

## Conselleria d'Agricultura, Desenvolupament Rural, Emergència Climàtica i Transició Ecològica

*DECRET 54/2021, de 16 d'abril, del Consell, de declaració de paratge natural municipal per a l'enclavament denominat «Clots de la Sal i serra la Mola», al terme municipal de Novelda. [2021/4120]*

### ÍNDIX

- Article 1. Objecte
- Article 2. Àmbit territorial
- Article 3. Administració, gestió i assessorament
- Article 4. Règim de protecció
- Article 5. Normes d'ordenació bàsica i detallada del paratge natural municipal «Clots de la Sal i Serra de la Mola».
- Article 6. Consell de Participació del paratge natural municipal
- Article 7. Mitjans econòmics
- Article 8. Règim d'infraccions i sancions
- Disposició addicional única. Incidència pressupostària
- Disposició final primera. Revisió
- Disposició final segona. Execució i desenvolupament
- Disposició final tercera. Entrada en vigor
- Annex I. Delimitació del Paratge Natural Municipal «Clots de la Sal i Serra de la Mola», al terme municipal de Novelda
- Annex II. Delimitació gràfica de l'àmbit territorial del Paratge Natural Municipal «Clots de la Sal i Serra de la Mola», al terme municipal de Novelda

Els «Clots de la Sal» constitueixen petits estanys d'aigües sulfuroferoses en el llit del riu Vinalopó, al seu pas per la localitat de Novelda. Tradicionalment, s'han utilitzat, i es continuen utilitzant, com a balneari a cel obert, al qual acudeixen molts veïns i forans en cerca de tractament de les afeccions de la pell o de simple gaudi del bany a l'aire lliure.

La serra de la Mola s'alça coronada pel castell del mateix nom, l'origen del qual es remunta a l'època medieval i que, des de llavors, ha sigut talaia vigilant del trànsit de gents i mercaderies entre l'altiplà i la costa alacantina.

El riu Vinalopó travessa en sentit aproximat nord-sud el terme de Novelda, seguint una línia de falla profunda que separa dominis geològics diferenciats. A la dreta del llit, el subbètic al·lòcton, i a l'esquerra, el prebètic autòcton i parautòcton. Els materials juràssics predominen a la serra de la Mola, mentre que en el riu es poden trobar materials d'algeps i d'argila del Triàsic.

La vegetació de la zona proposada és la pròpia dels ambients termomediterranis, encara que ací ja és possible apreciar la influència de la continentalitat, en tractar-se de territoris situats ja un poc més allunyats de la costa, en el trànsit cap a l'altiplà. L'estrat arbòri poc dens el formen peus de pi blanc (*Pinus halepensis*), mentre que l'estrat arbustiu el conforma un matoll dominat per la coscolla (*Quercus coccifera*), el llentiscle (*Pistacia lentiscus*) i l'arç (*Rhamnus lycioides*), així com diverses espècies de labiades, com el romer (*Rosmarinus officinalis*) i el timó (*Thymus sp.*). En les zones d'algeps apareixen espècies adaptades a aquestes condicions, com ara les diferents varietats de nebuloses (*Limonium sp.*), i també són característics de la zona els espartars. En les riberes del riu, on és aparent una certa hidromorfia, es troben formacions de tamarit (*Tamarix sp.*).

Quant a la fauna, destaca la presència del fartet en una bassa que hi ha en la zona de la serra de la Mola, on ha sigut reintroduït com a resultat d'un programa desenvolupat per la conselleria amb competències en medi ambient. Entre l'herpetofauna cal destacar la presència del tòtil (*Alytes obstetricans*), el gripau corredor (*Bufo calamita*), el gripau comú (*Bufo bufo*) i la granota verda (*Rana perezi*) pel que fa als amfibis, mentre que el fardatxo (*Lacerta lepida*) i la colobra bastarda (*Malpolon monspessulanus*) són les espècies de rèptils més destacables.

L'avifauna està representada per espècies com el xoriguer comú (*Falco tinnuculus*), el brúfol (*Bubo bubo*), el mussol comú (*Athene noctua*), el cornudet (*Otus scops*), l'òliba comuna (*Tyto alba*), el cap-

## Conselleria de Agricultura, Desarrollo Rural, Emergencia Climática y Transición Ecológica

*DECRETO 54/2021, de 16 de abril, del Consell, de declaración del paraje natural municipal para el enclave denominado «Clots de la Sal y monte de la Mola», en el término municipal de Novelda. [2021/4120]*

### ÍNDICE

- Artículo 1. Objeto
- Artículo 2. Ámbito territorial
- Artículo 3. Administración, gestión y asesoramiento
- Artículo 4. Régimen de protección
- Artículo 5. Normas de ordenación básica y pormenorizada del paraje natural municipal «Clots de la Sal y Monte de la Mola».
- Artículo 6. Consejo de Participación del paraje natural municipal
- Artículo 7. Medios económicos
- Artículo 8. Régimen de infracciones y sanciones
- Disposición adicional Única. Incidencia presupuestaria
- Disposición final primera. Revisión
- Disposición final segunda. Ejecución y desarrollo
- Disposición final tercera. Entrada en vigor
- Anexo I. Delimitación del Paraje Natural Municipal «Clots de la Sal y Monte de la Mola» en el término municipal de Novelda.
- Anexo II. Delimitación gráfica del ámbito territorial del Paraje Natural Municipal «Clots de la Sal y Monte de la Mola» en el término municipal de Novelda

Los «Clots de la Sal» constituyen pequeños estanques de aguas sulfuro-ferrosas en el lecho del río Vinalopó, a su paso por la localidad de Novelda. Han sido tradicionalmente utilizados y lo siguen siendo, como balneario a cielo abierto, al que muchos vecinos y foráneos acuden en busca de tratamiento de las afecciones de la piel o de simple disfrute del baño al aire libre.

El «Monte de la Mola» se alza junto al coronado por el castillo del mismo nombre, cuyo origen se remonta a época medieval y que, desde entonces, ha sido atalaya vigilante del tránsito de gentes y mercancías entre la meseta y la costa alacantina.

El río Vinalopó atraviesa en sentido aproximado norte-sur el término de Novelda, siguiendo una línea de falla profunda que separa dominios geológicos diferenciados. A la derecha del cauce, el Subbético alóctono y a la izquierda, el Prebético autóctono y parautóctono. Los materiales jurásicos predominan en el Monte de la Mola, mientras que en el río pueden encontrarse materiales yesosos y arcillosos del triásico.

La vegetación de la zona propuesta es la propia de los ambientes termomediterráneos, aunque aquí ya es posible apreciar la influencia de la continentalidad, al tratarse de territorios situados ya algo más alejados de la costa, en el tránsito hacia la meseta. El estrato arbóreo poco denso lo forman pies de Pino carrasco, (*Pinus halepensis*), mientras que el estrato arbustivo lo conforma un matorral dominado por la coscoja (*Quercus coccifera*), el lentisco (*Pistacia lentiscus*) y el espino (*Rhamnus lycioides*), así como diversas especies de labiadas como el romero (*Rosmarinus officinalis*) y el tomillo (*Thymus sp.*). En las zonas de yesos aparecen especies adaptadas a estas condiciones, como las distintas variedades de limonios (*Limonium sp.*), siendo también característicos de la zona, los espartales. En las riberas del río, donde cierta hidromorfia es aparente, se encuentran formaciones de Taray (*Tamarix sp.*).

En cuanto a la fauna es destacable la presencia del Fartet en una balsa existente en la zona del Monte de la Mola, donde ha sido reintroducido como resultado de un programa desarrollado por la Conselleria con competencias en Medio Ambiente. Entre la herpetofauna merece destacarse la presencia de Sapo partero (*Alytes obstetricans*), el sapo corredor (*Bufo calamita*), el sapo común (*Bufo bufo*) y la rana común (*Rana perezi*), por lo que respecta a los anfibios, mientras que, el lagarto ocelado (*Lacerta lepida*) y la culebra bastarda (*Malpolon monspessulanus*) son las especies más destacables de reptiles.

La avifauna se halla representada por especies como el cernícalo vulgar (*Falco tinnuculus*), el Buho real (*Bubo bubo*), el mochuelo (*Athene noctua*), el autillo (*Otus scops*) la lechuza común (*Tyto alba*), el

sot (*Lanius senator*), el cucut (*Cuculus canorus*) i el mosquiter pàl·lid (*Phylloscopus bonelli*), entre d'altres.

Els mamífers estan representats per espècies com la llebre (*Lepus granatensis*), el porc senglar (*Sus scrofa*) i l'arruí (*Ammotragus lervia*). Esporàdicament, visiten la zona espècies com la geneta (*Genetta genetta*) i el gat salvatge (*Felis silvestris*). Cal destacar la presència de la rata penada de ferradura gran (*Rhinolophus ferrumequinum*).

Quant al patrimoni cultural, cal destacar el ja esmentat castell de la Mola, d'època almohade, amb modificacions posteriors en època cristiana. També és destacable el santuari de Santa Maria Magdalena, construït a principis del segle XX en estil modernista.

En aquest sentit, aquest decret s'articula sobre els principis de bona regulació aplicables a les normes de les administracions públiques, establerts en l'article 129 de la Llei 39/2015, d'1 d'octubre, del procediment administratiu comú de les administracions públiques. En virtut dels principis de necessitat i eficàcia, aquest decret està justificat per raons d'interès general, atès que estableix mecanismes adequats amb l'objecte de preservar el patrimoni natural de la Comunitat Valenciana; així mateix, es basa en una identificació clara de les finalitats perseguïdes, que són protegir la integritat dels ecosistemes naturals, sent la declaració d'aquesta figura de protecció l'instrument més adequat per a aconseguir aquests objectius. En aplicació del principi de proporcionalitat, aquest decret conté la regulació imprescindible per a atendre la necessitat que s'ha de cobrir i, a més a més, es considera que les disposicions contemplades en el text normatiu són proporcionals als objectius perseguïts. En compliment del principi de seguretat jurídica, aquest decret és coherent amb la resta de l'ordenament jurídic. D'altra banda, respecte al principi de transparència aquesta norma es va sotmetre als tràmits previstos en la normativa d'aplicació, entre altres, l'exposició pública i l'audiència a les persones i col·lectius interessats. Per últim, en virtut del principi d'eficàcia, aquesta norma no estableix cap càrrega administrativa afegida, derivada de la seua aplicació.

Per tot això, d'acord amb l'article 28.c de la Llei 5/1983, de 30 de desembre, de la Generalitat, del Consell, a proposta de la consellera d'Agricultura, Desenvolupament Rural, Emergència Climàtica i Transició Ecològica conforme amb el Consell Jurídic Consultiu, prèvia deliberació del Consell, en la reunió de 16 d'abril de 2021,

## DECRETE

### Article 1. Objecte

1. Es declara paratge natural municipal l'espai denominat «Clots de la Sal i Serra de la Mola», al terme municipal de Novelda, i s'hi estableix un règim jurídic de protecció, d'acord amb les normes previstes en la Llei 11/1994, de 27 de desembre, de la Generalitat, d'espais naturals protegits de la Comunitat Valenciana.

2. Amb raó de l'interès ecològic, geomorfològic, paisatgístic i sociocultural del Paratge Natural Municipal «Clots de la Sal i Serra de la Mola», i d'acord amb el que es disposa en l'esmentada Llei 11/1994, aquest règim jurídic està orientat a protegir la integritat dels ecosistemes naturals, i, en conseqüència, no s'admet qualsevol ús o activitat que pose en perill la conservació dels valors que en motiven la declaració.

### Article 2. Àmbit territorial

1. El Paratge Natural Municipal «Clots de la Sal i Serra de la Mola», amb una superfície de 120,41 hectàrees, es localitza al terme municipal de Novelda, província d'Alacant, la delimitació descriptiva i gràfica del qual figura en els annexos I i II d'aquest decret.

2. En cas de discrepància eventual entre la delimitació descriptiva i la delimitació gràfica, hi prevaldrà la primera.

### Article 3. Administració, gestió i assessorament

1. L'administració i gestió d'aquest paratge natural municipal correspon a l'Ajuntament de Novelda.

2. La direcció general competent en matèria d'espais protegits designarà un tècnic que prestarà assistència tècnica i assessorament en la gestió del paratge natural municipal.

alcudón (*Lanius senator*), el cuco (*Cuculus canorus*) y el mosquitero papialbo (*Phylloscopus bonelli*) entre otros.

Los mamíferos se hallan representados por especies como la liebre (*Lepus granatensis*), el jabalí (*Sus scrofa*) y el arruí (*Ammotragus lervia*). Esporádicamente, visitan la zona especies como la gineta (*Genetta genetta*) y el gato montés (*Felis silvestris*). Cabe destacar la presencia del murciélago grande de herradura (*Rhinolophus ferrumequinum*).

En cuanto al patrimonio cultural merece destacar el ya mencionado castillo de la Mola, de época almohade, con modificaciones posteriores en época cristiana. También es destacable el Santuario de Santa María Magdalena, construido a principios del siglo XX en estilo modernista.

En este sentido, este decreto se articula sobre los principios de buena regulación, aplicables a las normas de las administraciones públicas, establecidos en el artículo 129 de la Ley 39/2015, de 1 de octubre, del procedimiento administrativo común de las administraciones públicas. En virtud de los principios de necesidad y eficacia, este decreto está justificado por razones de interés general, dado que establece mecanismos adecuados con el objeto de preservar el patrimonio natural de la Comunitat Valenciana; asimismo, se basa en una identificación clara de los fines perseguidos, que son proteger la integridad de los ecosistemas naturales, siendo la declaración de esta figura de protección el instrumento más adecuado para conseguir dichos fines. En aplicación del principio de proporcionalidad, este decreto contiene la regulación imprescindible para atender la necesidad a cubrir y se considera que las disposiciones contempladas en el texto normativo son proporcionales a los fines perseguidos. En cumplimiento del principio de seguridad jurídica, este decreto es coherente con el resto del ordenamiento jurídico. De otro lado, respecto al principio de transparencia esta norma se sometió a los trámites previstos en la normativa de aplicación, entre ellos, la exposición pública y la audiencia a las personas y colectivos interesados. Por último, en virtud del principio de eficacia, esta norma no establece ninguna carga administrativa añadida, derivada de su aplicación.

Por todo ello, de acuerdo con el artículo 28.c de la Ley 5/1983, de 30 de diciembre, de la Generalitat, del Consell, a propuesta de la consellera de Agricultura, Desarrollo Rural, Emergencia Climática y Transición Ecológica, conforme con el Consell Jurídic Consultiu, previa deliberación del Consell, en la reunión de 16 de abril de 2021,

## DECRETO

### Artículo 1. Objeto

1. Se declara Paraje Natural Municipal el espacio denominado «Clots de la Sal y Monte de la Mola», en el término municipal de Novelda, estableciéndose para el mismo un régimen jurídico de protección, de acuerdo con las normas contenidas en la Ley 11/1994, de 27 de diciembre, de la Generalitat, de espacios naturales protegidos de la Comunitat Valenciana.

2. En razón del interés ecológico, geomorfológico, paisajístico y sociocultural del Paraje Natural Municipal «Clots de la Sal y Monte de la Mola», y de acuerdo con lo dispuesto en la precitada Ley 11/1994, dicho régimen jurídico está orientado a proteger la integridad de los ecosistemas naturales, no admitiéndose, en consecuencia, cualquier uso o actividad que ponga en peligro la conservación de los valores que motivan su declaración.

### Artículo 2. Ámbito territorial

1. El Paraje Natural Municipal «Clots de la Sal y Monte de la Mola» con una superficie de 120,41 hectáreas se localiza en el término municipal de Novelda, provincia de Alicante, figurando su delimitación descriptiva y gráfica en los anexos I y II de este decreto.

2. En caso de eventual discrepancia entre la delimitación descriptiva y la delimitación gráfica prevalecerá la primera de ellas.

### Artículo 3. Administración, gestión y asesoramiento

1. La administración y gestión del paraje natural municipal corresponde al Ayuntamiento de Novelda.

2. La dirección general competente en materia de espacios protegidos designará un técnico que prestará asistencia técnica y asesoramiento en la gestión del paraje natural municipal.

3. S'habilita l'Ajuntament de Novelda perquè elabore i aprobe una ordenança de gestió del Paratge Natural Municipal «Clots de la Sal i Serra de la Mola», en la qual es preveuran les mesures i programes d'actuació necessaris per a la gestió del paratge natural municipal.

#### *Article 4. Règim de protecció*

Amb caràcter general, en l'àmbit del paratge natural municipal es prohibeixen aquells usos o activitats el desenvolupament dels quals pugua suposar un deteriorament o regressió dels valors naturals que es pretenen protegir.

Les activitats tradicionals compatibles amb les finalitats que motiven aquesta declaració, que no impliquen deteriorament o regressió dels hàbitats naturals i els sòls, es podran seguir exercint dins dels límits previstos en la normativa sectorial que se'ls aplique.

S'hi exclou, en tot cas, la utilització urbanística dels terrenys inclosos en l'àmbit de l'espai natural protegit, d'acord amb les regulacions específiques i el que s'ha establert en aquest decret.

En l'àmbit d'aquest paratge natural municipal les competències de les administracions públiques s'exerciran de manera que en queden preservats tots els valors geomorfològics, botànics, ecològics, paisatgístics i culturals, i s'avaluaran amb especial atenció els possibles impactes ambientals produïts com a repercussió d'activitats dutes a terme en les proximitats de l'àmbit protegit.

#### *Article 5. Normes d'ordenació bàsica i detallada del paratge natural municipal «Clots de la Sal i Serra de la Mola»*

1. En virtut del que es disposa en l'article 31.4 de l'esmentada Llei 11/1994, s'aproven les normes d'ordenació bàsica del Paratge Natural Municipal «Clots de la Sal i Serra de la Mola» al terme municipal de Novelda, que s'inclouen, íntegrament, en l'annex III d'aquest decret.

2. Així mateix, en virtut del que es disposa en l'article 31.4 de la Llei 11/1994, es faculta l'Ajuntament de Novelda perquè en el marc de la normativa d'ordenació bàsica referida en l'epígraf anterior, en el termini d'un any des de la data de publicació d'aquest decret, aprobe la corresponent ordenança municipal de gestió del Paratge Natural Municipal «Clots de la Sal i Serra de la Mola», que contindrà l'ordenació detallada dels usos i activitats en l'àmbit d'aquest.

3. Almenys fins que s'aprove el corresponent pla director, qualsevol projecte o actuació que pugua afectar les restes dels recintes murallats, superior i inferior, del castell de la Mola, així com qualsevol altra resta arqueològica, haurà d'obtenir, prèviament a la concessió d'autorització o llicència, l'informe favorable de la conselleria amb competències en patrimoni i cultura.

#### *Article 6. Consell de Participació del Paratge Natural Municipal*

1. Es crea el Consell de Participació del Paratge Natural Municipal «Clots de la Sal i Serra de la Mola» com a òrgan col·legiat de caràcter consultiu, amb la finalitat de col·laborar-ne en la gestió i canalitzar la participació dels propietaris i dels interessos socials i econòmics afectats. En la composició, s'hi inclourà un nombre d'homes i dones en una proporció equilibrada, amb la finalitat de complir els principis i obligacions establerts en la Llei orgànica 3/2007, de 22 de març, per a la igualtat efectiva de dones i homes.

2. El Consell de Participació estarà format per:

a) Tres representants triats, mitjançant acord de Ple, per l'Ajuntament de Novelda, un dels quals actuarà com a secretari del Consell de Participació.

b) Un representant dels serveis territorials a Alacant de la conselleria competent en espais naturals protegits, designat pel director general amb competència en matèria d'espais naturals protegits.

c) Dos representants dels interessos socials, institucionals o econòmics afectats o que col·laboren en la conservació dels valors naturals a través de l'activitat científica, l'acció social, l'aportació de recursos de qualsevol classe o els objectius de la qual coincidisquen amb la finalitat de l'espai natural protegit, triats, amb caràcter rotatori bianual, per les entitats, associacions o col·lectius per règim de majoria.

L'Ajuntament podrà proposar la modificació de la composició del Consell de Participació per a donar cabuda a altres representants de col·

3. Se habilita al Ayuntamiento de Novelda para la elaboración y aprobación de una Ordenanza de Gestión del Paraje Natural Municipal «Clots de la Sal y Monte de la Mola», en la que se recogerán las medidas y programas de actuación necesarios para la gestión del paraje natural municipal.

#### *Artículo 4. Régimen de protección*

Con carácter general, en el ámbito del paraje natural municipal se prohíben aquellos usos o actividades cuyo desarrollo pueda suponer un deterioro o regresión de los valores naturales cuya protección se pretende.

Las actividades tradicionales compatibles con las finalidades que motivan esta declaración, que no impliquen deterioro o regresión de los hábitats naturales y los suelos, podrán seguir ejerciéndose dentro de los límites contemplados en la normativa sectorial que les resulte de aplicación.

Se excluye, en todo caso, la utilización urbanística de los terrenos incluidos en el ámbito del espacio natural protegido, de acuerdo con sus regulaciones específicas y lo establecido por este decreto.

En el ámbito del paraje natural municipal las competencias de las administraciones públicas se ejercerán de modo que queden preservados todos los valores geomorfológicos, botánicos, ecológicos, paisajísticos y culturales del paraje natural municipal, evaluando con especial atención los posibles impactos ambientales producidos como repercusión de actividades realizadas en las proximidades del ámbito protegido.

#### *Artículo 5. Normas de ordenación básica y pormenorizada del paraje natural municipal «Clots de la Sal y Monte de la Mola»*

1. En virtud de lo dispuesto en el artículo 31.4 de la precitada Ley 11/1994, se aprueban las normas de ordenación básica del paraje natural municipal «Clots de la Sal y Monte de la Mola» en el término municipal de Novelda, que se incluyen, en su integridad, en el anexo III de este decreto.

2. Asimismo, en virtud de lo dispuesto en dicho artículo 31.4 de la precitada Ley 11/1994, se faculta al Ayuntamiento de Novelda para que en el marco de la normativa de ordenación básica referida en el epígrafe anterior, en el plazo de un año desde la fecha de publicación de este decreto, apruebe la correspondiente ordenanza municipal de gestión del paraje natural municipal «Clots de la Sal y Monte de la Mola», que contendrá la ordenación pormenorizada de los usos y actividades en el ámbito del mismo.

3. Al menos hasta que se apruebe el correspondiente plan director, cualquier proyecto o actuación que pudiera afectar a los restos de los recintos amurallados, superior e inferior, del castillo de la Mola, así como cualesquiera otros restos arqueológicos, deberán obtener, previamente a la concesión de autorización o licencia, informe favorable de la conselleria con competencias en patrimonio y cultura.

#### *Artículo 6. Consejo de Participación del Paraje Natural Municipal*

1. Se crea el Consejo de Participación del Paraje Natural Municipal «Clots de la Sal y Monte de la Mola» como órgano colegiado de carácter consultivo, con la finalidad de colaborar en la gestión y canalizar la participación de los propietarios e intereses sociales y económicos afectados en su composición se incluirá un número de hombres y mujeres en una proporción equilibrada, con el fin de cumplir los principios y obligaciones establecidos en la Ley orgánica 3/2007, de 22 de marzo, para la igualdad efectiva de mujeres y hombres.

2. El Consejo de Participación estará compuesto por:

a) Tres representantes elegidos, mediante Acuerdo de Pleno, por el Ayuntamiento de Novelda, uno de los cuales actuará como secretario del Consejo de Participación.

b) Un representante de los servicios territoriales en Alicante de la conselleria competente en espacios naturales protegidos, designada por el director general con competencia en materia de espacios naturales protegidos.

c) Dos representantes de los intereses sociales, institucionales o económicos, afectados o que colaboren en la conservación de los valores naturales a través de la actividad científica, la acción social, la aportación de recursos de cualquier clase o cuyos objetivos coincidan con la finalidad del espacio natural protegido, elegidos, con carácter rotatorio bianual, por las entidades, asociaciones o colectivos, por régimen de mayoría.

El Ayuntamiento podrá proponer la modificación de la composición del Consejo de Participación para dar cabida a otros representantes de col·





lectius amb interessos en el paratge natural municipal. La modificació de la composició del Consell de Participació s'haurà d'aprovar per mitjà d'un decret del Consell.

3. El Consell de Participació del paratge natural municipal es constituirà en el termini de sis mesos des de la declaració d'aquest. L'Ajuntament de Novelda haurà de comunicar la constitució del consell a l'òrgan competent en matèria de medi ambient en el termini de dos mesos.

4. Seran funcions d'aquest òrgan col·legiat de caràcter consultiu les previstes en l'article 50 de la Llei 11/1994.

5. La persona titular de la Presidència del Consell de Participació serà nomenat per l'Ajuntament de Novelda, mitjançant acord de Ple, d'entre els membres del Consell.

6. A fi d'establir un funcionament adequat en l'actuació del Consell de Participació, aquest podrà aprovar unes normes internes de funcionament, sense perjudici del que disposa la normativa reguladora del procediment administratiu comú.

#### Article 7. Mitjans econòmics

1. El finançament dels costos derivats de la gestió del paratge natural municipal correrà per compte de l'Ajuntament de Novelda.

2. L'Ajuntament de Novelda habilitarà en els seus pressupostos els crèdits necessaris per a la gestió correcta del paratge natural municipal.

3. La conselleria competent en matèria de medi ambient podrà participar, si així ho estima oportú, en el finançament del paratge natural municipal, sense perjudici dels mitjans econòmics que poden aportar altres entitats públiques o privades que puguen tindre interès a coadjuvar en el manteniment del paratge natural municipal.

#### Article 8. Règim d'infraccions i sancions

1. La inobservança o infracció de la normativa aplicable al paratge natural municipal se sancionarà d'acord amb l'esmentada Llei 11/1994 i amb la Llei 42/2007, de 13 de desembre, del patrimoni natural i de la biodiversitat, sense perjudici del que és exigible per via penal, civil o de qualsevol altre ordre en què poguera incórrer.

2. Els infractors estaran obligats, en tot cas, a reparar els danys causats i a restituir els llocs i elements alterats al seu estat original.

#### DISPOSICIÓ ADDICIONAL

##### Única. Incidència pressupostària

L'aplicació i el desenvolupament d'aquest decret no podrà tindre cap incidència en la dotació dels capítols de despesa assignats a la conselleria competent en medi ambient i, en tot cas, s'hauran d'atendre amb els mitjans personals i materials d'aquesta.

#### DISPOSICIONS FINALS

##### Primera. Revisió

Qualsevol modificació del que estableix aquest decret haurà de ser aprovada per un decret del Consell, amb audiència prèvia de l'Ajuntament de Novelda, i s'hi haurà de raonar la necessitat de la modificació, que haurà d'estar justificada per una millora en la protecció de l'espai natural. La modificació s'haurà de tramitar mitjançant el procediment vigent en el moment per a la declaració dels paratges naturals municipals.

##### Segona. Execució i desenvolupament

S'autoritza la persona titular de la conselleria competent en medi ambient, perquè, en el marc de les seues competències, dicte el que és necessari per a l'execució i el desenvolupament d'aquest decret.

##### Tercera. Entrada en vigor

Aquest decret entrarà en vigor l'endemà de la publicació en el *Diari Oficial de la Generalitat Valenciana*.

València, 16 d'abril de 2021

El president de la Generalitat,  
XIMO PUIG I FERRER

La consellera d'Agricultura, Desenvolupament Rural,  
Emergència Climàtica i Transició Ecològica,  
MIREIA MOLLÀ HERRERA

colectivos con intereses en el Paraje Natural Municipal. La modificación de la composición del Consejo de Participación deberá ser aprobada por decreto del Consell.

3. El Consejo de Participación del paraje natural municipal se constituirá en el plazo de seis meses desde la declaración del mismo. Esta constitución deberá ser comunicada por el Ayuntamiento de Novelda al órgano competente en materia de medio ambiente en el plazo de dos meses.

4. Serán funciones de dicho órgano colegiado de carácter consultivo las previstas en el artículo 50 de la precitada Ley 11/1994.

5. La persona titular de la Presidencia del Consejo de Participación será nombrado por el Ayuntamiento de Novelda, mediante acuerdo de Pleno, de entre los miembros del Consejo.

6. Con objeto de establecer un funcionamiento adecuado en la actuación del Consejo de Participación, este podrá aprobar unas normas internas de funcionamiento, sin perjuicio de lo dispuesto en la normativa reguladora del procedimiento administrativo común.

#### Artículo 7. Medios económicos

1. La financiación de los costes derivados de la gestión del paraje natural municipal correrá por cuenta del Ayuntamiento de Novelda.

2. El Ayuntamiento de Novelda habilitará en sus presupuestos los créditos necesarios para la correcta gestión del paraje natural municipal.

3. La conselleria competente en materia de medio ambiente podrá participar si así lo estima oportuno, en la financiación del paraje natural municipal, sin perjuicio de los medios económicos que pueden aportar otras entidades públicas o privadas que puedan tener interès en coadyuvar al mantenimiento del paraje natural municipal.

#### Artículo 8. Régimen de infracciones y sanciones

1. La inobservancia o infracción de la normativa aplicable al paraje natural municipal será sancionada de conformidad con la precitada Ley 11/1994 y con la Ley 42/2007, de 13 de diciembre, del patrimonio natural y de la biodiversidad, sin perjuicio de lo exigible en vía penal, civil o de cualquier otro orden en que pudiera incurrir.

2. Los infractores estarán obligados, en todo caso, a reparar los daños causados y a restituir los lugares y elementos alterados a su estado original.

#### DISPOSICIÓN ADICIONAL

##### Única. Incidencia presupuestaria

La aplicación y desarrollo de este decreto no podrá tener incidencia alguna en la dotación de los capítulos de gasto asignado a la conselleria competente en medio ambiente, y en todo caso, deberá ser atendido con los medios personales y materiales de la misma.

#### DISPOSICIONES FINALES

##### Primera. Revisión

Cualquier modificación de lo establecido en este decreto deberá ser aprobada por Decreto del Consell, previa audiencia del Ayuntamiento de Novelda, debiendo razonarse la necesidad de tal modificación, que deberá estar justificada por una mejora en la protección del espacio natural. La modificación se tramitará mediante el procedimiento vigente en ese momento para la declaración de los parajes naturales municipales.

##### Segunda. Ejecución y desarrollo

Se autoriza a la persona titular de la conselleria competente en medio ambiente, para que, en el marco de sus competencias, dicte lo necesario para la ejecución y desarrollo de este decreto.

##### Tercera. Entrada en vigor

Este decreto entrarà en vigor el día siguiente al de su publicación en el *Diari Oficial de la Generalitat Valenciana*.

València, 16 de abril de 2021

El president de la Generalitat,  
XIMO PUIG I FERRER

La consellera de Agricultura, Desarrollo Rural,  
Emergencia Climática y Transición Ecológica,  
MIREIA MOLLÀ HERRERA

**ANNEX I**

*Delimitació del Paratge Natural Municipal  
«Clots de la Sal i Serra de la Mola»*

1. La delimitació del Paratge Natural Municipal «Clots de la Sal i Serra de la Mola» queda definida per dues unitats independents, encara que molt properes entre si:

a) Unitat serra de la Mola: està definida per la parcel·la IX «La Mola» del Forest d'Utilitat Pública AL-125 «Conjunt de Serres de Novelda», a excepció del sector més oriental (vessant sud del turó del Castell), que inclou la zona urbana de la partida dels Molins.

b) Unitat riu Vinalopó: aquest sector inclou el domini públic hidràulic del riu Vinalopó des del límit amb el terme municipal de Monóver fins al punt d'encreuament del llit del camí de Novelda a Monóver (a l'altura del castell de la Mola). En concret, pel marge esquerre del riu (aigües avall) el límit del paratge natural municipal s'ajusta al camí de Novelda a Monóver.

2. L'àmbit territorial del Paratge Natural «Clots de la Sal i Serra de la Mola» queda definit, segons la cartografia oficial de la Direcció General de Cadastre, per les següents parcel·les cadastrals del terme municipal de Novelda:

a) Unitat 1. Serra de la Mola: inclou la totalitat de la parcel·la 60 i part de la parcel·la 9001 (carretera de pujada al castell de la Mola) del polígon 43 del cadastre de rústica, junt amb les parcel·les següents en zona urbana (cadastre d'urbana) amb referències: 2836903XH9253N-0001MW: castell i entorn; 2836904XH9253N0001OW: santuari de Santa Maria Magdalena i entorn, i 2836905XH9253N0001KW: antic convent.

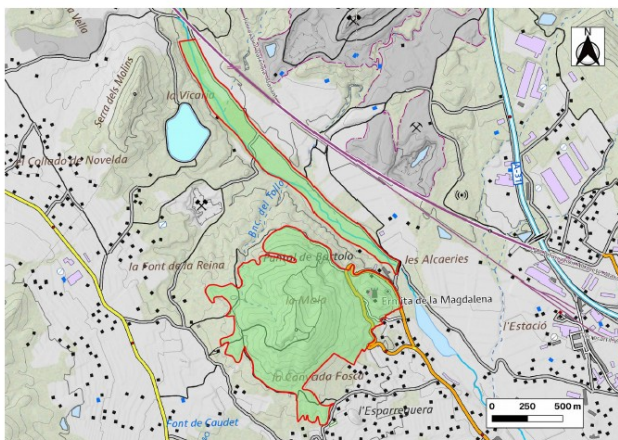
b) Unitat 2. Riu Vinalopó: inclou la parcel·la 9001 i part de les parcel·les 9002 (camí) i 9004 del polígon 11, i part de la parcel·la 9002 del polígon 12.

3. Delimitació geogràfica: el Paratge Natural Municipal «Clots de la Sal i Serra de la Mola» queda delimitat pel polígon els vèrtexs del qual, amb les coordenades corresponents que consideren el sistema de referència European Datum 1950 (ED 50) i el sistema cartogràfic UTM (fus 30 N), s'inclouen en un arxiu en format digital que es troba a la disposició de qui vulga consultar-lo en les dependències de la direcció general competent en matèria d'espais naturals protegits.

4. La superfície total del Paratge Natural Municipal «Clots de la Sal i Serra de la Mola» és de 120,41 hectàrees.

**ANNEX II**

*Delimitació cartogràfica de l'àmbit del  
Paratge Natural Municipal «Clots de la Sal i Serra de la  
Mola» (Sistema de Referència Geodèsica ETRS89)*



**ANEXO I**

*Delimitación del Paraje Natural Municipal  
«Clots de la Sal y Monte de la Mola»*

1. La delimitación del Paraje Natural Municipal «Clots de la Sal y Monte de la Mola» queda definida por dos unidades independientes, aunque muy próximas entre ellas:

a) Unidad Monte la Mola: está definida por la Parcela IX «La Mola» del Monte de Utilidad Pública AL-125 «Conjunto de Montes de Novelda», con excepción de su sector más oriental (vertiente sur del cerro del Castillo) que incluye la zona urbana de la partida de los Molinos.

b) Unidad río Vinalopó: este sector incluye el dominio público hidráulico del río Vinalopó desde el límite con el término municipal de Monóvar hasta el punto de cruce del cauce del camino de Novelda a Monóvar (a la altura del Castillo de la Mola). En concreto, por el margen izquierdo del río (aguas abajo) el límite del Paraje Natural Municipal se ajusta al camino de Novelda a Monóvar.

2. El ámbito territorial del Paraje Natural «Clots de la Sal y Monte de la Mola» queda definido, según la cartografía oficial de la Dirección General de Catastro, por las siguientes parcelas catastrales del término municipal de Novelda:

a) Unidad 1. Monte La Mola: Incluye la totalidad de la parcela 60 y parte de la parcela 9001 (carretera de subida al castillo de la Mola) del polígono 43 del catastro de rústica, junto con las siguientes parcelas en zona urbana (catastro de urbana) con referencias: 2836903XH9253N0001MW: Castillo y entorno, 2836904XH9253N0001OW: Santuario de Sta. María Magdalena y entorno y 2836905XH9253N0001KW: Antiguo Convento.

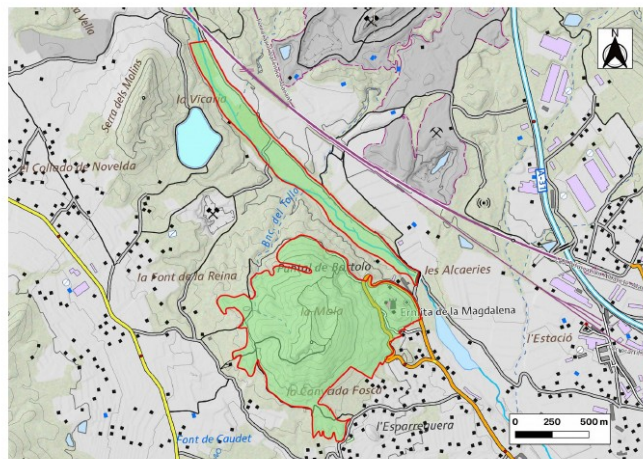
b) Unidad 2. Río Vinalopó: Incluye la parcela 9001 y parte de las parcelas 9002 (camino) y 9004 del polígono 11, y parte de la parcela 9002 del polígono 12.

3. Delimitación geográfica: El Paraje Natural Municipal «Clots de la Sal y Monte de la Mola» queda delimitado por el polígono cuyos vértices con sus correspondientes coordenadas, que consideran el sistema de referencia European Datum 1950 (ED 50) y el sistema cartográfico UTM (huso 30 N), se incluyen en un archivo en formato digital que se halla a disposición de quien desee consultarlo en las dependencias de la dirección general competente en materia de espacios naturales protegidos.

4. La superficie total del Paraje Natural Municipal «Clots de la Sal y Monte de la Mola» es de 120,41 hectáreas.

**ANEXO II**

*Delimitación cartográfica del ámbito del  
Paraje Natural Municipal «Clots de la Sal y Monte de la  
Mola» (Sistema de Referencia Geodésica ETRS89)*



### ANNEX III

*Normes bàsiques d'ordenació del Paratge Natural Municipal «Clots de la Sal i Serra de la Mola», al terme municipal de Novelda*

#### **TÍTOL I** **Disposicions generals**

##### *Article 1. Naturalesa de les normes de protecció*

Aquestes normes de protecció es redacten a l'empara del que disposa l'article 31.4 de la Llei 11/1994, de 27 de desembre, de la Generalitat Valenciana, d'espais naturals protegits de la Comunitat Valenciana.

##### *Article 2. Finalitat*

L'objectiu genèric pel qual es redacten aquestes normes bàsiques d'ordenació és l'establiment de les mesures necessàries per a garantir la protecció del paratge dels «Clots de la Sal i de la serra de la Mola», per raó de la conservació i millora de la fauna i flora, així com de les singularitats geològiques, paisatgístiques, socials i religiosoculturals que presenta. Les normes de protecció constitueixen, per tant, el marc que regularà el règim de l'espai natural, els seus usos i activitats, així com l'ús públic d'aquest.

##### *Article 3. Efectes*

1. Les normes de protecció del Paratge Natural Municipal «Clots de la Sal i Serra de la Mola» seran d'aplicació directa i prevaldran sobre el planejament urbanístic municipal.

2. El planejament urbanístic municipal que s'aprove amb posterioritat a la declaració del Paratge Natural Municipal «Clots de la Sal i Serra de la Mola» s'haurà d'ajustar a les determinacions protectores que preveuen aquestes normes, i s'hauran d'assignar les classificacions i qualificacions del sòl d'acord amb les normes i criteris que s'hi estableixen, de manera que es respecten les limitacions d'ús imposades per aquestes.

3. Pel que fa a la unitat del riu Vinalopó, el planejament territorial i urbanístic classificarà com a sòl no urbanitzable d'especial protecció el domini públic hidràulic, d'acord amb la legislació reguladora, així com les zones de perillositat d'inundació de nivell 1 delimitades en el Pla d'acció territorial sobre prevenció de risc d'inundació a la Comunitat Valenciana, PATRICOVA (article 17.1). En aquestes zones (article 17.2 del PATRICOVA) es prohibeix qualsevol tipus d'edificació, excepte les previstes expressament en el planejament territorial i urbanístic aprovat amb l'entrada en vigor del PATRICOVA, que s'hauran de fer, en tot cas, d'acord amb els condicionants específics d'edificació per al sòl urbà sotmès a risc d'inundació. Així mateix, es prohibeix la realització d'obres d'infraestructures que siguin vulnerables o puguen modificar negativament el procés d'inundació, i que incrementen els danys susceptibles de produir-se com a conseqüència d'aquest procés.

4. Aquestes normes de protecció del paratge natural municipal s'entendran sense perjudici de les previstes en les legislacions sectorials i, en particular, de les normes, reglaments o plans que s'aproven per al desplegament i compliment de la finalitat protectora d'aquest pla, així com les d'aquells destinats a la millora de la qualitat de vida dels ciutadans i el desenvolupament sostenible.

En el cas que aquelles normes de protecció foren més detallades o protectores, s'hi aplicaran aquestes, amb preferència sobre les que preveja la legislació sectorial, sempre que no entren en contradicció amb la finalitat d'aquestes.

##### *Article 4. Interpretació*

1. En la interpretació d'aquestes normes de protecció s'haurà d'atendre el que resulte de considerar-les com un tot unitari, i s'utilitzarà sempre la memòria informativa i justificativa com a document que conté els criteris i principis que han orientat la redacció d'aquestes normes.

2. En cas de conflicte entre el text d'aquestes normes i els documents gràfics, hi prevaldran les primeres, excepte quan la interpretació derivada dels plans estiga basada també en la memòria, de tal manera que es faça patent l'existència d'algun error material en les normes.

### ANEXO III

*Normas básicas de Ordenación del Paraje Natural Municipal «Clots de la Sal y Monte de la Mola», en el término municipal de Novelda.*

#### **TÍTULO I** **Disposiciones generales**

##### *Artículo 1. Naturaleza de las normas de protección*

Estas normas de protección se redactan al amparo de lo dispuesto en el artículo 31.4 de la Ley 11/1994, de 27 de diciembre, de la Generalitat Valenciana, de espacios naturales protegidos de la Comunitat Valenciana.

##### *Artículo 2. Finalidad*

El objetivo genérico por el cual se redactan estas normas básicas de ordenación es el establecimiento de las medidas necesarias para garantizar la protección del Paraje «Clots de la Sal y Monte de la Mola», en razón de la conservación y mejora de la fauna y flora, así como de las singularidades geológicas, paisajísticas, sociales y religioso-culturales que presenta. Las normas de protección constituyen, por tanto, el marco que regulará el régimen del espacio natural, los usos y actividades y el uso público del mismo.

##### *Artículo 3. Efectos*

1. Las Normas de Protección del Paraje Natural Municipal «Clots de la Sal y Monte de la Mola» serán de aplicación directa y prevalecerán sobre el planeamiento urbanístico municipal.

2. El planeamiento urbanístico municipal que se apruebe con posterioridad a la declaración del Paraje Natural Municipal «Clots de la Sal y Monte de la Mola» deberá ajustarse a las determinaciones protectoras contenidas en estas normas, asignando las clasificaciones y calificaciones del suelo con arreglo a las normas y criterios aquí establecidos, de forma que se respeten las limitaciones de uso impuestas por estas.

3. En lo que respecta a la unidad del río Vinalopó, el planeamiento territorial y urbanístico clasificará como suelo no urbanizable de especial protección el Dominio Público Hidráulico, de acuerdo con su legislación reguladora, así como las zonas de peligrosidad de inundación de nivel 1 delimitadas en el Plan de Acción Territorial sobre Prevención de Riesgo de Inundación en la Comunitat Valenciana, PATRICOVA (art. 17.1). En estas zonas (art. 17.2 del PATRICOVA) se prohíbe cualquier tipo de edificación, salvo las previstas expresamente en el planeamiento territorial y urbanístico aprobado a la entrada en vigor del PATRICOVA, que deberán, en todo caso, realizarse con arreglo a los condicionantes específicos de edificación para el suelo urbano sometido a riesgo de inundación. Asimismo, se prohíbe la realización de obras de infraestructuras que sean vulnerables o puedan modificar negativamente el proceso de inundación, incrementando los daños susceptibles de producirse como consecuencia de la misma.

4. Estas Normas de Protección del Paraje Natural Municipal se entenderán sin perjuicio de las contenidas en las legislaciones sectoriales y en particular, de las normas, reglamentos o planes que se aprueben para el desarrollo y cumplimiento de la finalidad protectora de este plan, así como, las de aquellos destinados a la mejora de la calidad de vida de los ciudadanos y el desarrollo sostenible.

En el caso de que esas Normas de Protección resultaran más detalladas o protectoras se aplicarán estas, con preferencia sobre la contenida en la legislación sectorial, siempre que no esté en contradicción con la finalidad de la misma.

##### *Artículo 4. Interpretación*

1. En la interpretación de estas Normas de Protección deberá atenderse a lo que resulte de su consideración como un todo unitario, utilizando siempre la memoria informativa y justificativa como documento en el que se contienen los criterios y principios que han orientado la redacción de las mismas.

2. En caso de conflicto entre el texto de estas Normas y los documentos gráficos prevalecerán las primeras, salvo cuando la interpretación derivada de los planos venga apoyada también por la memoria, de tal modo, que se haga patente la existencia de algún error material en las normas.





3. En l'aplicació d'aquestes normes de protecció prevaldrà la interpretació que comporte un grau de protecció més alt dels valors naturals i culturals de l'àmbit del pla.

#### Article 5. Règim d'avaluació ambiental

1. Els projectes, plans, actuacions, obres i activitats que es duguen a terme o s'implanten en l'àmbit territorial del paratge se sotmetran al règim d'avaluació ambiental establert en la legislació autonòmica valenciana i estatal sobre aquesta matèria vigent en el moment que s'executen.

2. Tots els procediments d'avaluació ambiental (bé es tracte de plans o bé de projectes que seguisquen la legislació sectorial autonòmica o estatal en aquesta matèria) que afecten l'àmbit del paratge natural municipal se sotmetran a consulta de l'òrgan competent en matèria d'espais naturals protegits, així com a l'òrgan gestor del paratge natural municipal.

#### Article 6. Autoritzacions i informes previs

1. Aquesta normativa especifica les actuacions, plans i projectes l'execució dels quals requereix una autorització especial de l'Ajuntament de Novelda, i aquells que requereixen un informe vinculant de la conselleria competent en matèria de medi ambient.

2. Les autoritzacions s'atorgaran, sense perjudici de l'obligació d'obtenir les llicències o autoritzacions que hi siguen exigibles, amb caràcter sectorial, a cada activitat en funció de la seua naturalesa, així com en concordança amb el que estableix aquesta normativa.

3. Segons la legislació vigent en matèria d'aigües, per a la realització de qualsevol obra o treball en el domini públic hidràulic, s'hauran d'obtenir les autoritzacions administratives atorgades per la Confederació Hidrogràfica del Xúquer en l'àmbit de les seues competències, a excepció dels casos especials regulats legalment.

## TÍTOL II

### Normes generals de regulació d'usos i activitats

#### CAPÍTOL I

##### Normes sobre protecció de recursos de domini públic

#### Secció primera

##### Protecció de recursos hidrològics

#### Article 7. Marc general per a la protecció dels recursos hídrics i del domini públic hidràulic

1. La protecció dels recursos hídrics en l'àmbit del paratge natural municipal es regirà, amb caràcter general, per la normativa sectorial en matèria d'aigües i, de manera especial, pel Reial decret legislatiu 1/2001, de 20 de juliol, pel qual s'aprova el text refós de la Llei d'aigües, i les disposicions que el despleguen, així com la Directiva 2000/60/CEE, del Parlament Europeu i del Consell, de 23 d'octubre de 2000, per la qual s'estableix un marc comunitari d'actuació en l'àmbit de la política d'aigües. En relació amb el domini públic hidràulic, i en el marc de les competències que li atribueix la Constitució, l'Estat exercirà les funcions que li atribueix la legislació sectorial vigent.

#### Article 8. Qualitat de l'aigua

Amb caràcter general, queden prohibits aquells usos i activitats susceptibles de provocar la contaminació o degradació de la qualitat de les aigües, així com aquelles actuacions, obres i infraestructures que puguen dificultar-ne el flux hídric, amb l'objectiu de vetlar per l'estricta compliment de la legislació vigent en matèria d'extracció d'aigües, abocaments i depuració.

#### Article 9. Llits de riu, riberes i marges dels cursos d'aigua

1. Es mantindran les condicions naturals dels llits i quedaran prohibides les obres i construccions, amb caràcter provisional o permanent, que puguen alterar o dificultar el curs de les aigües, i no se'n podrà fer la canalització o dragatge, excepte en aquells casos necessaris per a obres autoritzades de condicionament o neteja de llits.

2. Es consideren compatibles amb la protecció del paratge les actuacions de manteniment de llits de riu i gestió de recursos hídrics que ha

3. En la aplicació de estas Normas de protección prevalecerá aquella interpretación que lleve aparejado un mayor grado de protección de los valores naturales y culturales del ámbito del plan.

#### Artículo 5. Régimen de evaluación ambiental

1. Los proyectos, planes, actuaciones, obras y actividades que se realicen o implanten en el ámbito territorial del Paraje se someterán al «régimen de evaluación ambiental» establecido en la legislación autonómica valenciana y estatal sobre esa materia vigente en ese momento.

2. En todos los procedimientos de evaluación ambiental (ya se trate de planes o proyectos, que sigan la legislación sectorial autonómica o estatal en esta materia) que afecten al ámbito del Paraje Natural Municipal se someterá a consulta del órgano competente en materia de espacios naturales protegidos, así como al órgano gestor del Paraje Natural Municipal.

#### Artículo 6. Autorizaciones e informes previos

1. La presente normativa especifica las actuaciones, planes y proyectos cuya ejecución requiere autorización especial del Ayuntamiento de Novelda, y aquellos que requieren informe vinculante de la conselleria competente en materia de medio ambiente.

2. Las autorizaciones se otorgarán, sin perjuicio, de la obligación de obtener las licencias o autorizaciones que resulten exigibles, con carácter sectorial, a cada actividad en función de su naturaleza, así como, en concordancia con lo establecido en la presente normativa.

3. Según la legislación vigente en materia de aguas, para la realización de cualquier obra o trabajo en el Dominio Público Hidráulico, deberán obtenerse las autorizaciones administrativas otorgadas por la Confederación Hidrográfica del Júcar en el ámbito de sus competencias, con excepción de los casos especiales regulados legalmente.

## TÍTULO II

### Normas generales de regulación de usos y actividades

#### CAPÍTULO I

##### Normas sobre protección de recursos de dominio público

#### Sección primera

##### Protección de recursos hidrológicos

#### Artículo 7. Marco general para la protección de los recursos hídricos y del dominio público hidràulic

1. La protección de los recursos hídricos en el ámbito del Paraje Natural Municipal se regirá con carácter general, por la normativa sectorial en materia de aguas y, de manera especial, por el Real decreto legislativo 1/2001, de 20 de julio, por el que se aprueba el Texto Refundido de la Ley de Aguas, y disposiciones que lo desarrollan, así como la Directiva 2000/60/CEE del Parlamento Europeo y del Consejo, de 23 de octubre de 2000, por la que se establece un marco comunitario de actuación en el ámbito de la política de aguas. En relación con el dominio público hidràulic y en el marco de las competencias que le son atribuidas por la Constitución, el Estado ejercerá las funciones que le son atribuidas por la legislación sectorial vigente.

#### Artículo 8. Calidad del agua

Con carácter general, quedan prohibidos aquellos usos y actividades susceptibles de provocar la contaminación o degradación de la calidad de las aguas, así como, aquellas actuaciones, obras e infraestructuras que puedan dificultar el flujo hídrico, velando por el estricto cumplimiento de la legislación vigente en materia de extracción de aguas, vertidos y depuración.

#### Artículo 9. Cauces, riberas y márgenes de los cursos de agua

1. Se mantendrán las condiciones naturales de los cauces, quedando prohibidas las obras y construcciones, con carácter provisional o permanente, que puedan alterar o dificultar el curso de las aguas, no pudiendo realizarse su canalización o dragado, excepto, en aquellos casos necesarios para obras autorizadas de acondicionamiento o limpieza de cauces.

2. Se consideran compatibles con la protección del paraje las actuaciones de mantenimiento de cauces y gestión de recursos hídricos, a



de dur a terme la Confederació Hidrogràfica del Xúquer en l'àmbit de les seues competències.

3. En la zona de domini públic hidràulic, així com en els marges inclosos en les zones de servitud i de policia definides en la Llei d'aigües, es conservarà la vegetació de ribera, i no es permetrà la transformació a cultiu dels terrenys actualment erms o destinats a usos forestals. Es permetran tasques de neteja i desbrossament selectius quan hi haja risc per a la seguretat de les persones o els béns, en cas d'avinguda, o quan hi haja risc d'incendis.

4. Es prohibeix l'ocupació del domini públic hidràulic i de la zona de servitud per instal·lacions o construccions de qualsevol tipus, permanents o temporals, així com l'extracció d'àrids, excepte en aquells casos necessaris per a obres autoritzades de condicionament o neteja dels llits.

5. Qualsevol actuació que afecte domini públic hidràulic i zones de policia i servitud haurà de tindre, prèviament a l'execució d'aquesta, l'informe favorable de l'organisme de conca corresponent.

#### *Article 10. Protecció d'aigües subterrànies*

1. Queden prohibides les noves obertures de pous o captacions d'aigua dins de l'àmbit del paratge natural, excepte les destinades a satisfer les necessitats derivades de l'abastiment públic, sempre que es justifiquen com l'única via d'abastiment possible. En tot cas, s'hauran d'efectuar de manera que no provoquen repercussions negatives sobre el sistema hidrològic i sobre la resta dels aprofitaments. En tot cas, estaran sotmeses a l'autorització preceptiva de l'organisme de conca competent.

2. Totes les edificacions i instal·lacions en l'àmbit del paratge natural municipal en què s'originen aigües residuals hauran de disposar d'un sistema de depuració adequat, i prioritàriament hauran d'utilitzar per a això els denominats sistemes de tractament natural (depuració verda). S'haurà de dur a terme la substitució dels sistemes actuals de tractament d'aigües residuals deficientes per altres sistemes que garantisquen la preservació de les aigües subterrànies enfront de la contaminació. Queda prohibit l'establiment de pous, rases, galeries o qualsevol dispositiu destinat a facilitar que el terreny absorbisca aigües residuals que puguen produir, a causa de la seua toxicitat o per la seua composició química i bacteriològica, la contaminació de les aigües superficials o profundes.

3. La instal·lació del sistema de depuració d'oxidació total per al sanejament d'edificacions i/o zones d'ús públic només es podrà autoritzar quan es donen garanties suficients que no suposen cap risc per a la qualitat de les aigües superficials o subterrànies.

#### *Article 11. Abocaments*

1. En aplicació de l'article 100 del Reial decret legislatiu 1/2001, de 20 de juliol, pel qual s'aprova el text refós de la Llei d'aigües, es prohibeix l'abocament sense depurar d'aigües residuals, directe o indirecte, així com l'abocament o dipòsit permanent o temporal de qualsevol tipus de residus sòlids, runes o substàncies, siga quina siga la seua naturalesa, que constituïsqen o puguen constituir un perill de contaminació de les aigües o la degradació del seu entorn, excepte en els casos de neteja, d'acord amb el que preveu l'article 49 del Reglament del domini públic hidràulic.

2. Per a la concessió d'una llicència urbanística a activitats que puguen generar abocaments de qualsevol naturalesa, s'exigirà la justificació del tractament que se'ls haja de donar per a evitar la contaminació de les aigües superficials i subterrànies. El tractament d'aigües residuals haurà d'ajustar-se a les condicions de qualitat exigides per als usos als quals es destinen. En tot cas, les aigües resultants no podran superar els límits establits en la legislació sectorial.

Secció segona  
Protecció de sòls

#### *Article 12. Moviments de terres*

1. Els moviments de terra que es facen com a conseqüència de l'execució d'actuacions o obres permeses en aquesta normativa estaran subjectes a l'obtenció prèvia de llicència municipal.

Queden excloses de l'obtenció de llicència:

realizar por la Confederación Hidrográfica del Júcar, en el ámbito de sus competencias.

3. En la zona de dominio público hidráulico, así como, en los márgenes incluidos en las zonas de servidumbre y de policía definidas en la Ley de Aguas se conservará la vegetación de ribera, no permitiéndose la transformación a cultivo de los terrenos actualmente baldíos o destinados a usos forestales. Se permitirán labores de limpieza y desbroce selectivos cuando exista riesgo para la seguridad de las personas o los bienes, en caso de avenida, o cuando exista riesgo de incendios.

4. Se prohíbe la ocupación del dominio público hidráulico y de la zona de servidumbre por instalaciones o construcciones de cualquier tipo, permanentes o temporales, así como, la extracción de áridos, salvo en aquellos casos necesarios para obras autorizadas de acondicionamiento o limpieza de los cauces.

5. Toda actuación que afecte a dominio público hidráulico y zonas de policía y servidumbre contará previamente a la ejecución de la misma, con el informe favorable del Organismo de Cuenca correspondiente.

#### *Artículo 10. Protección de aguas subterráneas*

1. Quedan prohibidas las nuevas aperturas de pozos o captaciones de agua dentro del ámbito del Paraje Natural, salvo las destinadas a satisfacer las necesidades derivadas del abastecimiento público, siempre que se justifique esta, como la única vía de abastecimiento posible. En todo caso, deberán efectuarse de forma que no provoquen repercusiones negativas sobre el sistema hidrológico y el resto de los aprovechamientos. En todo caso, quedarán sometidas a la preceptiva autorización del organismo de cuenca competente.

2. Todas las edificaciones e instalaciones en el ámbito del Paraje Natural Municipal en que se originen aguas residuales deberán disponer de un sistema de depuración adecuado, debiendo para ello utilizarse prioritariamente los denominados sistemas de tratamiento natural (depuración verde). Se llevará a cabo la sustitución de los sistemas actuales de tratamiento de aguas residuales deficientes por otros sistemas que garanticen la preservación de las aguas subterráneas frente a la contaminación. Queda prohibido el establecimiento de pozos, zanjas, galerías o cualquier dispositivo destinado a facilitar la absorción por el terreno de aguas residuales que puedan producir por su toxicidad o por su composición química y bacteriológica, la contaminación de las aguas superficiales o profundas.

3. La instalación del sistema de depuración de oxidación total para el saneamiento de edificaciones y/o zonas de uso público solo podrá ser autorizada, cuando se den suficientes garantías de que no supongan riesgo alguno para la calidad de las aguas superficiales o subterráneas.

#### *Artículo 11. Vertidos*

1. En aplicación del artículo 100 del Real decreto legislativo 1/2001, de 20 de julio, por el que se aprueba el Texto Refundido de la Ley de Aguas, se prohíbe el vertido sin depurar, directo o indirecto, de aguas residuales, así como, el vertido o depósito permanente o temporal de todo tipo de residuos sólidos, escombros o sustancias, cualquiera que sea su naturaleza, que constituyan o puedan constituir un peligro de contaminación de las aguas o degradación de su entorno; salvo en los casos de limpieza de acuerdo con lo previsto en el artículo 49 del Reglamento del Dominio Público Hidráulico.

2. Para la concesión de licencia urbanística a actividades que puedan generar vertidos de cualquier naturaleza se exigirá la justificación del tratamiento que haya de darse a los mismos, para evitar la contaminación de las aguas superficiales y subterráneas. El tratamiento de aguas residuales deberá ser tal que se ajuste a las condiciones de calidad exigidas para los usos a que vaya a ser destinada. En cualquier caso, las aguas resultantes no podrán superar los límites establecidos en la legislación sectorial.

Sección segunda  
Protección de suelos

#### *Artículo 12. Movimientos de tierras*

1. Los movimientos de tierra que se realicen como consecuencia de la ejecución de actuaciones u obras permitidas en la presente Normativa, estarán sujetos a la obtención previa de licencia municipal.

Quedan exceptuadas de la obtención de licencia:





a) les tasques de preparació i condicionament dels sòls relacionats amb l'activitat agrícola, com ara anivellament de terrenys i llaurada.

b) les obres de construcció, reparació o conservació de carreteres de titularitat pública, perquè constitueixen obres públiques d'interès comunitari i no estan sotmeses a l'obtenció de llicència municipal ni als altres actes de control preventiu que estableix la legislació de règim local.

2. De manera excepcional, es permetran moviments de terra per a la correcció de talussos amb perill d'erosió, sempre que es limiten a la mínima àrea d'actuació possible, que complisquen les condicions establides en l'autorització administrativa corresponent i tinguen la llicència urbanística necessària, i no suposen la destrucció o deteriorament d'espècies vegetals protegides o de gran valor ecològic.

3. Es prohibeix la destrucció de bancals i dels seus marges, així com les transformacions agrícoles i les tasques que posen en perill la seua estabilitat o en suposen l'eliminació.

4. En les zones amb sòls degradats per l'erosió s'afavoriran totes aquelles actuacions que tendisquen a la seua conservació (recuperació de la coberta vegetal, restauració i manteniment de marges, bancals, murs de pedra i tanques arbustives, manteniment de cultius llenyosos, etc.).

5. Es prohibeix, amb caràcter general, la rompuda de terrenys amb vegetació silvestre per a establir noves àrees de cultiu, excepte aquelles que tinguen com a finalitat la recuperació, amb fins ecològics, d'antics camps de cultiu abandonats.

6. Sempre que la realització d'una obra vaja acompanyada de la generació de talussos per desmunt o terraplè caldrà fixar-los per mitjà de repoblació vegetal amb espècies pròpies de la zona o elements naturals. Excepcionalment, quan no hi haja altres solucions, es podran permetre les actuacions d'obra civil sempre que siguen tractades per mitjà de tècniques d'integració paisatgística.

#### Secció tercera

#### Protecció de la vegetació silvestre

##### Article 13. Conservació de la coberta vegetal

1. Les actuacions que puguen alterar o perjudicar de manera significativa les condicions de l'espai natural o de les espècies de flora silvestre existents requeriran la redacció d'una memòria o projecte que serà aprovat per l'Ajuntament de Novelda amb l'autorització prèvia de la conselleria competent en matèria de medi ambient.

2. Els treballs de restauració de la coberta vegetal aniran dirigits a la conservació i recuperació de les formacions vegetals autòctones.

##### Article 14. Formacions vegetals d'interès

1. Es consideren hàbitats naturals d'interès, en l'àmbit territorial del paratge, els hàbitats que a continuació s'hi indiquen, identificats pels codis establits en la Directiva 92/43/CEE, del Consell, de 21 de maig de 1992, relativa a la conservació dels hàbitats naturals i de la fauna i flora silvestres.

1520\* *Thymo moroderi-Teucrium verticillati*.

1520\* *Thymo moroderi-Teucrium verticillati*.

1430 *Atriplicetum glauco-halimi*.

92D0 *Agrostio stoloniferae-Tamaricetum canariensis*.

El símbol (\*) fa referència als tipus d'hàbitat prioritari.

2. Es podrà autoritzar en tot el paratge el desbrossament i la poda de les formacions vegetals pròpies dels marges de camins, séquies i canals, tant ruderals com palustres, practicats d'acord amb els usos tradicionals i d'acord amb les especificacions que figuraran en les autoritzacions corresponents.

3. Amb caràcter excepcional i amb un informe previ de l'administració competent en protecció de la fauna, es permet dur a terme fora del període establert en l'article 18, els treballs de control de la vegetació i manteniment que l'Ajuntament considere imprescindibles per al normal aprofitament i gaudi d'aquelles zones destinades a l'ús públic, com itineraris, llocs de pesca, entorn de miradors i observatoris de fauna.

##### Article 15. Tala i recol·lecció

1. Es prohibeix la recol·lecció total o parcial de tàxons vegetals per a fins comercials.

a) las labores de preparación y acondicionamiento de los suelos relacionados con la actividad agrícola, tales como nivelación de terrenos y arado.

b) las obras de construcción, reparación o conservación de carreteras de titularidad pública, por constituir obras públicas de interés comunitario, no estando sometidas a la obtención de licencia municipal, ni a los demás actos de control preventivo que establece la legislación de régimen local.

2. De forma excepcional, cuando se trate de movimientos de tierra para la corrección de taludes con peligro de erosión se permitirán, siempre que se limite a la mínima área de actuación posible, cumplan las condiciones establecidas en la autorización administrativa correspondiente y licencia urbanística necesaria, y no supongan la destrucción o deterioro de especies vegetales protegidas o de gran valor ecológico.

3. Se prohíbe la destrucción de bancales y márgenes de estos; así como, las transformaciones agrícolas y labores que pongan en peligro su estabilidad o supongan su eliminación.

4. En las zonas con suelos degradados por la erosión se favorecerán todas aquellas actuaciones que tiendan a su conservación (recuperación de la cubierta vegetal, restauración y mantenimiento de márgenes, bancales, muros de piedra y vallas arbustivas, mantenimiento de cultivos leñosos, etc.).

5. Se prohíbe con carácter general, la roturación de terrenos con vegetación silvestre para establecimiento de nuevas áreas de cultivo, salvo aquellas que tengan por finalidad la recuperación, con fines ecológicos, de antiguos campos de cultivo abandonados.

6. Siempre que la realización de una obra vaya acompañada de la generación de taludes por desmunte o terraplén será obligatorio la fijación de estos mediante repoblación vegetal con especies propias de la zona o elementos naturales. Excepcionalmente, cuando no existan otras soluciones, se podrán permitir las actuaciones de obra civil siempre que sean tratadas mediante técnicas de integración paisajística.

#### Sección tercera

#### Protección de la vegetación silvestre

##### Artículo 13. Conservación de la cubierta vegetal

1. Aquellas actuaciones que puedan alterar o perjudicar de modo significativo las condiciones del espacio natural o de las especies de flora silvestre existentes, requerirán la redacción de una memoria o proyecto que será aprobado por el Ayuntamiento de Novelda con autorización previa de la conselleria competente en materia de medio ambiente.

2. Los trabajos de restauración de la cubierta vegetal irán dirigidos a la conservación y recuperación de las formaciones vegetales autóctonas.

##### Artículo 14. Formaciones vegetales de interés

1. Se consideran hábitats naturales de interés en el ámbito territorial del paraje los hábitats que a continuación se relacionan, identificados por los códigos establecidos en la Directiva 92/43/CEE del consejo, de 21 de mayo de 1992, relativa a la conservación de los hábitats naturales y de la fauna y flora silvestres.

5330 *Stipo tenacissimae-Sideritidetum leucanthae*.

1520\* *Thymo moroderi-Teucrium verticillati*.

1430 *Atriplicetum glauco-halimi*.

92D0 *Agrostio stoloniferae-Tamaricetum canariensis*.

El símbolo (\*) hace referencia a los tipos de hábitat prioritarios.

2. Podrá autorizarse en todo el paraje el desbroce y monda de las formaciones vegetales propias de los márgenes de caminos, acequias y canales, tanto ruderales como palustres, practicados conforme a los usos tradicionales y de acuerdo con las especificaciones que figurarán en las correspondientes autorizaciones.

3. Con carácter excepcional y previo informe de la administración competente en protección de la fauna, se permite llevar a cabo fuera del período establecido en el artículo 18, los trabajos de control de la vegetación y mantenimiento que el ayuntamiento considere imprescindibles para el normal aprovechamiento y disfrute de aquellas zonas destinadas al uso público como itinerarios, puestos de pesca, entorno de miradores y observatorios de fauna.

##### Artículo 15. Tala y recolección

1. Se prohíbe la recolección total o parcial de taxones vegetales para fines comerciales.



2. Segons el que disposa el Decret 70/2009, de 22 de maig, del Consell, pel qual es crea i regula el Catàleg Valencià d'Espècies de Flora Amenaçades, i es regulen mesures addicionals de conservació per a tàxons protegits, catalogats i no catalogats i vigilats, es prohibeix arrebregar-los, tallar-los, mutilar-los, arrancar-los o destruir-los. També es prohibeix posseir, naturalitzar, transportar, vendre, comerciar o intercanviar, oferir amb fins de venda o intercanvi, importar o exportar exemplars vius o morts, així com els seus propàguls o restes, excepte els casos que reglamentàriament es determinen. Aquestes prohibicions s'aplicaran a totes les fases del cicle biològic dels tàxons.

3. Per a qualsevol de les categories de protecció de l'esmentat Decret 70/2009, queda prohibida qualsevol afecció al seu hàbitat que tinga repercussions negatives sobre els tàxons.

4. Sense perjudici del que disposen els punts anteriors d'aquest article, es permet la recol·lecció consuetudinària de fruits, llavors, plantes silvestres de consum tradicional, com ara bolets, espàrrecs, mores, etc., sempre que hi haja consentiment tàcit del propietari i sense perjudici de les limitacions específiques que la conselleria competent en matèria de medi ambient puga establir quan la recol·lecció siga perjudicial per a la flora o la fauna a causa de la intensitat d'aquesta o per altres causes. En el cas de la recol·lecció de plantes silvestres o bolets, queda prohibit arrancar-los, així que s'hauran de tallar i no es permetrà la utilització d'instruments com ara aixades o rastells.

5. L'arrebrega de fongs en els terrenys forestals està regulada per l'Ordre de 16 de setembre de 1996, de la Conselleria d'Agricultura i Medi Ambient, per la qual es regula la recol·lecció de bolets i altres fongs en el territori de la Comunitat Valenciana.

6. Sense perjudici de la necessitat d'obtenir l'autorització corresponent de l'administració forestal, amb un informe previ favorable de l'òrgan competent en espais naturals, i del que preveu el Decret 98/1995, de 16 de maig, del Govern Valencià, pel qual s'aprova el Reglament de la Llei 3/1993, de 9 de desembre, forestal de la Comunitat Valenciana, es podrà extraure fusta o llenya, si respon a algun dels criteris següents:

- Com a resultat de labors de prevenció d'incendis.
- Com a resultat de mesures fitosanitàries.
- Com a resultat de tractaments de millora de les formacions arborades.
- Per erradicació d'espècies al·loctones invasores.
- Amb motiu de la realització d'estudis científics.

#### Article 16. Gestió de la vegetació

1. Els treballs de regeneració i recuperació de la coberta vegetal tindran per objecte la formació i potenciació de les comunitats vegetals naturals característiques de l'àmbit del paratge natural en els seus diferents estadis de desenvolupament, i es farà especial èmfasi en els hàbitats prioritaris existents en aquest entorn.

2. La gestió dels recursos forestals dirigirà les seues actuacions a conservar, millorar i protegir els terrenys forestals, segons les determinacions de la Llei 3/1993, forestal de la Comunitat Valenciana, i al seu reglament executiu, aprovat pel Decret 98/1995, de 16 de maig, del Govern Valencià.

3. D'acord amb l'article 72 i següents del Decret 98/1995, de 16 de maig, del Consell, és obligatòria l'autorització de l'administració forestal per a fer qualsevol modificació de l'estructura vegetal d'una finca forestal (aclerides, talls de millora i sanejament, podes de formació, neteges, tales, etc.) a excepció de l'aprofitament de coníferes per a llenya, en què serà suficient la comunicació prèvia del titular dels terrenys. La sol·licitud d'autorització haurà d'anar acompanyada d'un document en què s'especifiquen les accions previstes, i al qual s'hauran d'ajustar els treballs que s'hi han de dur a terme.

4. Queda prohibida la introducció i la repoblació amb espècies exòtiques, entenent com a exòtica qualsevol espècie, subespècie o varietat que no pertanga o haja pertangut històricament a la vegetació silvestre de l'àmbit del pla.

5. La introducció i reintroducció d'espècies autòctones que no existisquen actualment en la zona i la manera de fer-ho requerirà un pla de reintroducció, d'acord amb els criteris establits per la Unió Internacional de Conservació de la Naturalesa (UICN), a més d'una autorització de la conselleria competent en matèria de medi ambient.

2. Según lo dispuesto en el Decreto 70/2009, de 22 de mayo, del Consell, por el que se crea y regula el Catálogo Valenciano de Especies de Flora Amenazadas y se regulan medidas adicionales de conservación, para taxones protegidos, catalogados y no catalogados y vigilados se prohíbe recogerlos, cortarlos, mutilarlos, arrancarlos o destruirlos. También, se prohíbe poseer, naturalizar, transportar, vender, comerciar o intercambiar, ofertar con fines de venta o intercambio, importar o exportar ejemplares vivos o muertos, así como sus propágulos o restos, salvo los casos que reglamentariamente se determine. Estas prohibiciones se aplicarán a todas las fases del ciclo biológico de estos taxones.

3. Para cualquiera de las categorías de protección del citado Decreto 70/2009 queda prohibida cualquier afección a su hábitat que tenga repercusiones negativas sobre los taxones.

4. Sin perjuicio de lo dispuesto en los puntos anteriores de este artículo, se permite la recolección consuetudinaria de frutos, semillas, plantas silvestres de consumo tradicional, tales como setas, espárragos, moras, etc., siempre que exista consentimiento tácito del propietario y sin perjuicio, de las limitaciones específicas que la conselleria competente en materia de medio ambiente pueda establecer cuando resulte perjudicial por su intensidad u otras causas para la flora o la fauna. En el caso de recolección de plantas silvestres o setas, queda prohibido el arranque de las mismas, debiendo recolectarse mediante corta, no permitiéndose la utilización de instrumentos tales como azadas o rastrillos.

5. La recogida de hongos en los terrenos forestales queda regulada por la Orden de 16 de septiembre de 1996, de la Conselleria de Agricultura y Medio Ambiente, por la que se regula la recolección de setas y otros hongos en el territorio de la Comunitat Valenciana.

6. Sin perjuicio de la necesidad de obtención de la correspondiente autorización de la administración forestal, con informe previo favorable del órgano competente en espacios naturales, y de lo recogido en el Decreto 98/1995, de 16 de mayo, del Gobierno valenciano, por el que se aprueba el reglamento de la Ley 3/1993, de 9 de diciembre, Forestal de la Comunidad Valenciana, se podrá realizar la extracción de madera o leña, si responde a alguno de los siguientes criterios:

- Como resultado de labores de prevención de incendios.
- Como resultado de medidas fitosanitarias.
- Como resultado de tratamientos de mejora de las formaciones arboladas.
- Por erradicación de especies alóctonas invasoras.
- Con motivo de la realización estudios científicos.

#### Artículo 16. Gestión de la vegetación

1. Los trabajos de regeneración y recuperación de la cubierta vegetal tendrán por objeto la formación y potenciación de las comunidades vegetales naturales características del ámbito del Paraje Natural, en sus distintos estadios de desarrollo, haciendo especial énfasis en los hábitats prioritarios existents en el mismo.

2. La gestión de los recursos forestales dirigirá sus actuaciones a la conservación, mejora y protección de los terrenos forestales según las determinaciones de la Ley 3/1993, Forestal de la Comunitat Valenciana i a su reglamento ejecutivo aprobado por el Decreto 98/1995, de 16 de mayo, del Gobierno Valenciano.

3. De acuerdo con el artículo 72 y siguientes del Decreto 98/1995, de 16 de mayo, del Consell, es obligatoria la autorización de la administración forestal para realizar cualquier modificación de la estructura vegetal de una finca forestal (aclareos, cortes de mejora y saneamiento, podas de formación, limpiezas, talas, etc.) con excepción del aprovechamiento de coníferas para leña en el que será suficiente la comunicación previa del titular de los terrenos. La solicitud de autorización se acompañará de un documento donde se especifiquen las acciones previstas, y al cual se deberán ajustar los trabajos a realizar.

4. Queda prohibida la introducción y repoblación con especies exóticas, entendiéndose estas, por toda especie, subespecie o variedad que no pertenezca o haya pertenecido históricamente a la vegetación silvestre del ámbito del plan.

5. La introducción y reintroducción de especies autóctonas que no existan actualmente en la zona y la manera de realizarla, requerirá un plan de reintroducción, de acuerdo con los criterios establecidos por la Unión Internacional de Conservación de la Naturaleza (UICN), además de una autorización de la conselleria competente en materia de medio ambiente.



#### Article 17. Control d'espècies exòtiques invasores

1. Es considera mesura prioritària d'actuació el desenvolupament de tasques de control i erradicació de les espècies exòtiques invasores existents en l'àmbit del paratge natural municipal que es troben incloses en els annexos del Decret 213/2009, de 20 de novembre, del Consell, pel qual s'aproven mesures per al control d'espècies exòtiques invasores a la Comunitat Valenciana, o les que, en el futur, determine la conselleria competent en matèria de medi ambient.

2. Els mètodes de control que s'han d'utilitzar hauran de concórdar amb els previstos en el Decret 213/2009, de 20 de novembre, del Consell, i perquè s'executen serà necessària l'autorització prèvia de la conselleria competent en matèria de medi ambient. La destinació de les restes vegetals procedents d'aquests treballs haurà de ser un centre gestor autoritzat de residus d'aquesta naturalesa. Amb caràcter excepcional i, únicament, en el marc de campanyes d'erradicació, les restes vegetals es podran depositar en el medi sempre que es prenguen les mesures oportunes per a evitar-ne la dispersió.

3. Respecte a les espècies exòtiques invasores, serà de compliment obligatori el règim de limitacions establert en l'article 4 del Decret 213/2009, de 20 de novembre, del Consell.

#### Secció quarta Protecció de la fauna

#### Article 18. Protecció de la fauna silvestre

1. Sense perjudici de la normativa sectorial aplicable sobre fauna, es consideren protegides totes les poblacions d'espècies animals silvestres del paratge, amb les excepcions següents:

a) Espècies cinegètiques, regulades específicament per les normatives sectorials corresponents.

b) Espècies el control de poblacions de les quals puga ser autoritzat o promogut per la conselleria competent en matèria de medi ambient, de conformitat amb les determinacions de la normativa sectorial sobre fauna.

2. Les intervencions que es duguen a terme al paratge sobre la coberta vegetal, els sòls, el medi hídric i, en general, els diferents hàbitats faunístics, hauran de garantir el manteniment de les condicions adequades per a la pervivència i, si és el cas, la reproducció de les poblacions animals afectades. Per a evitar molèsties a la fauna durant l'època de reproducció, les actuacions i/o activitats potencialment perturbadores es duran a terme des del mes d'agost fins al mes de febrer, els dos inclosos, excepte en els llocs on es tinga constància de la cria d'espècies novelles (grans àguiles, mussols, teixons, fagines...), on tampoc es permetran aquestes actuacions ni en el mes de gener ni en el mes de febrer. Excepcionalment, es podran autoritzar altres períodes d'execució diferents amb l'informe previ favorable de l'òrgan competent en matèria d'espècies protegides.

3. Les autoritzacions excepcionals per al control de la població d'espècies potencialment perjudicials per a l'agricultura, ramaderia, boscos, caça, fauna silvestre o salut pública, per mitjà de qualsevol procediment de captura o mort (batudes, esperes o altres mètodes homologats a la Comunitat Valenciana), requeriran l'informe favorable previ de la conselleria competent en medi ambient.

4. Amb caràcter general, i sense perjudici del que estableix la legislació sectorial sobre fauna, no es permeten, en l'àmbit del paratge, les activitats que puguen provocar, directament o indirectament, la destrucció o deteriorament de poblacions d'espècies animals silvestres o dels seus hàbitats. La prohibició s'estén especialment als hàbitats i enclavaments necessaris per als cicles vitals de la fauna, com ara nius, caus i dormidors, així com durant les èpoques de més sensibilitat.

En particular, es prohibeix:

a) La destrucció, la mort, el deteriorament, la recol·lecció, el comerç, la captura en viu, la possessió o l'exposició d'animals vius o les seues restes que es troben protegits per la legislació sectorial vigent i per aquestes normes.

b) La recol·lecció, la possessió o el comerç d'ous o cries.

c) La producció de sons innecessaris que alteren la tranquil·litat habitual de la fauna.

d) L'emissió de llums que incidisquen negativament sobre hàbitats i enclavaments d'especial interès per a la fauna.

#### Artículo 17. Control de especies exóticas invasoras

1. Se considera medida prioritaria de actuación, el desarrollo de tareas de control y erradicación de las especies exóticas invasoras existentes en el ámbito del Paraje Natural Municipal que se encuentren incluidas en los Anexos del Decreto 213/2009, de 20 de noviembre, del Consell, por el que se aprueban medidas para el control de especies exóticas invasoras en la Comunitat Valenciana, o que, en el futuro, se determinen por parte de la conselleria competente en materia de medio ambiente.

2. Los métodos de control a utilizar deberán ser acordes con los recogidos en el citado Decreto 213/2009, de 20 de noviembre, del Consell, siendo necesario para su ejecución la autorización previa de la conselleria competente en materia de medio ambiente. El destino de los restos vegetales procedentes de estos trabajos deberá ser un centro gestor autorizado de residuos de esta naturaleza. Con carácter excepcional y, únicamente, en el marco de campañas de erradicación, los restos vegetales podrán ser depositados en el medio siempre que se tomen las medidas oportunas para evitar su dispersión.

3. Respecto a las especies exóticas invasoras será de obligado cumplimiento el régimen de limitaciones establecido en el artículo 4 del Decreto 213/2009, de 20 de noviembre, del Consell.

#### Sección cuarta Protección de la fauna

#### Artículo 18. Protección de la fauna silvestre

1. Sin perjuicio de la normativa sectorial aplicable sobre fauna, se consideran protegidas todas las poblaciones de especies animales silvestres del paraje, con las siguientes excepciones:

a) Especies cinegéticas, reguladas específicamente por sus normativas sectoriales.

b) Especies cuyo control de poblaciones pueda ser autorizado o promovido por la conselleria competente en materia de medio ambiente, de conformidad con las determinaciones de la normativa sectorial sobre fauna.

2. Las intervenciones que se realicen en el paraje sobre la cubierta vegetal, los suelos, el medio hídrico y, en general, los distintos hábitats faunísticos, deberán garantizar el mantenimiento de condiciones adecuadas para la pervivencia y, en su caso, la reproducción de las poblaciones animales afectadas. Para evitar molestias a la fauna durante su época de reproducción, aquellas actuaciones y/o actividades potencialmente perturbadoras se realizarán desde el mes de agosto al mes de febrero, ambos incluidos, excepto en aquellos lugares donde se tenga constancia de la cría de especies primerizas (grandes águilas, búhos, tejones, garduñas...) donde tampoco se permitirá ni en el mes de enero ni en el mes de febrero. Excepcionalmente, podrán autorizarse otros períodos de ejecución diferentes con el informe previo favorable del órgano competente en materia de especies protegidas.

3. Las autorizaciones excepcionales para el control de la población de especies potencialmente perjudiciales para la agricultura, ganadería, bosques, caza, fauna silvestre o salud pública, mediante cualquier procedimiento de captura o muerte (batidas, esperas u otros métodos homologados en la Comunitat Valenciana), requerirán el informe favorable previo de la conselleria competente en medio ambiente.

4. Con carácter general, y sin perjuicio de lo establecido en la legislación sectorial sobre fauna, no se permiten en el ámbito del Paraje las actividades que puedan provocar, directa o indirectamente, la destrucción o deterioro de poblaciones de especies animales silvestres o de sus hábitats. La prohibición se extiende especialmente a los hábitats y enclaves necesarios para los ciclos vitales de la fauna tales como nidos, madrigueras y dormideros, así como en las épocas de mayor sensibilidad.

En particular, se prohíbe:

a) La destrucción, muerte, deterioro, recolección, comercio, captura en vivo, posesión o exposición de animales vivos o sus restos que se hallen protegidos por la legislación sectorial vigente y por las presentes normas.

b) La recolección, posesión o comercio de huevos o crías.

c) La producción de sonidos innecesarios que alteren la tranquilidad habitual de la fauna.

d) La emisión de luces que incidan negativamente sobre hábitats y enclaves de especial interès para la fauna.





5. Es prohibeix la repoblació i la solta de qualsevol espècie animal exòtica, entenent com a exòtica qualsevol espècie, subespècie o varietat que no pertanga o haja pertangut històricament a la fauna de l'àmbit del pla, excepte la utilització d'espècies per al control biològic de plagues que duga a terme o autoritze l'Administració.

6. En relació amb les espècies autòctones catalogades i protegides, de conformitat amb el que es disposa en les normes legals que s'hi apliquen, la introducció i reintroducció d'espècies o el reforç de poblacions i la manera de dur-ho a terme requerirà un pla de reintroducció, d'acord amb els criteris establits per la Unió Internacional de Conservació de la Naturalesa (UICN), i haurà de ser autoritzat o promogut per la conselleria competent en matèria de medi ambient.

#### *Article 19. Closes i tanques*

L'alçament de closes i tanques en l'àmbit del paratge natural municipal haurà de complir amb el que es disposa en el Decret 178/2005, de 18 de novembre, del Consell de la Generalitat, pel qual s'estableixen les condicions de les tanques en el medi natural i dels tancaments cinègètics, i requerirà l'autorització prèvia de la conselleria competent en matèria de medi ambient. Tot això, sense perjudici de l'obtenció de la llicència municipal corresponent en els termes previstos per la llei.

#### Secció cinquena Protecció del paisatge

#### *Article 20. Impacte paisatgístic*

1. Es consideraran els valors paisatgístics del paratge com un criteri determinant per a la ubicació de les distintes infraestructures i usos. En conseqüència, la implantació d'usos o activitats evitarà especialment ubicar-los en llocs de gran incidència visual i requerirà l'elaboració d'un estudi d'integració paisatgística que s'hi haurà d'aplicar.

2. L'Ajuntament de Novelda tindrà en compte, quan autoritze o informe els projectes referents al paratge, els efectes que tindran sobre els valors paisatgístics d'aquest.

3. En l'equipament públic de baixa intensitat, en la restauració d'edificacions preexistents o en altres elements artificials s'empraran materials o acabats les característiques de color, brillantor i textura dels quals presenten un aspecte neutre des del punt de vista paisatgístic i no resulten especialment cridaners, visibles o inusuals, i s'utilitzaran preferentment materials naturals com ara la fusta i la pedra.

4. Els tancaments hauran de ser senzills i visualment permeables, especialment en els punts des dels quals és possible contemplar vistes panoràmiques.

5. Es protegirà el paisatge al voltant de les fites i elements singulars de caràcter natural, per als quals s'establiran perímetres de protecció sobre la base de conques visuals que en garantisquen la prominència en l'entorn. En tot cas, s'arbitraran les mesures per a eliminar elements i instal·lacions que suposen un deteriorament visual o ambiental de l'espai i per a mantindre'n la cobertura, la topografia i el patró parcel·lari per a preservar el seu caràcter paisatgístic.

#### *Article 21. Publicitat estàtica*

1. Es prohibeix amb caràcter general la col·locació de cartells informatius de propaganda, inscripcions o artefactes de qualsevol naturalesa amb fins publicitaris, incloent-hi la publicitat recolzada directament o construïda tant sobre elements naturals del territori, com sobre les edificacions.

2. Al paratge s'admetran únicament els indicadors d'activitats, establiments i llocs que, per les seues dimensions, disseny i col·locació, siguen adequats a l'estructura ambiental on s'instal·len, així com tots els de caràcter institucional relacionats amb l'ús públic i la gestió de l'àmbit territorial d'aquest.

#### Secció sisena Protecció del patrimoni cultural

#### *Article 22. Règim de protecció del patrimoni cultural*

1. La protecció del patrimoni cultural en l'àmbit del paratge natural municipal, en totes les seues manifestacions, es regirà d'acord amb el

5. Se prohíbe la repoblación y suelta de cualquier especie animal exótica, entendiéndose por tal toda especie, subespecie o variedad que no pertenezca o haya pertenecido históricamente a la fauna del ámbito del plan, salvo la utilización de especies para control biológico de plagas que realice la administración o autorice esta.

6. En relación con las especies autóctonas catalogadas y protegidas, de conformidad con lo que se dispone en las normas legales de aplicación, la introducción y reintroducción de especies o el refuerzo de poblaciones y la manera de realizarlas requerirá un plan de reintroducción, de acuerdo con los criterios establecidos por la Unión Internacional de Conservación de la Naturaleza (UICN), debiendo estar autorizada o promovida por la conselleria competente en materia de medio ambiente.

#### *Artículo 19. Cercas y vallados*

El levantamiento de cercas y vallados en el ámbito del Paraje natural Municipal cumplirá con lo dispuesto en el Decreto 178/2005, de 18 de noviembre, del Consell de la Generalitat, por el que se establecen las condiciones de los vallados en el medio natural y de los cerramientos cinègètics, requiriendo la previa autorización de la conselleria competente en materia de medio ambiente. Todo ello, sin perjuicio de la obtención de la correspondiente licencia municipal en los términos previstos por la ley.

#### Sección quinta Protección del paisaje

#### *Artículo 20. Impacto paisajístico*

1. Se considerarán los valores paisajísticos del paraje como un criterio determinante para la ubicación de las distintas infraestructuras y usos. En consecuencia, la implantación de usos o actividades evitará especialmente su ubicación en lugares de gran incidencia visual y requerirá la elaboración de un estudio de integración paisajística a aplicar.

2. El Ayuntamiento de Novelda tendrá en cuenta, al autorizar o informar los proyectos referentes al Paraje los efectos de su realización sobre los valores paisajísticos del mismo.

3. El equipamiento público de baja intensidad, la restauración de edificaciones preexistentes, u otros elementos artificiales, emplearán materiales o acabados cuyas características de color, brillo y textura presenten un aspecto neutro desde el punto de vista paisajístico y no resulten especialmente llamativos, visibles o inusuales, utilizando preferentemente materiales naturales tales como la madera y la piedra.

4. Los cerramientos serán sencillos y visualmente permeables, especialmente en los puntos desde los que es posible contemplar vistas panorámicas.

5. Se protegerá el paisaje en torno a aquellos hitos y elementos singulares de carácter natural, para los que se establecerán perímetros de protección sobre la base de cuencas visuales que garanticen su prominencia en el entorno. En todo caso, se arbitrarán las medidas para la eliminación de elementos e instalaciones que supongan un deterioro visual o ambiental del citado espacio y para el mantenimiento de la cobertura, la topografía, y el patrón parcelario, para la preservación de su carácter paisajístico.

#### *Artículo 21. Publicidad estática*

1. Se prohíben con carácter general la colocación de carteles informativos de propaganda, inscripciones o artefactos de cualquier naturaleza con fines publicitarios, incluyendo la publicidad apoyada directamente o construida tanto sobre elementos naturales del territorio, como sobre las edificaciones.

2. En el Paraje se admitirán únicamente, los indicadores de actividades, establecimientos y lugares que por su tamaño, diseño y colocación sean adecuados a la estructura ambiental donde se instalen, así como todos los de carácter institucional relacionados con el uso público y la gestión del ámbito territorial del mismo.

#### Sección sexta Protección del patrimonio cultural

#### *Artículo 22. Régimen de protección del patrimonio cultural*

1. La protección del patrimonio cultural en el ámbito del Paraje natural Municipal, en todas sus manifestaciones, se regirá conforme



que es disposa en la Llei 4/1998, d'11 de juny, de la Generalitat, del patrimoni cultural valencià, i amb la modificació d'aquesta en la Llei 5/2007, de 9 de febrer.

2. Els elements i conjunts considerats recursos arqueològics i històricoartístics podran acollir usos turísticorecreatius, sempre que aquests no impliquen la pèrdua dels seus valors científics i culturals, i amb l'obtenció prèvia d'un informe favorable de la conselleria competent en matèria de cultura. De totes maneres, qualsevol projecte o actuació que pugua afectar el castell de la Mola i els jaciments arqueològics que hi conté hauran d'obtenir prèviament una autorització de la conselleria amb competències en cultura.

3. Si amb motiu de la realització de reformes, demolicions, transformacions o excavacions en immobles no compresos en zones arqueològiques o paleontològiques o en espais de protecció o àrees de vigilància arqueològica o paleontològica, aparegueren restes d'aquesta naturalesa o indicis de la seua existència, el promotor, el constructor i el tècnic director de les obres estaran obligats a suspendre immediatament els treballs i a comunicar la troballa en els termes preceptuats en l'article 65 de la Llei 4/1998, d'11 de juny, de la Generalitat, el règim dels quals s'aplicarà íntegrament.

Quan es tracte de béns mobles, la conselleria competent en matèria de cultura, en el termini de deu dies des que tinga coneixement de la troballa, podrà acordar la continuació de les obres, amb la intervenció i vigilància dels serveis competents, i establir-ne el pla de treball. O bé, quan ho considere necessari per a la protecció del patrimoni arqueològic o paleontològic i, en tot cas, quan la troballa es referisca a restes arqueològiques de construccions històriques o artístiques o a restes i vestigis fòssils de vertebrats, prorrogarà la suspensió de les obres i determinarà les actuacions arqueològiques o paleontològiques que s'hi hagen de dur a terme. En tot cas, donarà compte de la resolució que prenga a l'Ajuntament de Novelda. La suspensió no podrà durar més temps de l'imprescindible per a dur a terme les actuacions esmentades. S'hi aplicaran les normes generals sobre responsabilitat de les administracions públiques per a la indemnització, si és el cas, dels perjudicis que la pròrroga de la suspensió pugua ocasionar.

Secció setena  
Protecció d'elements d'interés geològic,  
geomorfològic i coves

*Article 23. Protecció d'elements d'interés geològic, geomorfològic i coves*

Es consideren d'especial protecció tots aquells elements de singular interès geològic i geomorfològic, així com les coves i avencs presents dins de l'àmbit del paratge. Per a les coves i avencs presents en l'àmbit del paratge, caldrà ajustar-se al que disposa el Decret 65/2006, de 12 de maig, del Consell, pel qual es desplega el règim de protecció de les coves i s'aprova el Catàleg de Coves de la Comunitat Valenciana. En especial, es respectaran els perímetres de protecció previstos en l'article 9 del decret esmentat.

Secció huitena  
Protecció de vies pecuàries

*Article 24. Conservació i defensa de les vies pecuàries*

1. Qualsevol actuació que es duga a terme i que pugua afectar vies pecuàries haurà de complir amb el que estableix la Llei 3/1995, de 23 de març, de vies pecuàries. En aplicació de l'article 5 d'aquesta mateixa llei, la classificació, delimitació, amollonament o qualsevol altre acte relacionat amb les vies pecuàries correspon a la conselleria competent en matèria de medi ambient, que haurà de vetlar pel seu manteniment com a espai d'ús públic.

2. Es fomentarà la designació d'interés natural de les vies pecuàries presents en l'àmbit del paratge natural municipal, d'acord amb el que estableix la Llei 3/2014, d'11 de juliol, de vies pecuàries de la Comunitat Valenciana.

a lo dispuesto por la Ley 4/1998, de 11 de junio, de la Generalitat, del patrimonio cultural Valenciano y a su modificación por la Ley 5/2007, de 9 de febrero.

2. Los elementos y conjuntos considerados recursos arqueológicos e histórico-artísticos podrán acoger usos turístico-recreativos, siempre que estos no impliquen la pérdida de sus valores científicos y culturales y, previa obtención de informe favorable de la conselleria competente en materia de cultura. De todos modos, cualquier proyecto o actuación que pueda afectar al Castillo de la Mola y a los yacimientos arqueológicos que contiene deberán obtener previamente autorización de la conselleria con competencias en cultura.

3. Si con motivo de la realización de reformas, demoliciones, transformaciones o excavaciones en inmuebles no comprendidos en zonas arqueológicas o paleontológicas o en espacios de protección o áreas de vigilancia arqueológica o paleontológica, aparecieran restos de esta naturaleza o indicios de su existencia, el promotor, el constructor y el técnico director de las obras estarán obligados a suspender de inmediato los trabajos y, a comunicar el hallazgo en los términos preceptuados en el artículo 65 de la Ley 4/1998, de 11 de junio, de la Generalitat, cuyo régimen se aplicará íntegramente.

Tratándose de bienes muebles, la conselleria competente en materia de cultura, en el plazo de diez días desde que tuviera conocimiento del hallazgo, podrá acordar la continuación de las obras, con la intervención y vigilancia de los servicios competentes, estableciendo el plan de trabajo. O bien, cuando lo considere necesario para la protección del patrimonio arqueológico o paleontológico y, en todo caso, cuando el hallazgo se refiera a restos arqueológicos de construcciones históricas o artísticas o a restos y vestigios fósiles de vertebrados, prorrogará la suspensión de las obras y determinará las actuaciones arqueológicas o paleontológicas que hubieran de realizarse. En cualquier caso, dará cuenta de su resolución al Ayuntamiento de Novelda. La suspensión no podrá durar más del tiempo imprescindible para la realización de las mencionadas actuaciones. Serán de aplicación las normas generales sobre responsabilidad de las Administraciones Públicas para la indemnización, en su caso, de los perjuicios que la pròrroga de la suspensión pudiera ocasionar.

Sección séptima  
Protección de elementos de interés geológico,  
geomorfológico y cuevas

*Artículo 23. Protección de elementos de interés geológico, geomorfológico y cuevas*

Se consideran de especial protección todos aquellos elementos de singular interès geológico y geomorfológico, así como, las cuevas y simas presentes dentro del ámbito del Paraje. Para las cuevas y simas presentes en el ámbito del Paraje se atenderá a lo dispuesto en el Decreto 65/2006, de 12 de mayo, del Consell, por el que se desarrolla el régimen de protección de las cuevas y se aprueba el Catálogo de Cuevas de la Comunitat Valenciana. En especial, se respetarán los perímetros de protección recogidos en el artículo 9 del mencionado decreto.

Sección octava  
Protección de vías pecuarias

*Artículo 24. Conservación y defensa de las vías pecuarias*

1. Cualquier actuación que se lleve a cabo y que pueda afectar a vías pecuarias deberá cumplir con lo establecido en la Ley 3/1995, de 23 de marzo, de Vías Pecuarias. En aplicación del artículo 5 de esta misma Ley, la clasificación, deslinde, amojonamiento, o cualquier otro acto relacionado con las mismas, corresponde a la conselleria competente en materia de medio ambiente, debiendo velar por su mantenimiento como espacio de uso público.

2. Se fomentará la designación de interés natural de las vías pecuarias presentes en el ámbito del Paraje natural Municipal, de acuerdo con lo establecido en la ley 3/2014, de 11 de julio, de Vías Pecuarias, de la Comunitat Valenciana

## CAPÍTOL II

### *Normes sobre regulació d'activitats i infraestructures*

#### Secció primera

##### Activitats extractives i mineres

#### *Article 25. Activitats extractives i mineres*

Es prohibeix la realització d'activitats extractives i mineres en l'àmbit del paratge natural municipal, ja que es tracta d'una activitat que genera impactes irreversibles en els valors naturals que es pretén protegir mitjançant aquesta norma.

#### Secció segona

##### Activitats agropecuàries

#### *Article 26. Normes generals sobre cultius*

1. Es consideren compatibles en l'àmbit del paratge natural municipal el manteniment de les activitats agrícoles que es desenvolupen en el moment de l'aprovació d'aquest, sempre que foren compatibles amb el planejament en vigor en aquell moment i hagueren obtingut totes les autoritzacions sectorials corresponents.

2. En la zona de domini públic hidràulic, així com en els marges inclosos en les zones de servitud i de policia definides en la Llei d'aigües, es conservarà la vegetació de ribera i no es permetrà la transformació a cultiu dels terrenys actualment erms o destinats a usos forestals.

3. Es prohibeixen, amb caràcter general, les pràctiques agrícoles sota la modalitat d'hivernacle o túnel.

4. L'Ajuntament de Novelda fomentarà que la gestió agrícola, en l'àmbit del paratge natural, tendisca al manteniment d'un mosaic heterogeni de vegetació forestal i cultius agrícoles tradicionals de secà que afavorisquen la diversitat ecològica i paisatgística de l'espai.

5. Els terrenys forestals existents en l'àmbit del paratge natural municipal, definits genèricament per la Llei 3/1993, de 9 de desembre, forestal de la Comunitat Valenciana, i cartografiats com a tals en l'Inventari de Sòl Forestal que figura com a annex de l'Acord de 15 de juny de 2007, del Consell, pel qual s'aprova l'Inventari Forestal de la Comunitat Valenciana, no es podran transformar en agrícoles ni ser considerats com a tals.

#### *Article 27. Construccions i instal·lacions relacionades amb les activitats agrícoles*

1. Les construccions i instal·lacions vinculades a les explotacions agropecuàries existents en el moment de l'aprovació d'aquestes normes podran continuar exercint la seua activitat d'acord amb la normativa sectorial que s'hi aplica, si bé no podran ampliar la superfície ocupada per aquestes.

2. Es prohibeix, amb caràcter general, qualsevol tipus d'edificació de nova planta, així com noves construccions i instal·lacions vinculades a l'explotació agrària (magatzems de productes i maquinàries, quadres, estables, etc.) o a la primera transformació de productes (assecadors, serradores, etc.).

#### *Article 28. Productes fitosanitaris*

L'ús de productes fitosanitaris s'haurà d'ajustar a les normes i plans sectorials que s'hi apliquen, d'acord amb els períodes, limitacions i condicions establits pels organismes competents. En tot cas, es prohibeix la utilització d'herbicides volàtils de qualsevol tipus.

#### *Article 29. Règim general d'activitats ramaderes*

1. Amb caràcter general, es considera autoritzable el pasturatge extensiu dins de l'àmbit del paratge. L'exercici d'aquesta activitat se sotmetrà a les normes i plans sectorials que se li apliquen.

2. L'ordenació de la ramaderia extensiva sobre terrenys forestals s'haurà de fer, almenys, tenint en compte les condicions següents:

- a) Delimitació d'àrees fitades.
- b) Definició de la càrrega ramadera aplicable a les distintes zones.
- c) Disseny d'un sistema de rotació per a evitar el sobrepasturatge.

## CAPÍTULO II

### *Normas sobre regulación de actividades e infraestructuras*

#### Sección primera

##### Actividades extractivas y mineras

#### *Artículo 25. Actividades extractivas y mineras*

Se prohíbe la realización de actividades extractivas y mineras en el ámbito del Paraje Natural Municipal, al tratarse de una actividad que genera impactos irreversibles en los valores naturales que se pretende proteger mediante la presente norma.

#### Sección segunda

##### Actividades agropecuarias

#### *Artículo 26. Normas generales sobre cultivos*

1. Se consideran compatibles en el ámbito del Paraje Natural Municipal el mantenimiento de las actividades agrícolas que se vengan desarrollando en el momento de la aprobación de este, siempre y cuando, fueran compatibles con el planeamiento en vigor en ese momento y hubieran obtenido todas las autorizaciones sectoriales correspondientes.

2. En la zona de dominio público hidráulico, así como, en los márgenes incluidos en las zonas de servidumbre y de policía definidas en la Ley de Aguas, se conservará la vegetación de ribera, no permitiéndose la transformación a cultivo de los terrenos actualmente baldíos o destinados a usos forestales.

3. Se prohíbe, con carácter general, las prácticas agrícolas bajo la modalidad de invernadero o túnel.

4. El Ayuntamiento de Novelda fomentará que la gestión agrícola, en el ámbito del Paraje Natural, tienda al mantenimiento de un mosaico heterogéneo de vegetación forestal y cultivos agrícolas tradicionales de secano, que favorezcan la diversidad ecológica y paisajística del espacio.

5. Los terrenos forestales existentes en el ámbito del Paraje natural Municipal, definidos genéricamente por la Ley 3/1993, de 9 de diciembre, Forestal de la Comunitat Valenciana y cartografiados como tales en el Inventario de Suelo Forestal que figura como Anejo del Acuerdo de 15 de junio de 2007, del Consell por el que se aprueba el Inventario Forestal de la Comunitat Valenciana, no se podrán transformar en agrícolas ni ser considerados como tales.

#### *Artículo 27. Construcciones e instalaciones relacionadas con las actividades agrícolas*

1. Las construcciones e instalaciones vinculadas a las explotaciones agropecuarias existentes en el momento de la aprobación de las presentes normas podrán seguir ejerciendo su actividad con arreglo a la normativa sectorial aplicable, si bien, no podrán ampliar la superficie ocupada por las mismas.

2. Se prohíbe, con carácter general, todo tipo de edificación de nueva planta, así como, nuevas construcciones e instalaciones vinculadas a la explotación agraria (almacenes de productos y maquinarias, cuadras, establos, etc.), o a la primera transformación de productos (secaderos, aserraderos, etc.).

#### *Artículo 28. Productos fitosanitarios*

El uso de productos fitosanitarios deberá ajustarse a las normas y planes sectoriales que les sean de aplicación, con arreglo a los períodos, limitaciones y condiciones establecidos por los organismos competentes. En todo caso, se prohíbe la utilización de herbicidas volátiles de cualquier tipo.

#### *Artículo 29. Régimen general actividades ganaderas*

1. Con carácter general, se considera autorizable el pastoreo extensivo dentro del ámbito del Paraje. El ejercicio de esta actividad se someterá a las normas y planes sectoriales que le sean de aplicación.

2. La ordenación de la ganadería extensiva sobre terrenos forestales deberá realizarse, al menos, teniendo en cuenta las siguientes condiciones:

- a) Delimitación de áreas acotadas.
- b) Definición de la carga ganadera aplicable a las distintas zonas.
- c) Diseño de un sistema de rotación para evitar el sobrepastoreo.





3. L'aprofitament de pastures es podrà limitar quan se'n puga derivar un risc per afecció d'espècies d'interès, per a conservar els sòls o la coberta vegetal, o quan hi haja arbres joves, especialment en zones en procés de regeneració.

Secció tercera  
Apicultura

*Article 30. Normes generals*

Els aprofitaments apícoles es consideren autoritzables en tot l'àmbit del paratge, sempre que es complisca amb les disposicions del Reial decret 209/2002, de 22 de febrer, pel qual s'estableixen les normes d'ordenació de les explotacions apícoles. En el cas que els bucs provocaren molèsties significatives o riscos per a l'ús públic, la conselleria competent en matèria de medi ambient i l'Ajuntament de Novelda podran disposar el seu trasllat a un altre emplaçament que no presente els inconvenients esmentats, o bé la seua retirada definitiva del paratge.

Secció quarta  
Gestió forestal

*Article 31. Gestió forestal*

1. Als efectes d'aquestes normes de protecció, es consideren muntanyes o terrenys forestals els definits així en l'article segon de la Llei 3/1993, de 9 de desembre, forestal de la Comunitat Valenciana.

2. En l'àmbit del paratge natural, el règim de gestió dels terrenys forestals és l'establert amb caràcter general per la Llei 3/1993, de 9 de desembre, i el Decret 98/1995, de 16 de maig, del Consell, pel qual s'aprova el seu reglament, així com el que es disposa en la Llei 43/2003, de 21 de novembre, de forest.

3. Es promourà la declaració d'utilitat pública pel Consell, als efectes previstos en la legislació forestal, dels terrenys forestals de propietat pública inclosos en l'àmbit del paratge natural municipal que no tinguen encara la consideració esmentada.

4. Es promourà la signatura de convenis, de consorcis o de qualsevol altra figura prevista per la legislació, entre l'Administració forestal i l'Ajuntament de Novelda, per a la realització de tasques de reforestació i regeneració, treballs i tractaments de prevenció i extinció de plagues i malalties i de prevenció d'incendis.

5. La repoblació de terrenys forestals no catalogats, per iniciativa de l'Ajuntament de Novelda, haurà de comptar amb l'autorització de l'òrgan competent en matèria forestal, amb la presentació prèvia d'un projecte tècnic. Els projectes de repoblació es redactaran seguint les directrius establides en l'Ordre de 16 de maig de 1996, de la Conselleria d'Agricultura i Medi Ambient, per la qual s'aproven les directrius tècniques bàsiques per a les actuacions de repoblament o repoblació forestal de la Comunitat Valenciana.

6. El material vegetal utilitzat en les repoblacions haurà de complir els requisits exigits en l'annex II de l'Ordre de 16 de maig de 1996, així com en el Decret 15/2006, de 20 de gener, del Consell de la Generalitat, pel qual es regula la producció, comercialització i utilització dels materials forestals de reproducció i el Reial decret 289/2003, de 7 de març, sobre comercialització dels materials forestals de reproducció.

7. Les plantacions forestals en el domini públic hidràulic requeriran l'autorització administrativa prèvia de l'organisme de conca. Aquestes autoritzacions estaran subjectes al que es disposa en el Reial decret legislatiu 1/2001, de 20 de juliol, i en el reglament vigent de domini públic hidràulic.

*Article 32. Aprofitaments forestals*

1. Es consideren com a aprofitaments forestals, a l'efecte d'aquestes normes de protecció, les fustes; productes de tria; llenyes; corfes; pastures; fruits; llavors; plantes aromàtiques, medicinals i condimentàries; bolets, i la resta de productes que es generen en els terrenys forestals. Aquests aprofitaments requeriran una autorització de la Conselleria competent en matèria de medi ambient.

2. L'aprofitament de la vegetació arbòria o arbustiva en el domini públic hidràulic requerirà l'autorització administrativa prèvia de l'organisme de conca. Aquestes autoritzacions estaran subjectes al que disposa el Reial decret legislatiu 1/2001, de 20 de juliol.

3. El aprovechamiento de pastos podrá limitarse cuando se pueda derivar un riesgo por afección de especies de interés, para la conservación de los suelos o la cubierta vegetal, o existan árboles jóvenes, especialmente en zonas en proceso de regeneración.

Sección tercera  
Apicultura

*Artículo 30. Normas generales*

Los aprovechamientos apícolas se consideran autorizables en todo el ámbito del Paraje, siempre que se cumpla con las disposiciones del Real decreto 209/2002 de 22 de febrero, por el que se establecen normas de ordenación de las explotaciones apícolas. En caso de que las colmenas provocasen molestias significativas o riesgos para el uso público, la conselleria competente en materia de medio ambiente y el Ayuntamiento de Novelda podrán disponer su traslado a otro emplazamiento que no presente dichos inconvenientes, o bien su retirada definitiva del paraje.

Sección cuarta  
Gestió forestal

*Artículo 31. Gestió forestal*

1. A los efectos de estas normas de protección, se consideran montes o terrenos forestales los así definidos en el artículo segundo de la Ley 3/1993, de 9 de diciembre, Forestal de la Comunitat Valenciana.

2. En el ámbito del Paraje Natural, el régimen de gestión de los terrenos forestales es el establecido con carácter general por la Ley 3/1993, de 9 de diciembre y el Decreto 98/1995, de 16 de mayo, del Consell, por el que se aprueba su Reglamento, así como lo dispuesto por la Ley 43/2003, de 21 de noviembre, de Montes.

3. Se promoverá la declaración de utilidad pública por el Consell, a los efectos previstos en la legislación forestal, de los terrenos forestales de propiedad pública incluidos en el ámbito del paraje natural municipal que no tengan todavía dicha consideración.

4. Se promoverá la firma de convenios, consorcios o cualquier otra figura prevista por la legislación, entre la Administración Forestal y el Ayuntamiento de Novelda para la realización de labores de reforestación y regeneración, trabajos y tratamientos de prevención y extinción de plagas y enfermedades y de prevención de incendios.

5. La repoblación de terrenos forestales no catalogados, a iniciativa del Ayuntamiento de Novelda deberá contar con la autorización del órgano competente en materia forestal, previa presentación de un proyecto técnico. Los proyectos de repoblación se redactarán siguiendo las directrices establecidas en la Orden de 16 de mayo de 1996, de la Conselleria de Agricultura y Medio Ambiente, por la cual se aprueban las directrices técnicas básicas para las actuaciones de forestación o repoblación forestal de la Comunitat Valenciana.

6. El material vegetal utilizado en las repoblaciones deberá cumplir los requisitos exigidos en el anexo II de la Orden de 16 de mayo de 1996, así como en el Decreto 15/2006, de 20 de enero, del Consell de la Generalitat, por el que se regula la producción, comercialización y utilización de los materiales forestales de reproducción y el Real decreto 289/2003, de 7 de marzo, sobre comercialización de los materiales forestales de reproducción.

7. Las plantaciones forestales en el dominio público hidràulico requerirá la previa autorización administrativa del organismo de cuenca. Estas autorizaciones estarán sujetas a lo dispuesto en el Real decreto legislativo 1/2001, de 20 de julio y en el Reglamento vigente de Dominio Público Hidràulico.

*Artículo 32. Aprovechamientos forestales*

1. Se consideran, a efectos de estas normas de protección, como aprovechamientos forestales las maderas, productos de entresaca, leñas, cortezas, pastos, frutos, semillas, plantas aromáticas, medicinales y condimentarias, setas y demás productos que se generen en los terrenos forestales. Dichos aprovechamientos requerirán de autorización de la Conselleria competente en materia de medio ambiente.

2. El aprovechamiento de la vegetación arbòria o arbustiva en el dominio público hidràulico requerirá la previa autorización administrativa del organismo de cuenca. Estas autorizaciones estarán sujetas a lo dispuesto en el Real decreto legislativo 1/2001, de 20 de julio.



3. L'aprofitament de pastures i recursos cinegètics es podrà limitar quan se'n pugua derivar un risc per a la conservació dels sòls, especialment en les zones en què estiguen representats els hàbitats naturals d'interès previstos en aquesta normativa.

#### *Article 33. Silvicultura*

1. Els treballs de silvicultura que es duguen a terme en l'àmbit del paratge tindran com a objectiu primordial la recuperació i la regeneració de les formacions boscoses pròpies de la zona. S'hi aplicaran per a això tècniques i mètodes de treball de baix impacte en la vegetació i els sòls.

En l'àmbit del paratge natural municipal s'hauran d'aplicar les tècniques silvícoles menys agressives possibles, per a millorar la biodiversitat i la multifuncionalitat de l'ecosistema forestal.

2. En la planificació de les intervencions es tendirà a la formació de masses que protegissen el sòl adequadament i que, al mateix temps, tinguen una estructura amb discontinuïtat horitzontal i vertical de combustible per a reduir el risc d'incendis.

3. La fusta i llenya d'interès comercial procedent de treballs silvícoles o aprofitaments forestals s'haurà de retirar en un termini màxim de dos mesos des de la finalització dels treballs. En cas de risc elevat d'incendi o plagues que puguen afectar la vegetació, es podrà exigir la retirada o l'eliminació immediata de les acumulacions de fusta i llenya en la muntanya. Així mateix, s'haurà de procedir a l'eliminació total dels residus procedents dels tractaments silvícoles mitjançant trituració o estellat i incorporació immediata al terreny.

4. En relació amb la utilització de productes fitosanitaris caldrà ajustar-se al que disposa la normativa vigent en la matèria. Serà necessària l'autorització de la conselleria competent en medi ambient per a la utilització de mitjans aeris en l'aplicació d'aquests productes. En tot cas, es prohibeix la utilització de productes d'ampli espectre i alta persistència, i aquells de toxicitat manifesta contra els valors ecològics de la zona.

#### *Article 34. Incendis forestals*

1. S'hi establiran les mesures necessàries per al manteniment de les infraestructures de prevenció i extinció d'incendis, com la neteja dels tallafocs, el manteniment de les pistes, la construcció de basses, etc.

2. Es prohibeix l'ús de foc, amb qualsevol finalitat, en tot l'àmbit del paratge, així com tirar mistos i puntes de cigarret.

3. Tant en els plans locals de prevenció d'incendis forestals que són preceptius per l'article 138 del Decret 98/1995, de 16 de maig, del Govern Valencià, pel qual s'aprova el Reglament de la Llei 3/1993, de 9 de desembre, forestal de la Comunitat Valenciana, com en els plans d'actuació municipal davant el risc d'incendis, regulats en el Decret 163/1998, del Govern Valencià, que afecten el paratge, hauran de considerar-lo com una àrea d'especial protecció i prioritat de defensa, a què es fa referència en l'article 140 del Decret 98/1995 esmentat anteriorment. Per a l'aprovació d'aquests plans caldrà obtenir, en tot cas, l'informe favorable del servei corresponent de la conselleria competent en matèria d'incendis forestals.

Secció cinquena  
Activitat cinegètica

#### *Article 35. Normes generals*

1. L'activitat cinegètica es considera compatible en l'àmbit del paratge natural municipal, i estarà subjecta als períodes i condicions establerts en la legislació sectorial específica i en els articles següents. En particular, la caça està permesa en aquells terrenys que actualment compleixen les condicions legals establides per a aquesta activitat.

2. El vedat de caça que forma part de l'àmbit del paratge es regularà i gestionarà d'acord amb el corresponent pla tècnic d'ordenació cinegètica. Aquest pla, atenent els criteris establerts per la legislació vigent sobre caça, haurà de garantir l'aprofitament sostenible dels recursos cinegètics, a partir de taxes d'aprofitament adequades a l'estat cinegètic actual i previsible durant el període d'aplicació del pla tècnic d'ordenació cinegètica.

3. El aprovechamiento de pastos y recursos cinegéticos podrá limitarse cuando se pueda derivar un riesgo para la conservación de los suelos, especialmente, en las zonas en que estén representados los hábitats naturales de interés recogidos en la presente normativa.

#### *Artículo 33. Selvicultura*

1. Los trabajos de selvicultura que se realicen en el ámbito del paraje tendrán como objetivo primordial la recuperación y regeneración de las formaciones boscosas propias de la zona. Se aplicarán para ello técnicas y métodos de trabajo de bajo impacto en la vegetación y los suelos.

En el ámbito del paraje natural municipal se deberán aplicar técnicas silvícolas lo menos agresivas posible, para mejorar la biodiversidad y multifuncionalidad del ecosistema forestal.

2. En la planificación de las intervenciones se tenderá a la formación de masas que protejan el suelo adecuadamente, y a la vez, tengan una estructura con discontinuidad horizontal y vertical de combustible para reducir el riesgo de incendios.

3. La madera y leña de interés comercial procedente de trabajos silvícolas o aprovechamientos forestales tendrá que ser retirada en un plazo máximo de 2 meses desde la finalización de los trabajos. En caso de riesgo elevado de incendio o plagas que puedan afectar a la vegetación podrá exigirse la retirada o eliminación inmediata de las acumulaciones de madera y leña en el monte. Asimismo, deberá procederse a la eliminación total de los residuos procedentes de los tratamientos silvícolas mediante trituración o astillado e incorporación inmediata al terreno.

4. En relación con la utilización de productos fitosanitarios se estará a lo dispuesto por la normativa vigente en la materia. Será necesaria la autorización de la conselleria competente en medio ambiente para la utilización de medios aéreos en la aplicación de dichos productos. En cualquier caso, se prohíbe la utilización de productos de amplio espectro y alta persistencia, y de aquellos de toxicidad manifesta contra los valores ecológicos de la zona.

#### *Artículo 34. Incendios forestales*

1. Se establecerán las medidas necesarias para el mantenimiento de las infraestructuras de prevención y extinción de incendios, como limpieza de los cortafuegos, mantenimiento de las pistas, construcción de balsas, etc.

2. Se prohíbe el uso del fuego, con cualquier finalidad, en todo el ámbito del paraje, así como, arrojar fósforos y colillas.

3. Tanto en los planes locales de prevención de incendios forestales que son preceptivos por el artículo 138 del Decreto 98/1995, de 16 de mayo, del Gobierno valenciano, por el que se aprueba el reglamento de la Ley 3/1993, de 9 de diciembre, forestal de la Comunitat Valenciana, como en los planes de actuación municipal frente al riesgo de incendios, regulado en el Decreto 163/1998 del Gobierno Valenciano, que afecten al paraje, deberán considerar al mismo como un área de especial protección y prioridad de defensa a la que se hace referencia en el artículo 140 del Decreto 98/1995 anteriormente mencionado. Para la aprobación de estos Planes deberá obtenerse, en todo caso, informe favorable del servicio correspondiente de la conselleria competente en materia de incendios forestales.

Sección quinta  
Actividad cinegética

#### *Artículo 35. Normas generales*

1. La actividad cinegética se considera compatible en el ámbito del paraje natural municipal, quedando sujeta a los periodos y condiciones establecidos en la legislación sectorial específica y artículos siguientes. En particular, la caza está permitida en aquellos terrenos que actualmente cumplen las condiciones legales establecidas para dicha actividad.

2. El coto de caza que forma parte del ámbito del paraje se regulará y gestionará conforme a su correspondiente Plan técnico de ordenación cinegética. Este plan, atendiendo a los criterios establecidos por la legislación vigente sobre caza deberá garantizar el aprovechamiento sostenible de los recursos cinegéticos, a partir de tasas de aprovechamientos adecuadas al estado cinegético actual y previsible durante el periodo de aplicación del plan técnico de ordenación cinegética.



3. Es fomentarà l'establiment de les zones de reserva cinegètica del tancat del qual formen part els terrenys inclosos en el paratge dins del seu àmbit.

4. Sense perjudici del que disposa la regulació sectorial sobre períodes de veda i espècies cinegètiques a la Comunitat Valenciana, la conselleria competent en matèria de medi ambient podrà determinar en l'àmbit del pla, si així ho requereix l'estat dels recursos cinegètics, limitacions específiques en les espècies abatibles i períodes hàbils.

5. L'ús cinegètic del paratge s'haurà de compatibilitzar amb els usos didàctics i recreatius d'aquest.

Secció sisena  
Activitat industrial

*Article 36. Activitat industrial*

Perquè es considera incompatible amb els objectes de protecció d'aquest espai natural, queda prohibida, en l'àmbit del paratge natural municipal, l'activitat industrial de qualsevol tipus, incloent-hi les instal·lacions d'emmagatzematge o primera transformació de productes primaris.

Secció setena  
Ús públic del paratge natural municipal

*Article 37. Règim general de l'ús públic del paratge natural municipal*

1. En l'àmbit del paratge natural municipal es permet l'ús públic extensiu de caràcter naturalístic i religiosocultural, sempre que no supose riscos eventuais de degradació ambiental i afecció negativa sobre els recursos culturals i que implique una utilització passiva de l'espai. En tot cas, el senderisme i l'excursionisme s'hauran de realitzar exclusivament pels itineraris senyalitzats a aquest efecte, així com les romeries i les concentracions culturals s'hauran de dur a terme en les zones habilitades per a aquest ús.

2. Es permet la instal·lació d'equipaments d'ús públic de caràcter bla com a complement i suport a les activitats previstes en l'apartat anterior, com ara senyals indicadors d'itineraris o panells interpretatius del paratge i els seus valors; indicadors de caràcter institucional; barreres o palissades de fusta per a evitar la dispersió de visitants i el risc d'accidents, i petits miradors en punts amb vistes panoràmiques. Aquests elements hauran d'utilitzar tipologies de disseny rústic, de manera que no causen un impacte visual negatiu i queden integrats en l'entorn.

3. Es prohibeixen en l'àmbit del paratge natural les actuacions i instal·lacions de caràcter recreatiu, excepte les adequacions didactico-naturalístiques de caràcter bla previstes en els apartats anteriors d'aquest article.

4. L'Ajuntament de Novelda inclourà dins de les corresponents ordenances de gestió del paratge natural municipal la normativa d'ús públic del paratge, que contindrà les determinacions necessàries per a l'ordenació i la gestió de les activitats lligades al gaudi ordenat i a l'ensenyament dels valors ambientals i culturals del paratge efectuades tant per iniciativa pública com privada o mixta. L'elaboració d'aquestes normes d'ús públic s'haurà de fer sobre la base dels estudis corresponents, en els quals s'avalua la incidència que el desenvolupament d'aquest tipus d'activitats pugui tindre sobre els valors naturals i culturals que van motivar la declaració del paratge natural municipal, a fi d'evitar impactes negatius sobre aquests. Hi inclourà també l'avaluació de la capacitat de càrrega del paratge en dies de màxima afluència.

5. La normativa d'ús públic prevista en les ordenances de gestió haurà de contindre necessàriament la regulació de la pràctica d'activitats de muntanya, com ara senderisme, cicloturisme, etc., en l'àmbit del paratge. A aquest efecte, s'hi establiran els llocs i períodes en què es podran desenvolupar aquestes activitats sense perjudici dels valors naturals del paratge. La normativa s'ajustarà en tot cas al que disposa el Decret 179/2004, de 24 de setembre, del Consell de la Generalitat, de regulació del senderisme i esports de muntanya de forma compatible amb la conservació del medi natural, o a la legislació vigent en matèria de senderisme i esports de muntanya.

3. Se fomentará el establecimiento de las zonas de reserva cinegética del acotado del que forman parte los terrenos incluidos en el Paraje dentro del ámbito del mismo.

4. Sin perjuicio de lo dispuesto en la regulación sectorial sobre períodos de veda y especies cinegéticas en la Comunitat Valenciana, la conselleria competente en materia de medio ambiente podrá determinar en el ámbito del plan, si así lo requiere el estado de los recursos cinegéticos, limitaciones específicas en las especies abatibles y períodos hábiles.

5. El uso cinegético del Paraje deberá compatibilizarse con los usos didácticos y recreativos del mismo.

Sección sexta  
Actividad industrial

*Artículo 36. Actividad industrial*

Por considerarse incompatible con los objetos de protección de este espacio natural, queda prohibida en el ámbito del paraje natural municipal la actividad industrial de cualquier tipo, incluyendo las instalaciones de almacenaje o primera transformación de productos primarios.

Sección séptima  
Uso público del paraje natural municipal

*Artículo 37. Régimen general del uso público del paraje natural municipal*

1. En el ámbito del paraje natural municipal se permite el uso público extensivo de carácter naturalístico y religioso-cultural, siempre que no suponga eventuales riesgos de degradación ambiental y afecção negativa sobre los recursos culturales y que implique una utilización pasiva del espacio. En todo caso, el senderismo y excursionismo deberá realizarse exclusivamente por los itinerarios señalizados al efecto, así como, las romerías y concentraciones culturales en las zonas habilitadas para tal uso.

2. Se permite la instalación de equipamientos de uso público de carácter blando como complemento y apoyo a las actividades contempladas en el apartado anterior, tales como señales indicadoras de itinerarios o paneles interpretativos del Paraje y sus valores, indicadores de carácter institucional, barreras o talanqueras de madera para evitar la dispersión de visitantes y el riesgo de accidentes y pequeños miradores en puntos con vistas panorámicas. Estos elementos deberán utilizar tipologías de diseño rústico, de forma que no causen impactos visuales negativos y queden integradas en el entorno.

3. Se prohíben en el ámbito del Paraje Natural las actuaciones e instalaciones de carácter recreativo, excepto las adecuaciones didáctico-naturalísticas de carácter blando previstas en los apartados anteriores de este artículo.

4. El Ayuntamiento de Novelda incluirá dentro de las correspondientes ordenanzas de gestión del Paraje Natural Municipal la normativa de uso público del paraje, que contendrá las determinaciones necesarias para la ordenación y la gestión de las actividades ligadas al disfrute ordenado y a la enseñanza de los valores ambientales y culturales del paraje efectuadas tanto por iniciativa pública como privada o mixta. La elaboración de estas normas de uso público deberá realizarse sobre la base de los correspondientes estudios, en los que se evalúe la incidencia que el desarrollo de este tipo de actividades pueda tener sobre los valores naturales y culturales que motivaron la declaración del paraje natural municipal, con objeto de evitar impactos negativos sobre los mismos. Incluirá también, la evaluación de la capacidad de carga del paraje en días de máxima afluencia.

5. La normativa de uso público recogida en las ordenanzas de gestión deberá contener necesariamente la regulación de la práctica de actividades de montaña tales como senderismo, cicloturismo, etc.; en el ámbito del paraje. A tal efecto, establecerá los lugares y períodos en los que se podrán desarrollar estas actividades sin perjuicio, para los valores naturales del paraje. Se ajustará en todo caso a lo dispuesto en el Decreto 179/2004, de 24 de septiembre, del Consell de la Generalitat, de regulació del senderisme i esports de muntanya de forma compatible con la conservación del medio natural, o a la legislación vigente en materia de senderismo y deportes de montaña.





6. La normativa d'ús públic prevista en les ordenances de gestió determinarà i senyalitzarà, si és el cas, les vies d'accés al paratge, les zones aptes per a l'aparcament i els camins no transitables per vehicles. De la mateixa manera, vetlarà per la creació i pel manteniment de les condicions d'accessibilitat necessàries per a assegurar el gaudi ple per part de tota la ciutadania, inclosos aquells que pateixen algun tipus de discapacitat. Hi inclourà també un pla de recollida de residus i de neteja de les zones d'esbargiment, i establirà les mesures suplementàries necessàries per a les dates en què s'hi duguen a terme esdeveniments específics que impliquen una afluència extraordinària de visitants.

7. Les ordenances de gestió del paratge natural municipal preveuran actuacions de promoció i conscienciació social sobre els aspectes ambientals d'aquest.

*Article 38. Campaments de turisme o càmpings i activitats recreatives i d'esbargiment vinculades a construccions*

1. Es prohibeixen els càmpings i campaments públics i privats en tot l'àmbit del paratge natural municipal, llevat que aquests ja existiren abans de l'entrada en vigor d'aquest decret.

2. Es prohibeix la construcció d'edificacions turístiques i recreatives en l'àmbit del paratge natural municipal.

3. Es prohibeix la construcció d'instal·lacions esportives en l'àmbit del paratge natural municipal.

*Article 39. Esbargiment concentrat*

L'esbargiment concentrat es defineix com aquell que es desenvolupa en un espai habilitat per a activitats recreatives, dotat amb equipaments d'escassa entitat, com taules, bancs i papereres.

Aquest es produirà exclusivament en les zones habilitades a aquest efecte, sempre que no produïska minva en els valors naturals i paisatgístics existents en la zona.

*Article 40. Acampada*

1. Es prohibeix l'acampada controlada en tot l'àmbit del paratge natural municipal.

2. Es prohibeix l'acampada lliure en tot l'àmbit del paratge natural municipal.

*Article 41. Senderisme*

1. El senderisme i l'excursionisme, entesos com l'activitat esportiva i recreativa que consisteix a recórrer a peu camins i senders, preferentment tradicionals, està permès amb caràcter general en tot l'àmbit del paratge natural municipal. Aquesta activitat s'haurà de dur a terme exclusivament pels itineraris senyalitzats a aquest efecte.

2. L'Ajuntament de Novelda podrà establir limitacions o restriccions al senderisme en determinades èpoques de l'any o en determinades rutes o senders per motius de conservació de recursos naturals protegits o de conservació prioritària. Es procurarà que aquestes restriccions estiguen degudament exposades en els camins o senders afectats.

3. En funció de l'evolució de la demanda, tant quantitativa com qualitativa, o fins i tot a petició d'entitats i institucions vinculades d'alguna manera amb l'espai, s'hi podran establir altres rutes o recorreguts guiats pel seu interès botànic, faunístic, geomorfològic o etnogràfic.

*Article 42. Ciclisme de muntanya*

1. En l'àmbit del paratge natural municipal es permet l'activitat de bicicleta de muntanya, sempre que es faça pels itineraris senyalitzats a aquest efecte, i que es determinen en la normativa d'ús públic continguda en les ordenances de gestió del paratge. L'Ajuntament de Novelda podrà limitar aquesta activitat en determinades rutes quan resulte incompatible amb el pas de persones a peu, i amb les activitats educatives, o a fi d'evitar impactes sobre l'espai a causa de l'increment de l'erosió.

2. Els esdeveniments que comporten concentracions de ciclistes en terrenys del paratge natural municipal els haurà d'autoritzar l'Ajuntament de Novelda, amb un informe previ favorable de la conselleria competent en matèria de medi ambient, i hi podrà establir els condicionants i limitacions que considere oportuns en relació a trajectes, èpoques i nombre de participants.

6. La normativa de uso público recogida en las ordenanzas de gestión determinarà y señalará, en su caso, las vías de acceso al Paraje, las zonas aptas para el aparcamiento y los caminos no transitables por vehículos. De igual forma, velará por la creación y mantenimiento de las condiciones de accesibilidad necesarias para asegurar un disfrute pleno por parte de toda la ciudadanía, incluidos aquellos que sufren algún tipo de discapacidad. Incluirá también un plan de recogida de residuos y limpieza de las zonas de esparcimiento, estableciendo las medidas suplementarias necesarias para las fechas en que se desarrollen eventos específicos que impliquen una afluencia extraordinaria de visitantes.

7. Las ordenanzas de gestión del paraje natural municipal contemplarán actuaciones de promoción y concienciación social sobre los aspectos ambientales del mismo.

*Artículo 38. Campamentos de turismo o campings y actividades recreativas y de esparcimiento vinculadas a construcciones*

1. Se prohíben los campings y campamentos públicos y privados en todo el ámbito del paraje natural municipal, salvo que estos ya existieran antes de la entrada en vigor de este decreto.

2. Se prohíbe la construcción de edificaciones turísticas y recreativas en el ámbito del paraje natural municipal.

3. Se prohíbe la construcción de instalaciones deportivas en el ámbito del paraje natural municipal.

*Artículo 39. Recreo concentrado*

El recreo concentrado se define como aquel que se desarrolla en un espacio habilitado para actividades recreativas, dotado con equipamientos de escasa entidad como mesas, bancos y papeleras.

Este se producirá exclusivamente en las zonas habilitadas al efecto, siempre que no produzca merma en los valores naturales y paisajísticos existentes en la zona.

*Artículo 40. Acampada*

1. Se prohíbe la acampada controlada en todo el ámbito del paraje natural municipal.

2. Se prohíbe la acampada libre en todo el ámbito del paraje natural municipal.

*Artículo 41. Senderismo*

1. El senderismo y el excursionismo, entendiéndose por tal la actividad deportiva y recreativa que consiste en recorrer a pie caminos y sendas, preferentemente tradicionales, está permitido con carácter general en todo el ámbito del paraje natural municipal. Esta actividad deberá realizarse exclusivamente por los itinerarios señalizados al efecto.

2. El Ayuntamiento de Novelda podrá establecer limitaciones o restricciones al senderismo en determinadas épocas del año o en determinadas rutas o sendas por motivos de conservación de recursos naturales protegidos o de conservación prioritaria. Se procurará que estas restricciones estén debidamente expuestas en los caminos o sendas afectadas.

3. En función de la evolución de la demanda tanto cuantitativa como cualitativa, o incluso a petición de entidades e instituciones vinculadas de alguna forma con el espacio, se podrán establecer otras rutas o recorridos guiados por su interés botánico, faunístico, geomorfológico o etnográfico.

*Artículo 42. Ciclismo de montaña*

1. En el ámbito del paraje natural municipal se permite la actividad de bicicleta de montaña, siempre y cuando se realice por los itinerarios señalizados al efecto, y que se determinen en la normativa de Uso Público contenida en las ordenanzas de gestión del paraje. El Ayuntamiento de Novelda podrá limitar esta actividad en determinadas rutas cuando resulte incompatible con el paso de personas a pie, y con las actividades educativas, o con objeto de evitar impactos sobre el espacio por incremento de la erosión.

2. Los eventos que conlleven concentraciones de ciclistas en terrenos del paraje natural municipal deberán ser autorizados por el Ayuntamiento de Novelda, previo informe favorable de la conselleria competente en materia de medio ambiente, pudiendo establecer los condicionantes y limitaciones que considere oportunos con relación a trayectos, épocas y número de participantes.

#### *Article 43. Altres activitats esportives en el medi natural*

1. Amb caràcter general, aquestes activitats es duren a terme sempre que no es produïska minva en els valors naturals, paisatgístics i culturals existents en l'àmbit del paratge natural municipal.

2. Es permet que els particulars practiquen esports sempre que no empren per a això elements sorollosos o puguen causar danys a la fauna i flora present en l'espai.

3. Qualsevol activitat esportiva organitzada, en l'àmbit del paratge natural municipal, per entitats públiques o privades requerirà l'autorització prèvia de l'Ajuntament de Novelda, que hi podrà establir les limitacions que considere oportunes a fi d'evitar possibles impactes sobre l'espai. Aquestes limitacions podrien ser relatives al nombre màxim de participants, a la data i la duració de l'activitat, i a la ubicació, el recorregut o el sector afectat. En tot cas, aquestes competicions esportives hauran de desenvolupar-se obligatòriament en les pistes forestals i senders senyalitzats prèviament existents, i estarà expressament prohibit fer-les camp a través i obrir nous itineraris per a dur-les a terme.

4. Es prohibeix la pràctica d'activitats motoritzades amb fins esportius o lúdics, com ara motocross, trial, quad i semblants.

#### *Article 44. Actes públics: romeries i activitats culturals*

A tots els efectes, la realització de qualsevol acte públic d'aquest tipus requerirà la comunicació preceptiva a l'Ajuntament de Novelda, que establirà les mesures oportunes perquè es desenvolupe correctament. Les sol·licituds es presentaran amb una antelació mínima de dos mesos a la realització de l'activitat; excepcionalment, aquest termini podrà reduir-se a un mes si concorren circumstàncies extraordinàries que així ho justifiquen. En el cas que es tracte d'activitats que se celebren amb periodicitat anual, l'Ajuntament podrà incloure aquestes mesures en les ordenances de gestió del paratge.

#### *Article 45. Circulació motoritzada en el paratge natural municipal*

1. Amb caràcter general, respecte d'això, caldrà ajustar-se al que disposa el Decret 8/2008, de 25 de gener, del Consell, pel qual es regula la circulació de vehicles pels terrenys forestals de la Comunitat Valenciana.

2. En particular, es prohibeix la circulació motoritzada fora de les pistes forestals i rurals del paratge excepte en els casos següents:

a) Vehicles autoritzats per l'Ajuntament de Novelda o per la conselleria competent en matèria de medi ambient.

b) Vehicles amb fins d'aprofitament agrari i aquells destinats a la realització de treballs de conservació i regeneració de la vegetació, i manteniment de llits i gestió dels recursos hídrics.

c) Vehicles de les administracions públiques que hi circulen com a conseqüència de necessitats del servei o de la realització d'activitats de manteniment de les infraestructures, serveis públics, etc.

d) Vehicles que fan serveis de rescat, emergència o qualsevol altre de naturalesa pública.

e) Vehicles de les forces i cossos de seguretat de l'Estat.

Secció huitena

Activitats d'urbanisme i edificació

#### *Article 46. Urbanisme*

Els terrenys inclosos en l'àmbit del Paratge Natural Municipal «Clots de la Sal i Serra de la Mola» s'hauran de qualificar en la normativa urbanística del municipi de Novelda com a zona rural protegida natural (ZRP-NA, annex IV de la Llei 1/2019, de 5 de febrer, de modificació de la Llei 5/2014, de 25 de juliol, d'ordenació del territori, urbanisme i paisatge de la Comunitat Valenciana).

#### *Article 47. Edificació en el medi rural*

1. Es prohibeix la construcció d'edificacions de nova planta de qualsevol tipus en l'àmbit del paratge natural municipal.

2. Amb caràcter general, es permet en l'àmbit del paratge natural municipal la rehabilitació o reconstrucció de les edificacions preexistents que complisquen la normativa urbanística vigent, sempre que l'ús al qual es destinen estiga permès per aquestes normes de protecció, especialment aquelles edificacions que puguen preveure's com a equipament públic i edificacions destinades a serveis públics relacionats

#### *Artículo 43. Otras actividades deportivas en el medio natural*

1. Con carácter general, estas actividades se desarrollarán siempre que no se produzcan merma en los valores naturales, paisajísticos y culturales existentes en el ámbito del paraje natural municipal.

2. Se permite la realización de deportes por los particulares siempre que no empleen para ello, elementos ruidosos o puedan causar daños a la fauna y flora presente en el espacio.

3. Cualquier actividad deportiva organizada, en el ámbito del paraje natural municipal, por entidades públicas o privadas requerirá autorización previa del Ayuntamiento de Novelda, el cual podrá establecer las limitaciones que considere oportunas con el fin de evitar posibles impactos sobre el espacio. Estas limitaciones podrían ser relativas al número máximo de participantes, fecha y duración de la actividad, y ubicación, recorrido o sector afectado. En todo caso, dichas competiciones deportivas deberán obligatoriamente desarrollarse en las pistas forestales y senderos señalizados previamente existentes, estando expresamente prohibida su realización campo a través y la apertura de nuevos itinerarios para su realización.

4. Se prohíbe la práctica de actividades motorizadas con fines deportivos o lúdicos, tales como motocross, trial, quad y similares.

#### *Artículo 44. Actos públicos: romerías y actividades culturales*

A todos los efectos, la realización de cualquier acto público de este tipo requerirá de la preceptiva comunicación al Ayuntamiento de Novelda, que establecerá las medidas oportunas para su correcto desarrollo. Las solicitudes se presentarán con una antelación mínima de dos meses a la realización de la actividad; excepcionalmente, este plazo podrá reducirse a un mes si concurren circunstancias extraordinarias que así lo justificaran. En el caso de que se trate de actividades que se celebren con periodicidad anual, el Ayuntamiento podrá incluir estas medidas en las ordenanzas de gestión del paraje.

#### *Artículo 45. Circulación motorizada en el Paraje Natural Municipal*

1. Con carácter general, a este respecto, se estará a lo dispuesto en el Decreto 8/2008, de 25 de enero, del Consell, por el que se regula la circulación de vehículos por los terrenos forestales de la Comunitat Valenciana.

2. En particular, se prohíbe la circulación motorizada fuera de las pistas forestales y rurales del Paraje salvo en los siguientes casos:

a) Vehículos autorizados por el Ayuntamiento de Novelda o por la conselleria competente en materia de medio ambiente.

b) Vehículos con fines de aprovechamiento agrario y aquellos destinados a la realización de trabajos de conservación y regeneración de la vegetación, y mantenimiento de cauces y gestión de los recursos hídricos.

c) Vehículos de las Administraciones Públicas que circulen como consecuencia de necesidades del servicio o de la realización de actividades de mantenimiento de las infraestructuras, servicios públicos, etc.

d) Vehículos que realicen servicios de rescate, emergencia o cualquier otro de naturaleza pública.

e) Vehículos de las Fuerzas y Cuerpos de Seguridad del Estado.

Sección octava

Actividades de urbanismo y edificació

#### *Artículo 46. Urbanismo*

Los terrenos incluidos en el ámbito del Paraje Natural Municipal «Clots de la Sal y Monte de la Mola» deberán calificarse en la Normativa Urbanística del municipio de Novelda como zona rural protegida natural (ZRP-NA, anexo IV de la Ley 1/2019, de 5 de febrero, de modificación de la Ley 5/2014, de 25 de julio, de ordenación del territorio, urbanismo y paisaje, de la Comunitat Valenciana.).

#### *Artículo 47. Edificación en el medio rural*

1. Se prohíbe la construcción de edificaciones de nueva planta de cualquier tipo en el ámbito del Paraje Natural Municipal.

2. Con carácter general, se permite en el ámbito del paraje natural municipal la rehabilitación o reconstrucción de las edificaciones preexistentes que cumplan con la normativa urbanística vigente, siempre y cuando el uso al que se destinen esté permitido por las presentes normas de protección, especialmente aquellas edificaciones que puedan preverse como equipamiento público y edificaciones destinadas a servicios

amb la gestió del paratge natural municipal o amb les activitats de gestió dels recursos ambientals.

Secció novena  
Infraestructures

*Article 48. Normes generals sobre les obres d'infraestructures*

1. En l'àmbit del paratge natural municipal es prohibeix, amb caràcter general, la realització de noves infraestructures de qualsevol tipus, com ara línies elèctriques o de comunicacions, xarxa viària o abocadors, amb l'excepció de les obres d'infraestructures que duga a terme la Confederació Hidrogràfica del Xúquer en l'àmbit de les seues competències, així com aquelles destinades a l'interès general proposades per les administracions públiques, amb caràcter excepcional, sempre que es demostre la impossibilitat d'ubicar-les en un altre tipus de sòl en el terme i depenent sempre, en els dos casos, de l'avaluació d'impacte ambiental, en cas de requerir-la legalment.

2. L'Ajuntament de Novelda iniciarà les actuacions necessàries per a minimitzar l'impacte derivat de les torres de comunicacions actualment existents en el paratge, i en promourà el desplaçament a una altra ubicació de menys impacte o unificarà totes les instal·lacions en una única antena.

3. En les zones de domini públic i de protecció de les carreteres incloses dins de l'àmbit del paratge natural municipal, l'organisme competent podrà dur a terme totes les actuacions de manteniment, conservació i protecció de la seguretat viària previstes en la Llei 6/1991, de 27 de març, de carreteres de la Comunitat Valenciana.

4. En el cas que fora totalment necessari i s'haguera motivat suficientment la realització de noves infraestructures que afecten el paratge natural municipal, segons el règim d'excepcions de l'apartat 1, s'optarà per les solucions que des del punt de vista ambiental causen menys impacte sobre l'espai, i serà necessari obtenir l'informe favorable previ de l'òrgan competent en matèria d'espais naturals protegits, sense perjudici de l'obligació d'obtenir les llicències o autoritzacions que s'hi apliquen amb caràcter sectorial, així com el seu sotmetiment al procediment d'avaluació d'impacte ambiental, en el cas que així ho exigisca la legislació vigent respecte d'això.

5. La realització d'obres per a la instal·lació, manteniment o remodelació d'infraestructures de qualsevol tipus, s'haurà d'atindre a les disposicions de les normatives sectorials aplicables i, a més, als requisits genèrics següents:

a) Els traçats i emplaçaments s'hauran de fer tenint en compte les condicions ecològiques i paisatgístiques del territori, a fi d'evitar la creació d'obstacles a la lliure circulació o en els aterraments de les aigües, degradació de la vegetació natural o impactes paisatgístics.

b) Durant la realització de les obres s'hauran de prendre les precaucions necessàries per a evitar la destrucció de la coberta vegetal i, en acabar les obres, s'haurà de procedir a restaurar el terreny i la coberta vegetal. Així mateix, s'evitarà la realització d'obres en aquells períodes en què puguen comportar alteracions i riscos per a la fauna.

c) Les autoritzacions i la resta de requisits que s'assenyalen específicament per a la realització d'infraestructures s'hauran d'obtenir, en tot cas, amb caràcter previ a l'atorgament de la llicència urbanística.

d) Queda estrictament prohibit el dipòsit i l'abocament de residus, tant líquids com sòlids, durant la realització de qualsevol infraestructura, siga quina siga la seua naturalesa i origen.

Secció desena  
Activitats d'investigació

*Article 49. Ordenació i promoció de les activitats d'investigació*

1. Amb independència del potencial ús públic del paratge com a recurs utilitzable en la investigació bàsica sobre el medi físic, el territori i l'ambient socioeconòmic i cultural, a disposició en forma ordenada dels investigadors i les entitats i organismes especialitzats, l'Ajuntament de Novelda, en col·laboració amb la conselleria competent en matèria de medi ambient, per a una millor gestió i administració de l'espai

públics relacionados con la gestión del paraje natural municipal o con las actividades de gestión de los recursos ambientales.

Sección novena  
Infraestructuras

*Artículo 48. Normas generales sobre las obras de infraestructuras*

1. En el ámbito del Paraje Natural Municipal se prohíbe, con carácter general, la realización de nuevas infraestructuras de cualquier tipo tales como tendidos eléctricos, de comunicaciones, red viaria, o vertederos, con la excepción de las obras de infraestructuras a realizar por la Confederación Hidrográfica del Júcar en el ámbito de sus competencias, así como aquellas destinadas al interés general propuestas por las administraciones públicas, con carácter excepcional, siempre y cuando, se demuestre la imposibilidad de su ubicación en otro tipo de suelo en el término y dependiendo siempre, en ambos casos, de su evaluación de impacto ambiental, caso de requerirla legalmente.

2. El Ayuntamiento de Novelda iniciará las actuaciones necesarias para minimizar el impacto derivado de las torres de comunicaciones actualmente existentes en el paraje, promoviendo su desplazamiento a otra ubicación de menor impacto o unificando todas las instalaciones en una única antena.

3. En las zonas de dominio público y de protección de las carreteras incluidas dentro del ámbito del Paraje Natural Municipal, se podrán realizar por parte del organismo competente todas las actuaciones de mantenimiento, conservación y protección de la seguridad vial recogidas en la Ley 6/1991, de 27 de marzo, de Carreteras de la Comunitat Valenciana.

4. En el caso de que fuera totalmente necesario y se hubiera motivado suficientemente, según el régimen de excepciones del apartado 1, la realización de nuevas infraestructuras que afecten al paraje natural municipal, se optará por aquellas soluciones que desde el punto de vista ambiental causen menor impacto sobre el espacio, siendo necesario la obtención de informe favorable previo del órgano competente en materia de espacios naturales protegidos, sin perjuicio de la obligación de obtener las licencias o autorizaciones que sean aplicables con carácter sectorial, así como, su sometimiento a procedimiento de Evaluación de impacto Ambiental en el caso de que así lo exija la legislación vigente al respecto.

5. La realización de obras para la instalación, mantenimiento o remodelación de infraestructuras de cualquier tipo, deberá atenderse además de a las disposiciones de las normativas sectoriales aplicables, a los siguientes requisitos genéricos:

a) Los trazados y emplazamientos deberán realizarse teniendo en cuenta las condiciones ecológicas y paisajísticas del territorio, con el fin de evitar la creación de obstáculos a la libre circulación de las aguas o rellenos de las mismas, degradación de la vegetación natural o impactos paisajísticos.

b) Durante la realización de las obras deberán tomarse las precauciones necesarias para evitar la destrucción de la cubierta vegetal, debiéndose proceder, a la terminación de las obras, a la restauración del terreno y a la cubierta vegetal. Asimismo, se evitará la realización de obras en aquellos períodos en que puedan comportar alteraciones y riesgos para la fauna.

c) Las autorizaciones y demás requisitos que específicamente se señalen para la realización de infraestructuras deberán obtenerse, en todo caso, con carácter previo al otorgamiento de licencia urbanística.

d) Queda estrictamente prohibido el depósito y vertido de residuos, tanto líquidos como sólidos, durante la realización de cualquier infraestructura, sea cual fuere su naturaleza y origen.

Sección décima  
Actividades de investigación

*Artículo 49. Ordenación y promoción de las actividades de investigación*

1. Con independencia del potencial uso público del paraje como recurso utilizable en la investigación básica sobre el medio físico, el territorio y el ambiente socioeconómico y cultural, a disposición en forma ordenada de los investigadores y las entidades y organismos especializados, el Ayuntamiento de Novelda en colaboración con la conselleria competente en materia de medio ambiente, para una mejor





protegit, promourà la realització d'activitats d'investigació aplicada en matèria de coneixement i gestió dels recursos ambientals i culturals.

2. Aquestes activitats es podran dur a terme, atenent-ne les característiques i els requeriments en mitjans humans i materials, amb mitjans propis de les administracions públiques competents o mitjançant les col·laboracions oportunes amb entitats i organismes científics, tècnics o acadèmics. Respecte d'això, se signaran, amb els organismes i entitats científiques i acadèmiques oportuns, els convenis o acords de col·laboració necessaris. L'Ajuntament de Novelda facilitarà el coneixement i promourà la divulgació dels treballs d'investigació fets en l'àmbit del paratge.

3. La persona o entitat que hi duga a terme l'activitat investigadora haurà d'informar l'Ajuntament a l'inici dels estudis o treballs i, una vegada conclusos, presentarà a l'Ajuntament de Novelda un informe sobre els resultats, així com sobre qualsevol altra dada que pugui ser interessant des del punt de vista científic o de gestió de l'espai natural.

4. Les persones o entitats que vulguen dur a terme activitats d'investigació en l'àmbit del paratge natural municipal fora del context establert en els apartats anteriors d'aquest article hauran de sol·licitar el permís corresponent a l'Ajuntament de Novelda, que haurà de resoldre'l en el termini d'un mes. Per a això, serà suficient amb aportar una memòria breu amb els objectius de la investigació i els mitjans i procediments que s'utilitzaran per a aconseguir-los.

gestión y administración del espacio protegido promoverá la realización de actividades de investigación aplicada, en materia de conocimiento y gestión de los recursos ambientales y culturales.

2. Dichas actividades podrán realizarse, atendiendo a las características de las mismas y a sus requerimientos en medios humanos y materiales, con medios propios de las administraciones públicas competentes o mediante las oportunas colaboraciones con entidades y organismos científicos, técnicos o académicos. A este respecto, se celebrarán con los oportunos organismos y entidades científicas y académicas, los convenios o acuerdos de colaboración necesarios. El Ayuntamiento de Novelda facilitará el conocimiento y promoverá la divulgación de los trabajos de investigación realizados en el ámbito del Paraje.

3. La persona o entidad que vaya a realizar la actividad investigadora deberá informar al ayuntamiento al inicio de los estudios o trabajos y una vez concluidos presentará al Ayuntamiento de Novelda un informe sobre los resultados, así como sobre cualquier otro dato que pueda ser interesante desde el punto de vista científico o de gestión del espacio natural.

4. Las personas o entidades que deseen realizar actividades de investigación en el ámbito del Paraje Natural Municipal fuera del contexto establecido en los apartados anteriores de este artículo deberán solicitar el correspondiente permiso al Ayuntamiento de Novelda, el cual deberá resolverlo en el plazo de un mes. Para ello, bastará aportar una breve memoria con los objetivos de la investigación y los medios y procedimientos que van a ser utilizados para alcanzarlos.