



Informe socioeconómico y de actividades 2020



cooperativas
agro-alimentarias
Comunidad Valenciana

informe socioeconómico

Alcance del estudio

Los datos hacen referencia al ejercicio 2019. Han sido **recopilados por Federació** entre cooperativas asociadas y aquellas no socias que los han facilitado. Representan, en términos cuantitativos, la parte más significativa del cooperativismo agroalimentario regional. Los datos no se han cruzado, a diferencia de informes previos, con otras fuentes.

Principales magnitudes

Las **principales magnitudes** del sector cooperativo agroalimentario valenciano durante la campaña 18/19 reflejadas a continuación nos permiten tener una visión general de la importancia de la actividad desarrollada por nuestras cooperativas para el conjunto de la Economía de la Comunitat, además de su impacto en el territorio.

Caracterización del sector

Número de cooperativas	Base social	Empleos directos
261	178.264	19.397

Facturación

Facturación agregada	Valor final prod. comercializada	Facturación socias de Federació
2.153M€	1.263M€	97%

Exportación

Valor de las exportaciones	Exportaciones a UE	Exportaciones a zona Euro
943M€	77%	64%

FUENTE: Elaboración propia

Distribución geográfica



(*) FUENTE: OSCAE 2020 El % sobre el total nacional se calcula a partir de la cifra de cooperativas que recoge, 333, tras cruzar datos con las estadísticas del MITRAES.

Datos provinciales y comarcales

Valencia aglutinaba a finales de 2019 alrededor del 52,5% del total de cooperativas agroalimentarias socias de Federació de la Comunitat, seguida por la provincia de Castellón, con un 31,5% y de Alicante con el 16% restante.

Por comarcas, destaca la concentración en La Plana de Utiel-Requena y La Ribera Alta en Valencia; las comarcas de La Plana y Baix Maestrat en Castellón y l'Alt Vinalopó y el Vinalopó Mitjà en Alicante.

Grado	Castellón	Valencia	Alicante	TOTAL
1º	76	124	39	239
2º	6	13	3	22
TOTAL	82	137	42	261

FUENTE: Elaboración propia



Las cooperativas agroalimentarias valencianas representan el 10,4% del conjunto nacional (*)

Base social

Distribución geográfica

La base social acumulada de las cooperativas de primer grado presenta grandes diferencias entre las tres provincias, principalmente por el número

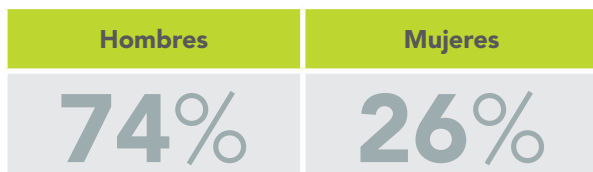
de cooperativas establecidas en cada una de ellas y por su dimensión, como se puede ver en la siguiente tabla.

Provincia	Coops. de primer grado	Base social
Castellón	76	85.289
Valencia	124	72.687
Alicante	39	20.288
TOTAL	239	178.264

FUENTE: Elaboración propia

Distribución por género

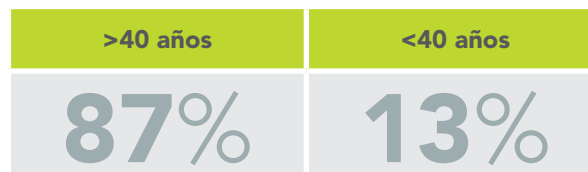
Se aprecia una importante brecha en la distribución por género de la masa social de las cooperativas, que indica una línea de trabajo prioritaria para fomentar la incorporación de mujeres al sector.



FUENTE: Elaboración propia, información calculada a partir del promedio de las cooperativas que han facilitado el dato.

Distribución por edad

La brecha es todavía mayor si atendemos al criterio de edad, lo que apunta a otra línea de trabajo fundamental para Federació: la incorporación de jóvenes para impulsar el relevo generacional.



FUENTE: Elaboración propia, información calculada a partir del promedio de las cooperativas que han facilitado el dato.

Órganos de gestión y decisión. Miembros de Consejos Rectores

La Asamblea general es el órgano supremo de la expresión de la voluntad social y está constituida por la totalidad de socios y socias, y, en su caso, asociados y colaboradores. El Consejo Rector, por su parte, es el principal órgano de gobierno, gestión y representación de la cooperativa.

Presencia de mujeres

La presencia de mujeres en **Consejos Rectores** ha crecido significativamente durante los últimos años, si bien está lejos de cifras deseables. A finales de 2019, el **42%** de las cooperativas agroalimentarias de la Comunitat tenía al menos a una mujer en su Consejo.

A nivel de **gerencia y dirección**, un total de **35 mujeres** ocupaban esta responsabilidad, una cifra también en aumento pese a la estabilidad propia de este cargo.



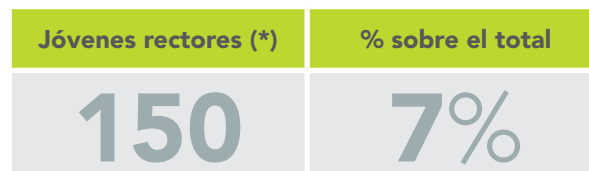
FUENTE: Elaboración propia, información calculada a partir del promedio de las cooperativas que han facilitado el dato.

Desde hace años, Federació trabaja de forma prioritaria en la incorporación de mujeres y jóvenes a los Consejos Rectores de las cooperativas, impulsando para ello medidas tanto en el ámbito de Igualdad de Oportunidades como en el de fomento del relevo generacional.

Presencia de jóvenes

El incremento del número de jóvenes en **Consejos Rectores** debe ser una consecuencia directa de las acciones desarrolladas a nivel de fomento e impulso del relevo generacional en el sector, tanto a nivel de la Administración como desde las propias cooperativas.

Desde Cooperatives Agro-alimentàries se impulsan **acciones formativas y de concienciación**, dirigidas a Consejos Rectores y a potenciales consejeros y consejeras.



FUENTE: Elaboración propia
(*): A efectos estadísticos, joven = edad ≤ 40 años

Empleo.

Distribución geográfica



Las cooperativas agroalimentarias valencianas mantienen el **30% del total de empleos directos del sector agrario de la Comunitat**.

Castellón	Valencia	Alicante	TOTAL
5.169	11.896	2.332	19.397
26,7%	61,3%	12,0%	100%

Las cooperativas valencianas suponen el 9% del total nacional, pero el **17,5% del empleo directo** generado por el sector, en parte por la intensidad de la mano de obra y el valor añadido de los procesos productivos del sector hortofrutícola.

Eventual	Fijo	Fijo discont	TOTAL
4.930	3.364	11.103	19.397
25,4%	17,3%	57,3%	100%

La **ocupación femenina** supone un **45%** del total de empleos directos, un punto por encima de la media del conjunto de la actividad productiva.

El **74,6%** del total de los empleos son de carácter fijo o fijo-discontinuo. Las cooperativas ofrecen **empleo estable y de calidad**, ajustado, como en el caso de los cítricos, a los convenios de mayor desarrollo en España en lo referente a los derechos laborales y sociales de los trabajadores.

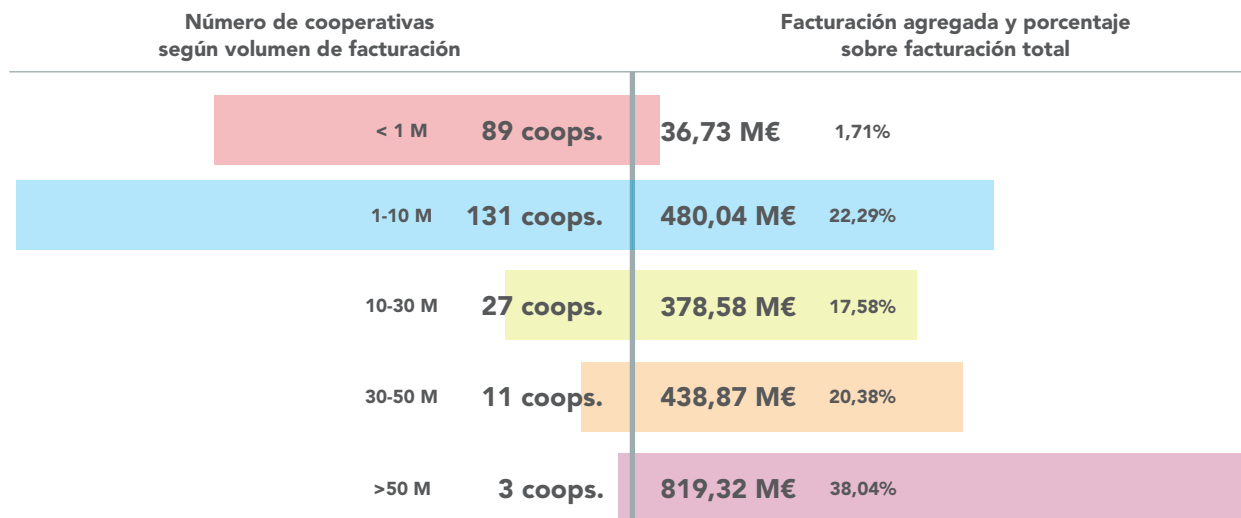
Facturación. Estratificación

Las **principales magnitudes** de la facturación durante la campaña 18/19 de las 261 cooperativas estudiadas, si atendemos a su estratificación por volumen de facturación, se resumen en la siguiente

tabla. El gráfico inferior relaciona el número de cooperativas en cada uno de los tramos delimitados y su peso en la facturación agregada del conjunto del sector.

Estratos	Coops.	% del total	Facturación (€)	Facturación (%)	% Fact. agregada
< 1 M	89	34,10%	36.731.444,68	1,71%	1,71%
1-10 M	131	50,19%	480.042.920,17	22,29%	24,00%
10-30 M	27	10,34%	378.579.154,06	17,58%	41,58%
30-50 M	11	4,21%	438.865.027,00	20,38%	61,96%
> 50 M	3	1,15%	819.324.987,00	38,04%	100,00%
TOTAL	261	100,00%	2.153.543.532,91	100,00%	

FUENTE: Elaboración propia

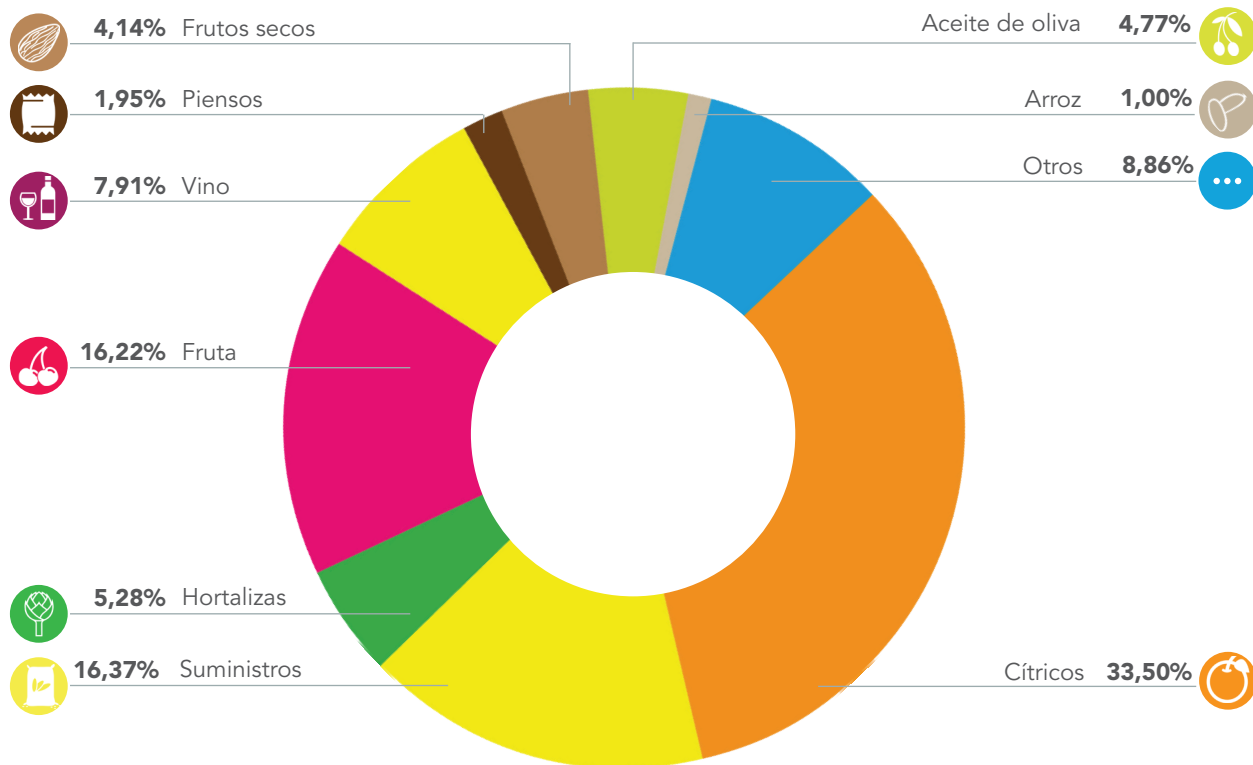


Sectores productivos

Las cooperativas agroalimentarias de la Comunitat Valenciana juegan un importante papel en distintos sectores de actividad, especialmente en cítricos, hortalizas, frutas, vinos y suministros.

Sectores como los del aceite de oliva, frutos secos o arroz, con un peso pequeño a nivel de facturación, tienen un importante arraigo social y ayudan a fijar la población de las zonas rurales.

Facturación por sectores

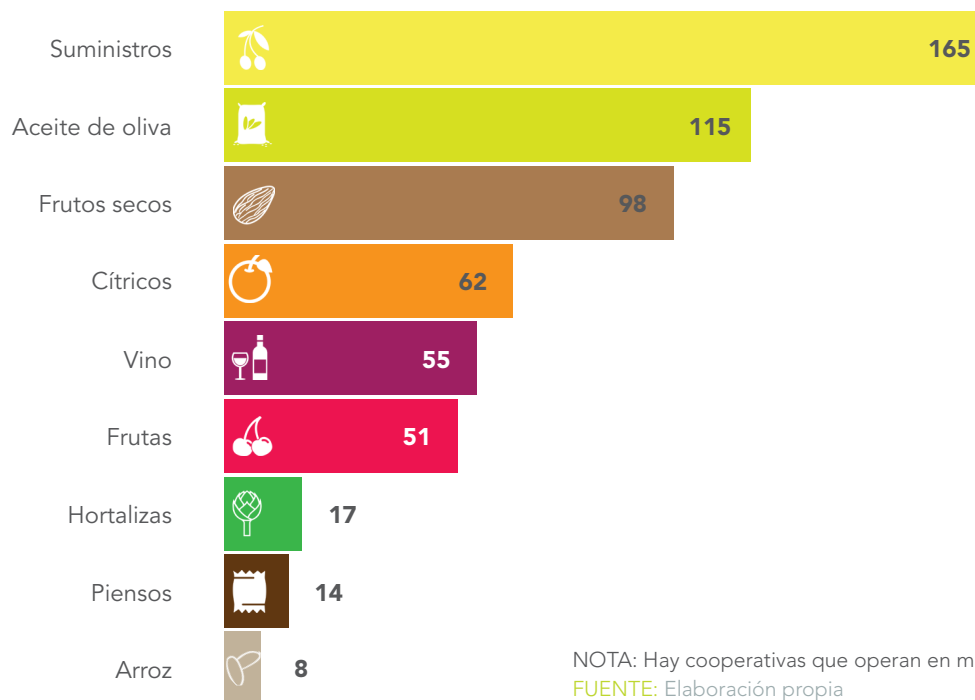


El sector hortofrutícola suma el 55% de la facturación total de las cooperativas agroalimentarias valencianas, con especial importancia para el sector cítrico (33,5%)

Cooperativas por sectores

Las actividades de suministros son el sector de actividad en el que mayor número de cooperativas tienen presencia, ya que 165 de las cooperativas del informe prestan algún tipo de servicio de este grupo. El aceite de oliva tiene presencia en 115 de las 261 cooperativas estudiadas.

No hay correlación directa entre el número de cooperativas dedicadas a una actividad y la facturación global, tal y como se puede ver en el aceite, el vino o los frutos secos, con menor peso en el volumen de negocio del sector que presencia en la distribución sectorial.



Top 10 cooperativas de 1^{er} grado

Entre las principales cooperativas agroalimentarias valencianas de primer grado por volumen de facturación encontramos 3 de la provincia de Alicante, 2 de la provincia de Castellón y 5 de

la provincia de Valencia. La mayoría de ellas están consolidadas en este ranking, con ligeras variaciones en su posición en función del ejercicio estudiado y del desarrollo de las campañas.

“ Nueve de las principales cooperativas agroalimentarias valencianas de primer grado se dedican mayoritariamente al sector hortofrutícola, y cinco de ellas producen cítricos

	Denominación social	Fact. 2019	Sector prod. principal	Municipio
1	Surinver El Grupo, S. Coop.	74,42M€	Hortalizas	Pilar de la Horadada
2	San Alfonso, Coop. V.	52,83M€	Cítricos	Betxí
3	Coop. Agr. San Isidro Coop. V.	44,86M€	Frutas y Hortalizas	Benicarló
4	Agrícola Villena, Coop. V.	41,26M€	Hortalizas	Villena
5	Coop. Agrícola Callosa d'en Sarriá	41,02M€	Cítricos y Frutas	Callosa d'en Sarriá
6	Cheste Agraria, Coop. V.	38,88M€	Cítricos y Vino	Cheste
7	Coop. Agrícola Sant Bernat, S. Coop. V.	38,14M€	Frutas	Carlet
8	Coop. Avicultores y Ganaderos Valenciana	38,03M€	Alimentación animal	Silla
9	Coop. Agr. Ntra. Sra. del Oreto. Coop. V.	33,89M€	Cítricos y Frutas	L'Alcúdia
10	Coop. del Camp de Vila Nova de Castelló	25,89M€	Cítricos y Frutas	Vila nova de Castelló
TOTAL		429,22M€		

NOTA: Se detallan en este listado cooperativas de 1er grado, si bien bajo la forma de Sociedad Agraria de Transformación, hay que destacar que el volumen de negocio de la SAT 364 Novacitrus (Oliva) fue de 39,31 millones de euros.

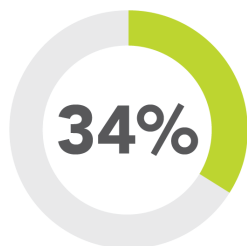
Top 5 cooperativas de 2º grado

Entre las mayores cooperativas de segundo grado de la Comunitat Valenciana hay representación de las tres provincias y de diferentes sectores: comercialización de frutas y hortalizas, de vino

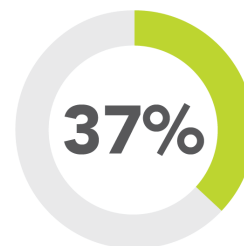
y actividades de suministros. Su facturación agregada en el ejercicio 2018/19 superó los 833 millones de euros, frente a los 825 millones del ejercicio anterior.

La facturación de las cinco principales cooperativas agroalimentarias valencianas de segundo grado ha crecido un 23% en los últimos cinco ejercicios

	Denominación social	Fact. 2019	Sector prod. principal	Municipio
1	ANECOOP S. Coop.	658,54M€	Frutas y hortalizas	Valencia
2	COARVAL Coop V.	86,36M€	Suministros	Picassent
3	INTERCOOP Comercial Agropecuaria	39,95M€	Suministros	Almassora
4	Coop. Agrícola Católica de Orihuela	30,71M€	Suministros	Orihuela
5	COVIÑAS, Coop. V.	17,88M€	Vino	Requena
TOTAL		833,44M€		



Las 10 mayores cooperativas de 1er grado aglutinan el 34% de la facturación y el 20% de la agregada



El 38% de la facturación agregada proviene de las cinco mayores cooperativas de segundo grado

Top 5 nacional cooperativas

	Denominación social	Fact. 2019	Sector prod. principal
1	DCOOP S.C.A.	1.322M€	Aceite, vinos, suministros
2	Grupo AN	1.265M€	Ganadería y suministros
3	COREN, S.C.G., S. Coop. Galega	1.101M€	Ganadería y suministros
4	Central Lechera Asturiana / Capsa	761M€	Leche de vaca
5	Grupo ANECOOP (*)	749M€	Frutas, hortalizas, vino
TOTAL		5.198M€	

(*): Comprende la facturación de Anecoop, S. Coop. y su porcentaje en sociedades participadas, nacionales e internacionales

Top 5 cooperativas UE

	Denominación social	País	Fact. 2019	Sector prod. principal
1	Bay Wa	Alemania	17.059M€	Suministros
2	FrieslandCampina	Holanda	11.297M€	Productos lácteos
3	Arla Foods	Dinamarca	10.527M€	Productos lácteos
4	Danish Crown	Dinamarca	7.610M€	Carne
5	DLG	Dinamarca	6.730M€	Suministros
TOTAL			53.223M€	

FUENTE: Elaboración propia

Comercio exterior

La actividad exportadora desarrollada por las cooperativas agroalimentarias de la Comunitat Valenciana tiene un peso muy importante en el sector agroalimentario. Durante el ejercicio 2018, **79 de las 261 cooperativas** agroalimentarias de la Comunitat estudiadas desarrollaron parte de su actividad comercial en el exterior. El porcentaje de producción exportada se mantuvo en el **74%**, consolidando el incremento registrado en 2018.

Valor de las exportaciones

943M€

Cooperativas exportadoras

21%

Producción exportada

74%

Top 5 exportadoras de 1^{er} grado

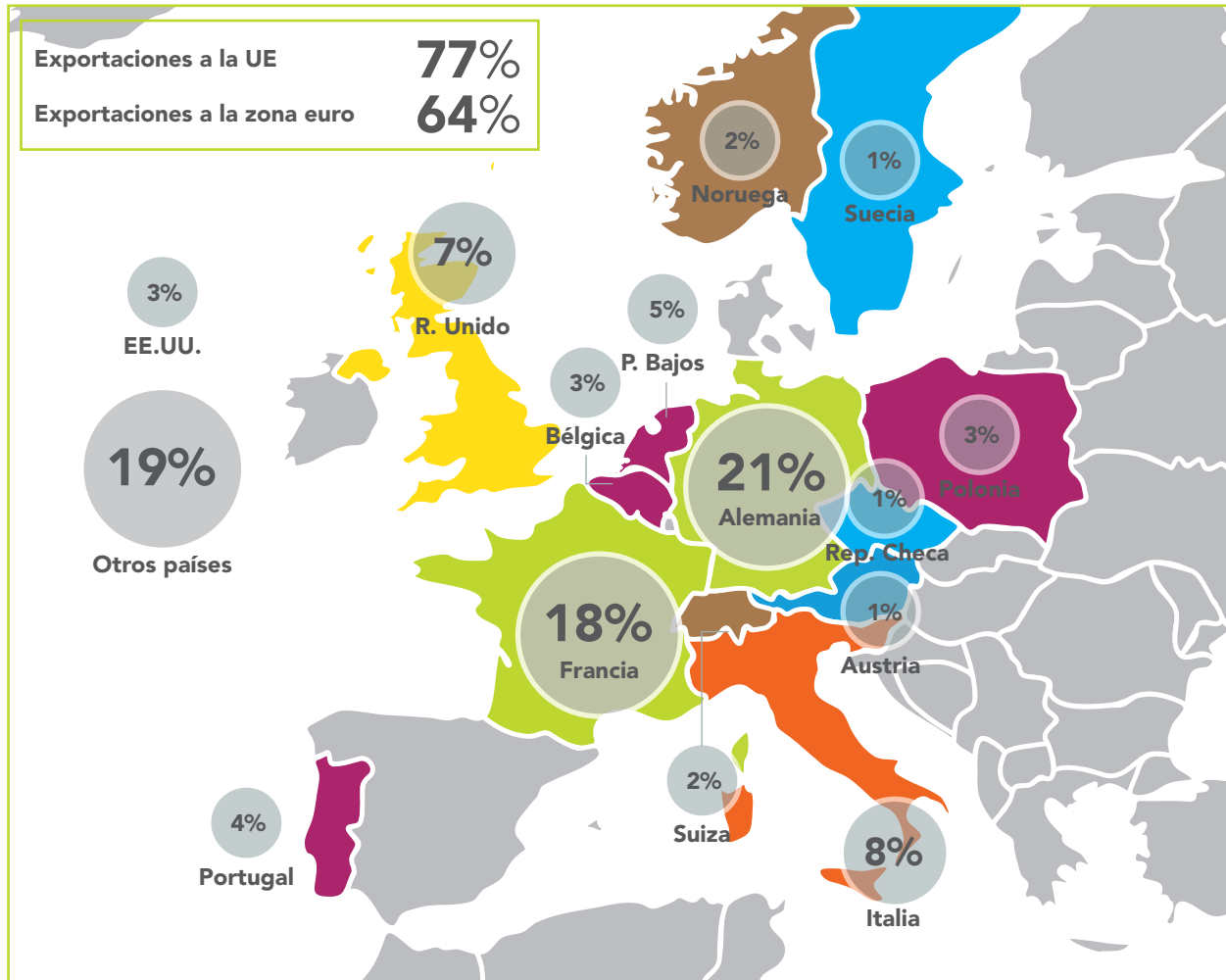
Las exportaciones de las 5 principales cooperativas exportadoras de primer grado de la Comunitat representaron en 2019 más del 15% del total exportado

	Denominación social	Exp. 2019	Sector prod. principal	Municipio
1	San Alfonso, Coop. V.	42,26M€	Cítricos	Betxí
2	Coop. Agrícola de Callosa d'en Sarriá	33,22M€	Cítricos y Frutas	Callosa d'en Sarriá
3	Coop. Agr. Nuestra Sra. del Oretó, Coop. V. (*)	24,84M€	Fruta	L'Alcúdia
4	Cheste Agraria, Coop. V. (*)	23,33M€	Cítricos y Vino	Cheste
5	Coop. del Camp de Vila Nova de Castelló	19,42M€	Cítricos y Frutas	Vila nova de Castelló
TOTAL		143,07M€		

(*) Cooperativas que exportan su producción total o parcialmente a través de Anecoop S. Coop., cuya exportación durante el ejercicio 2018/19 ascendió a 514,85 millones de euros, el 78,2% de su facturación total.

NOTA: Se detallan en este listado cooperativas de 1er grado, si bien bajo la forma de Sociedad Agraria de Transformación, hay que destacar que el volumen de exportación de la SAT 364 Novacitrus (Oлива) fue de 36,95 millones de euros.

Destino de las exportaciones



FUENTE: Elaboración propia, a partir de información obtenida del Informe de Comercio Exterior Agroalimentario de la Comunitat Valenciana 2019. Se cuentan las exportaciones a Reino Unido como realizadas dentro del territorio UE.



Visita nuestra web y síguenos en RR.SS.



SEDE CENTRAL

Valencia

c/ Caballeros, 26, 3ª planta

46001 - Valencia

Teléfono: 96 315 61 10

DELEGACIÓN

Castellón

c/ del Ibers, 24 - Pol. Ind. SUPOI-8

12550 - Almassora (Castellón)

Teléfono: 676 490 307

DELEGACIÓN

Alicante

c/ Pintor Lorenzo Casanova, 4-2º

03003 - Alicante

Teléfono: 619 791 783