

Conselleria de Medi Ambient, Aigua, Infraestructures i Territori

RESOLUCIÓ de 29 de agost de 2023, de la Direcció General d'Urbanisme, Paisatge i Avaluació Ambiental, per la qual s'ordena la publicació de l'informe ambiental i territorial estratègic de la revisió del Pla de prevenció d'incendis forestals del Parc Natural del Carrascar de la Font Roja. Expedient 14/2019-EAE. [2023/9361]

De conformitat amb l'article 53.7 del decret legislatiu 1/2021, de 18 de juny, del Consell d'aprovació del text refós de la llei d'ordenació del territori, urbanisme i paisatge, el qual estableix la publicació en el *Diari Oficial de la Generalitat Valenciana* de l'informe ambiental i territorial estratègic, resolc:

Publicar en el *Diari Oficial de la Generalitat Valenciana* l'informe ambiental i territorial estratègic corresponent a l'expedient 14/2019-EAE. Alcoi i Ibi (Alacant).

«Informe ambiental i territorial estratègic
Tràmit: avaluació ambiental de la revisió del Pla de prevenció d'incendis forestals del Parc Natural del Carrascar de la Font Roja.

Promotor: Direcció General de Prevenció d'Incendis Forestals.

Autoritat substantiva: Conselleria d'Agricultura, Desenvolupament Rural, Emergència Climàtica i Transició Ecològica.

Localització: municipis d'Alcoi i Ibi (Alacant).

Expedient: 014-2019-EAE.

La Comissió d'Avaluació Ambiental, en sessió celebrada el 24 de setembre de 2020, va adoptar el següent acord:

Vista la proposta d'informe ambiental i territorial estratègic de la revisió del Pla de prevenció d'incendis forestals del Parc Natural del Carrascar de la Font Roja, en aquests termes:

En data 14 de gener de 2019 es va rebre de la Direcció General de Prevenció d'Incendis Forestals la sol·licitud d'inici de l'avaluació ambiental i territorial estratègica de la revisió del Pla de prevenció d'incendis forestals (PPFI) del Parc Natural del Carrascar de la Font Roja.

Documentació.

En data 14 de gener de 2019 es va rebre de la Direcció General de Prevenció d'Incendis Forestals aquesta documentació en format digital: l'esborrany de la revisió del pla, el document inicial estratègic, la documentació del pla vigent, l'informe del procediment de revisió i un plànol.

La documentació aportada s'ajusta al que s'estableix en l'article 50 de la Llei 5/2014 d'ordenació del territori, urbanisme i paisatge de la Comunitat Valenciana (LOTUP).

Planejament vigent.

El Parc Natural del Carrascar de la Font Roja té un pla de prevenció d'incendis aprovat per Resolució de 4 de juny de 2006, del conseller de Territori i Habitatge.

A continuació, es resumeixen les actuacions que comprén el PPIF vigent i les de la revisió:

PPIF VIGENT	REVISIÓ PPIF
76 actuacions El Pla d'actuacions prioritàries inclou l'aprovació del PPIF del PN (actuació A), ja executada, la dotació d'un equip de tècnics en prevenció d'incendis al Parc Natural (actuació B), el manteniment d'una reunió específica sobre prevenció d'incendis forestals (actuació C).	27 actuacions El Pla de prevenció de causes inclou: – Inventari d'àrees d'ús recreatiu (actuació 1.1). – Clausura de paellers existents en terreny forestal (actuació 1.2). – Estudi sobre habilitació de paellers en l'entorn periurbà (actuació 1.3).

Conselleria de Medio Ambiente, Agua, Infraestructuras y Territorio

RESOLUCIÓN de 29 de agosto de 2023, de la Dirección General de Urbanismo, Paisaje y Evaluación Ambiental, por la cual se ordena la publicación del informe ambiental y territorial estratégico de la revisión del Plan de prevención de incendios forestales del Parque Natural de El Carrascar de la Font Roja. Expediente 14/2019-EAE. [2023/9361]

De conformidad con el artículo 53.7 del Decreto legislativo 1/2021, de 18 de junio, del Consell de aprobació del texto refundido de la Ley de ordenación del territorio, urbanismo y paisaje, el cual establece la publicación en el *Diari Oficial de la Generalitat Valenciana* del informe ambiental y territorial estratégico, resuelvo:

Publicar en el *Diari Oficial de la Generalitat Valenciana* el informe ambiental y territorial estratégico correspondiente al expediente 14/2019-EAE. Alcoi e Ibi (Alicante).

«Informe ambiental y territorial estratégico
Trámite: evaluación ambiental de la revisión del Plan de prevención de incendios forestales del Parque Natural de El Carrascar de la Font Roja.

Promotor: Dirección General de Prevención de Incendios Forestales.

Autoridad substantiva: Conselleria de Agricultura, Desarrollo Rural, Emergència Climàtica y Transició Ecològica.

Localización: municipios de Alcoi e Ibi (Alicante).

Expediente: 014-2019-EAE.

La Comisión de Evaluación Ambiental, en sesión celebrada el 24 de septiembre de 2020, adoptó el siguiente:

Acuerdo:

Vista la propuesta de informe ambiental y territorial estratégico de la revisión del Plan de prevención de incendios forestales del Parque Natural de El Carrascar de la Font Roja., en los siguientes términos:

En fecha 14 de enero de 2019 se recibió de la Dirección General de Prevención de Incendios Forestales solicitud de inicio de la evaluación ambiental y territorial estratégica de la revisión del plan de prevención de incendios forestales (PPFI) del Parque Natural de El Carrascar de la Font Roja.

Documentación.

En fecha 14 de enero de 2019 se recibió de la Dirección General de Prevención de Incendios Forestales la siguiente documentación en formato digital: borrador de la revisión del plan, documento inicial estratégico, documentación del vigente plan, informe del procedimiento de revisión y plano.

La documentación aportada se ajusta a lo establecido en el artículo 50 de la Ley 5/2014 de ordenación del territorio, urbanismo y paisaje de la Comunitat Valenciana (LOTUP).

Planeamiento vigente.

El Parque Natural de El Carrascar de la Font Roja cuenta con un plan de prevención de incendios aprobado por Resolución de 4 de junio de 2006, del conseller de Territorio y Vivienda.

A continuación, se resumen las actuaciones que comprende el vigente PPIF y el de su revisión:

VIGENTE PPIF	REVISIÓN PPIF
76 actuaciones El Plan de actuaciones prioritarias incluye la aprobación del P.P.I.F. del P.N. (actuación A), ya realizada, la dotación de un equipo de técnicos en prevención de incendios en el Parque Natural (actuación B), el mantenimiento de una reunión específica sobre prevención de incendios forestales (actuación C).	27 actuaciones El Plan de prevención de causas incluye: – Inventario de áreas de uso recreativo (actuación 1.1) – Clausura de paellers existents en terreno forestal (actuación 1.2) – Estudio sobre habilitación de paellers en el entorno periurbano (actuación 1.3)



El Pla de prevenció de causes inclou:

– Ajudes i elaboració dels plans locals de prevenció d'incendis forestals dels municipis inclosos en l'àmbit del PPIF (actuacions 1.1 i 1.2).

– La incorporació a la legislació sectorial del PN de normes de prevenció d'incendis forestals (actuacions 2.1, 2.9, 4.1, 6.2 i 9.1).

– Estudi, redacció de projectes i execució d'àrees recreatives (actuacions 2.2, 2.3 i 2.4).

– Estudi, adaptació i clausura de paellers (actuacions 2.5, 2.6 i 2.7).

– El disseny i la instal·lació de cartells en àrees d'esbarjo i de conscienciació del risc de llançar burilles o objectes susceptibles d'originar incendis (actuacions 2.8, 3.1 i 3.2).

– Revisió o elaboració dels plans de crema (actuacions 4.2, 5.1 i 6.1).

– Ajudes per a l'adaptació de paellers i fumerals privats (actuació 4.3).

– Definició de característiques i ajudes per a la construcció de cremadors (actuació 5.2).

– La col·laboració i les ajudes per a l'ús d'alternatives diferents al foc per a l'eliminació de restes vegetals (actuacions 5.3 i 5.4).

– El disseny i la impressió de fullets divulgatius (actuacions 7.1, 7.2, 7.3.1, 7.3.2, 7.3.3).

– Jornades formatives i mesures de difusió (actuacions 7.4 i 7.5).

– Eliminació de punts d'abocament no controlats (actuació 8.1), que han de dur a terme els ajuntaments.

– Actuacions relacionades amb la vigilància, principalment de formació del personal (actuacions 10.1, 10.2 i 10.3).

El Pla d'infraestructures inclou:

– Foment d'ajudes per a l'execució d'infraestructures de prevenció d'incendis (actuacions 1.3, 1.5, 2.6, 2.7, 3.1, 3.3, 3.4 i 3.10).

– Actuacions relatives a àrees de tallafocs i faixes perimetrals a zones urbanes (actuacions 1.1 i 1.4).

– Declaració de Zona d'Actuació Urgent de cara al risc d'incendi (actuació 1.2).

– Actuacions relatives a actuacions en la xarxa viària (actuacions 2.1 a 2.5).

– Actuacions relatives a actuacions en la xarxa hídrica (actuacions 3.1, 3.2, 3.5, 3.6, 3.7, 3.8 i 3.9).

– Actuacions relatives al manteniment de cultius (actuacions 4.1 a 4.5), que inclouen també estudis, ajudes, seguiment i investigacions.

– La difusió de les normes de prevenció d'incendis mitjançant jornades de formació i mitjançant difusió a través de fullets i multimèdia (actuacions 2.1 i 2.2).

– Foment de l'adaptació de paellers (actuació 3.1).

– La revisió o elaboració dels plans locals de crema (actuació 3.2) – Foment de la construcció de cremadors (actuació 3.3).

– Foment de l'ús d'alternatives diferents al foc per a l'eliminació de restes vegetals (actuació 3.4).

– Instal·lació de cartells per a la conscienciació ciutadana del risc d'incendis (actuació 4.1).

– El foment de la redacció/revisió dels plans locals de prevenció d'incendis forestals (actuació 5.1), dels municipis del parc natural i que han d'elaborar els ajuntaments.

– Les tasques de vigilància i detecció d'incendis forestals establits en el Pla de vigilància preventiva d'incendis forestals de la Comunitat Valenciana (actuació 6.1) i les ajudes al voluntariat en prevenció d'incendis forestals (actuació 6.2).

– Inclou, a més, les actuacions 7.1 i 8.1, corresponents a l'actualització de la zonificació del risc d'incendi i a la revisió de la normativa sectorial del parc natural amb la finalitat de facilitar l'execució de les infraestructures de prevenció d'incendis del Pla de demarcació, en la mesura que siga possible.

El Pla d'infraestructures inclou:

– Elaboració d'un estudi sobre els punts estratègics de gestió de la vegetació per a la prevenció d'incendis forestals (actuació 1.1). Aquests punts són enclavaments on el comportament del foc canvia significativament i en dificulta l'extinció. Indiquen la ubicació de les zones crítiques per a la prevenció d'incendis forestals, en les quals l'execució d'actuacions que disminuïsquen la vulnerabilitat davant del foc de les masses forestals i n'augmenten la resiliència, permet un control major d'un potencial incendi a la muntanya.

– Execució i manteniment de les àrees de tallafocs incloses en el Pla de demarcació d'Alcoi, en terrenys gestionats per la Generalitat (actuacions 2.1 i 2.2).

– Adequació i manteniment de les pistes forestals incloses com a xarxa viària òptima en el Pla de demarcació d'Alcoi (actuació 3.1).

El Plan de Prevención de Causas incluye:

– Ayudas y elaboración de los planes locales de prevención de incendios forestales de los municipios incluidos en el ámbito del PPIF (actuaciones 1.1 y 1.2)

– La incorporación a la legislación sectorial del P.N. de normas de prevención de incendios forestales (actuaciones 2.1, 2.9, 4.1, 6.2 y 9.1).

– Estudio, redacción de proyectos y ejecución de áreas recreativas (actuaciones 2.2, 2.3 y 2.4)

– Estudio, adaptación y clausura de paellers (actuaciones 2.5, 2.6 y 2.7)

– El diseño e instalación de carteles en áreas de recreo y de concienciación del riesgo de arrojar colillas u objetos susceptibles de originar incendios (actuaciones 2.8, 3.1 y 3.2).

– Revisión o elaboración de los Planes de quema (actuaciones 4.2, 5.1 y 6.1)

– Ayudas para la adaptación de paellers y chimeneas privadas (actuación 4.3)

– Definición de características y ayudas para la construcción de quemadores (actuación 5.2)

– La colaboración y ayudas para el uso de alternativas distintas al fuego para la eliminación de restos vegetales (actuaciones 5.3 y 5.4)

– El diseño e impresión de folletos divulgativos (actuaciones 7.1, 7.2, 7.3.1, 7.3.2, 7.3.3).

– Jornadas formativas y medidas de difusión (actuaciones 7.4 y 7.5).

– Eliminación de puntos de vertido no controlados (actuación 8.1), a realizar por los ayuntamientos.

– Actuaciones relacionadas con la vigilancia, principalmente de formación del personal (actuaciones 10.1, 10.2 y 10.3).

El Plan de Infraestructuras incluye:

– Fomento de ayudas para la ejecución de infraestructuras de prevención de incendios (actuaciones 1.3, 1.5, 2.6, 2.7, 3.1, 3.3, 3.4 y 3.10)

– Actuaciones relativas a áreas cortafuegos y fajas perimetrals a zonas urbanas (actuaciones 1.1 y 1.4)

– Declaración de Zona de Actuación Urgente frente al riesgo de incendio (actuación 1.2)

– Actuaciones relativas a actuaciones en la red viaria (actuaciones 2.1 a 2.5)

– Actuaciones relativas a actuaciones en la red hídrica (actuaciones 3.1, 3.2, 3.5, 3.6, 3.7, 3.8 y 3.9)

– Actuaciones relativas al mantenimiento de cultivos (actuaciones 4.1 a 4.5), incluyen también estudios, ayudas, seguimiento e investigaciones.

– La difusión de las normas de prevención de incendios mediante jornadas de formación y mediante difusión a través de folletos y multimedia (actuaciones 2.1 y 2.2).

– Fomento de la adaptación de paellers (actuación 3.1)

– La revisión o elaboración de los planes locales de quema (actuación 3.2)

– Fomento de la construcción de quemadores (actuación 3.3)

– Fomento del uso de alternativas distintas al fuego para la eliminación de restos vegetales (actuación 3.4)

– Instalación de carteles para la concienciación ciudadana del riesgo de incendios (actuación 4.1)

– El fomento de la redacción / revisión de los Planes locales de prevención de incendios forestales (actuación 5.1), de los municipios del parque natural y que deben elaborar los ayuntamientos.

– Las tareas de vigilancia y detección de incendios forestales establecidos en el Plan de Vigilancia Preventiva de Incendios Forestales de la Comunitat Valenciana (actuación 6.1) y las ayudas al voluntariado en prevención de incendios forestales (actuación 6.2)

– Incluye además las actuaciones 7.1 y 8.1, correspondientes a la actualización de la zonificación del riesgo de incendio y a la revisión de la normativa sectorial del parque natural con el fin de facilitar la ejecución de las infraestructuras de prevención de incendios del Plan de Demarcación, dentro de lo posible.

El Plan de Infraestructuras incluye:

– Elaboración de un estudio sobre los puntos estratégicos de gestión de la vegetación para la prevención de incendios forestales (actuación 1.1). Estos puntos son enclaves donde el comportamiento del fuego cambia significativamente y dificulta su extinción y que indican la ubicación de las zonas críticas para la prevención de incendios forestales, en las cuales, la ejecución de actuaciones que disminuyan la vulnerabilidad frente al fuego de las masas forestales, aumentando su resiliencia, permitirá un mayor control de un potencial incendio en el monte.

– Ejecución y mantenimiento de las áreas cortafuegos incluidas en el Plan de demarcación de Alcoi, en terrenos gestionados por la Generalitat (actuaciones 2.1 y 2.2)

– Adequación y mantenimiento de las pistas forestales incluidas como red viaria óptima en el Plan de demarcación de Alcoi (actuación 3.1)



<ul style="list-style-type: none"> – Actuacions relatives a l'activitat ramadera (actuacions 4.6 a 4.10), que inclouen un pla d'aprofitament, seguiment, ajudes i construcció de mallades i abeuradors. – Actuacions relatives a l'aprofitament industrial o recreatiu de la llenya (actuació 4.11). – Incorporació a la legislació sectorial del PN de normes de prevenció d'incendis forestals (actuació 5.2). – Adequació de les àrees recreatives existents (actuacions 5.1, 5.4, 5.5 i 5.6), que inclouen un inventari, l'adaptació de les àrees i ajudes per a fer-ho 	<ul style="list-style-type: none"> – L'adaptació i manteniment dels punts d'aigua inclosos en el Pla de demarcació d'Alcoi (actuacions 4.1 i 4.2). – Manteniment de cultius (actuació 5.1). – Foment de l'aprofitament de la llenya (actuació 5.2). – Foment de l'aprofitament ramader (actuació 5.3). – Adequació i elaboració dels plans d'autoprotecció de les àrees d'ús públic (actuacions 6.1 i 6.2). – Elaboració del Pla d'evacuació del Parc Natural (actuació 7.1). – Coordinació i seguiment.
---	---

<ul style="list-style-type: none"> – Actuaciones relativas a la actividad ganadera (actuaciones 4.6 a 4.10), incluyen un plan de aprovechamiento, seguimiento, ayudas y construcción de apriscos y abrevaderos. – Actuaciones relativas al aprovechamiento industrial o recreativo de leñas (actuación 4.11) – Incorporación a la legislación sectorial del P.N. de normas de prevención de incendios forestales (actuación 5.2). – Adequación de las áreas recreativas existentes (actuaciones 5.1, 5.4 5.5 y 5.6), incluyen un inventario, adaptación de las áreas y ayudas para ello. 	<ul style="list-style-type: none"> – La adaptación y mantenimiento de los puntos de agua incluidos en el Plan de demarcación de Alcoi (actuaciones 4.1 y 4.2) – Mantenimiento de cultivos (actuación 5.1) – Fomento del aprovechamiento de leñas (actuación 5.2) – Fomento del aprovechamiento ganadero (actuación 5.3) – Adequación y elaboración de los planes de autoprotección de las áreas de uso público (actuaciones 6.1 y 6.2) – Elaboración del Plan de evacuación del Parque Natural (actuación 7.1) – Coordinación y seguimiento.
--	---

En els dos casos s'inclou una programació econòmica i temporal de les actuacions, així com fitxes en les quals es descriuen com hauran de ser les actuacions.

La Demarcació Forestal d'Alcoi té un Pla de prevenció d'incendis forestals aprovat mitjançant Resolució de 31 de març de 2014.

El Parc Natural del Carrascar de la Font Roja disposa d'un pla rector d'ús i gestió (PRUG) aprovat mitjançant Acord de 25 de gener de 1993 i de Pla d'ordenació dels recursos naturals (PORN) aprovat mitjançant Decret 121/2004, de 16 de Juliol. La Llei 11/1994, de 27 de desembre d'espais naturals protegits de la Comunitat Valenciana estableix en el seu article 39 que aquests instruments contindran la programació d'un pla específic de prevenció d'incendis.

Objecte de la revisió

L'objectiu de la revisió és establir quines actuacions del PPIF vigent es prorroguen, actualitzant les característiques de l'execució i indicant els agents responsables de promoure-les, així com establir noves actuacions que es detecten necessàries. Igualment es descarten algunes del pla vigent en funció de l'anàlisi efectuada.

La revisió del pla té aquest contingut: s'estructura en un pla de prevenció de causes i un pla d'infraestructures, cada un dels quals inclou actuacions destinades a previndre incendis forestals.

Els canvis principals respecte del planejament actual són aquests:

En el Pla de prevenció de causes:

- La inclusió d'un estudi sobre habilitació de paellers en l'entorn periurbà (actuació 1.3)
- L'agrupació de les actuacions relatives a jornades i difusió mitjançant fullets i la inclusió de la difusió multimèdia (actuacions 2.1 i 2.2).

– L'agrupació d'actuacions encaminades a facilitar l'elaboració dels plans locals de prevenció d'incendis forestals (actuació 5.1), dels plans locals de cremes (actuació 3.2) i el foment d'alternatives diferents al foc per a l'eliminació de restes vegetals (actuació 3.4), sense especificar únicament la creació de línies d'ajuda.

– La inclusió de les actuacions d'adaptació dels paellers i la instal·lació de cartells en les àrees d'ús públic com a part de l'actuació d'adaptació de les àrees d'ús públic del Pla d'infraestructures (actuacions 6.1 a 6.2 del Pla d'infraestructures).

L'agrupació i la implementació de les actuacions relatives a vigilància i detecció d'incendis, mitjançant la referència al Pla de vigilància preventiva de la Comunitat Valenciana i la inclusió de les ajudes al voluntariat per a la prevenció d'incendis forestals (actuacions 6.1 i 6.2).

– La inclusió de les actuacions d'actualització de la zonificació del risc d'incendis, no únicament per caiguda de llamps, sinó més extensa, i la modificació de la normativa sectorial del PN per a facilitar l'execució de les infraestructures de prevenció (actuacions 7.1 i 8.1 del Pla de prevenció de causes).

– I l'exclusió de les actuacions relatives a:

- Incloure les normes de prevenció d'incendis en la normativa sectorial del PN.
- L'eliminació de punts d'abocament no controlats, que duen a terme els ajuntaments.

En ambos casos se incluye una programación económica y temporal de las actuaciones, así como fichas de las mismas en las que se describen cómo deberán ser las actuaciones.

La Demarcación Forestal de Alcoi dispone de un Plan de prevención de incendios forestales aprobado mediante Resolución de 31 de marzo de 2014.

El Parque Natural de El Carrascar de la Font Roja dispone de un plan rector de uso y gestión (PRUG) aprobado mediante Acuerdo de 25 de enero de 1993 y de Plan de Ordenación de los Recursos Naturales (PORN) aprobado mediante Decreto 121/2004, de 16 de Julio. La Ley 11/1994, de 27 de diciembre, de espacios naturales protegidos de la Comunitat Valenciana establece en su artículo 39 que estos instrumentos contendrán la programación de un plan específico de prevención de incendios.

Objeto de la revisión

El objetivo de la revisión es establecer qué actuaciones del vigente PPIF se prorrogan, actualizando las características de su ejecución e indicando los agentes responsables de promoverlas, así como establecer nuevas actuaciones que se detectan necesarias. Igualmente se descartan algunas del vigente plan en función del análisis efectuado.

La revisión del plan tiene el siguiente contenido: se estructura en un Plan de prevención de causas y un Plan de Infraestructuras, cada uno de los cuales incluye actuaciones destinadas a prevenir incendios forestales.

Los principales cambios respecto al actual planeamiento son los siguientes:

En el Plan de prevención de causas:

- La inclusión de un estudio sobre habilitación de paellers en el entorno periurbano (actuación 1.3)
- La agrupación de las actuaciones relativas a jornadas y difusión mediante folletos y la inclusión de la difusión multimedia (actuaciones 2.1 y 2.2).

– La agrupación de actuaciones encaminadas a facilitar la elaboración de los Planes locales de prevención de incendios forestales (actuación 5.1), de los Planes locales de quemas (actuación 3.2) y el fomento de alternativas distintas al fuego para la eliminación de restos vegetales (actuación 3.4), sin especificar únicamente la creación de líneas de ayuda.

– La inclusión de las actuaciones de adaptación de los paellers e instalación de carteles en las áreas de uso público como parte de la actuación de adaptación de las áreas de uso público del Plan de Infraestructuras (actuaciones 6.1 a 6.2 del Plan de infraestructuras).

– La agrupación e implementación de las actuaciones relativas a vigilancia y detección de incendios, mediante la referencia al Plan de vigilancia preventiva de la C.V. y la inclusión de las ayudas al voluntariado para prevención de incendios forestales (actuaciones 6.1 y 6.2)

– La inclusión de las actuaciones de actualización de la zonificación del riesgo de incendios, no únicamente por caída de rayos, sino más extensa, y modificación de la normativa sectorial del P.N. para facilitar la ejecución de las infraestructuras de prevención (actuaciones 7.1 y 8.1 del plan de prevención de causas).

– Y la exclusión de las actuaciones relativas a:

- Incluir las normas de prevención de incendios en la normativa sectorial del P.N.,
- La eliminación de puntos de vertido no controlados, que realizan los ayuntamientos.

En el Pla d'infraestructures.

– La inclusió de l'elaboració d'un estudi sobre els punts estratègics de gestió de la vegetació per a la prevenció d'incendis forestals (actuació 1.1).

– L'agrupació de les actuacions relatives a cada tipus d'infraestructura (àrees de tallafocs, xarxa viària i xarxa hídrica), així com les relatives a l'adequació d'àrees recreatives, incloent-hi tant l'execució com la redacció dels projectes (actuacions 2.1, 2.2, 3.1, 4.1, 4.2 i 6.1 i 6.2).

Referent a les infraestructures, es modifica el contingut de les actuacions respecte al PPIF de 2006, que se substitueix per les que s'inclouen en el Pla de prevenció d'incendis de la demarcació d'Alcoi. Únicament s'inclouen en aquesta revisió les que estableix aquest pla de demarcació.

– L'agrupació en una única actuació de les actuacions destinades al manteniment i la recuperació de cultius (actuació 5.1) i a l'aprofitament ramader (actuació 5.3).

– La inclusió d'una actuació relativa a l'elaboració del Pla d'evacuació del Parc Natural (actuació 7.1)

– El foment de l'execució d'infraestructures no se centra en subvencions i ajudes únicament, sinó que preveu més opcions, com ara convenis, estudis, col·laboracions, etc.

– I l'exclusió de les actuacions relatives en incloure les normes de prevenció d'incendis en la normativa sectorial del PN i de la declaració de Zona d'Actuació Urgent davant dels incendis forestals.

A més, com s'ha comentat anteriorment, s'introdueix un apartat relatiu a la coordinació i seguiment de les actuacions, en el que queda també inclosa la possibilitat de celebrar reunions de prevenció d'incendis amb el Parc Natural (anterior actuació C del Pla general del PPIF)

La superfície que abasta la revisió del pla coincideix amb la del pla vigent i coincideix amb l'extensió de l'àmbit del PORN del Parc natural, un poc més de 6.300 hectàrees. La revisió del pla no modifica l'àmbit d'aquest.

La revisió suposa la realització d'una anàlisi, durant els 3 primers anys, que permeta actualitzar la zonificació de riscos d'incendi.

La revisió suposa reduir els km d'àrees de tallafocs previstos així com la superfície de recuperació i/o manteniment de cultius en el pla vigent, i no es preveuen obertures de pistes noves ni creació de dipòsits nous.

Pel que fa al Pla de prevenció d'infraestructures, l'alternativa 0 inclou 101 km d'àrees de tallafocs, 74 km de condicionament de vials, nova obertura de 7,6 km de pistes, la construcció de 8 dipòsits d'aigua nous i la construcció de 4 dipòsits nous.

Les actuacions contemplades en l'alternativa 1, inclouen 78 km d'àrees de tallafocs, 92,2 km de condicionament de vials, i l'adaptació de 4 dipòsits existents.

Imatge I. Pla amb el límit del PPIF (revisió), superfície en groc i línia verda límit del PORN. Font: documentació presentada.

En el Plan de Infraestructuras.

– La inclusión de la elaboración de un estudio sobre los puntos estratégicos de gestión de la vegetación para la prevención de incendios forestales (actuación 1.1).

– La agrupación de las actuaciones relativas a cada tipo de infraestructura (áreas cortafuegos, red viaria y red hídrica), así como las relativas a la adecuación de áreas recreativas, incluyendo tanto la ejecución como la redacción de los proyectos (actuaciones 2.1, 2.2, 3.1, 4.1, 4.2 y 6.1 y 6.2).

En lo referente a las infraestructuras, se modifica el contenido de las actuaciones respecto al PPIF de 2006, que se sustituye por las que se incluyen en el Plan de prevención de Incendios de la demarcación de Alcoi. Únicamente se incluyen en esta revisión aquellas que establece dicho plan de demarcación.

– La agrupación en una única actuación de las actuaciones destinadas al mantenimiento y recuperación de cultivos (actuación 5.1) y al aprovechamiento ganadero (actuación 5.3).

– La inclusión de una actuación relativa a la elaboración del Plan de evacuación del Parque Natural (actuación 7.1).

– El fomento de la ejecución de infraestructuras, no se centra en subvenciones y ayudas únicamente, sino que contempla más opciones, como convenios, estudios, colaboraciones, etc.

– Y la exclusión de las actuaciones relativas al incluir las normas de prevención de incendios en la normativa sectorial del P.N. y de la declaración de zona de actuación urgente frente a los incendios forestales.

Además, como se ha comentado anteriormente, se introduce un apartado relativo a la coordinación y seguimiento de las actuaciones, en el que queda también incluida la posibilidad de celebrar reuniones de prevención de incendios con el Parque natural (anterior actuación C del Plan general del P.P.I.F.)

La superficie que abarca la revisión del plan coincide con la del vigente plan, y coincide con la extensión del ámbito del PORN del Parque natural, algo más de 6.300 has. La Revisión del plan no modifica el ámbito del mismo.

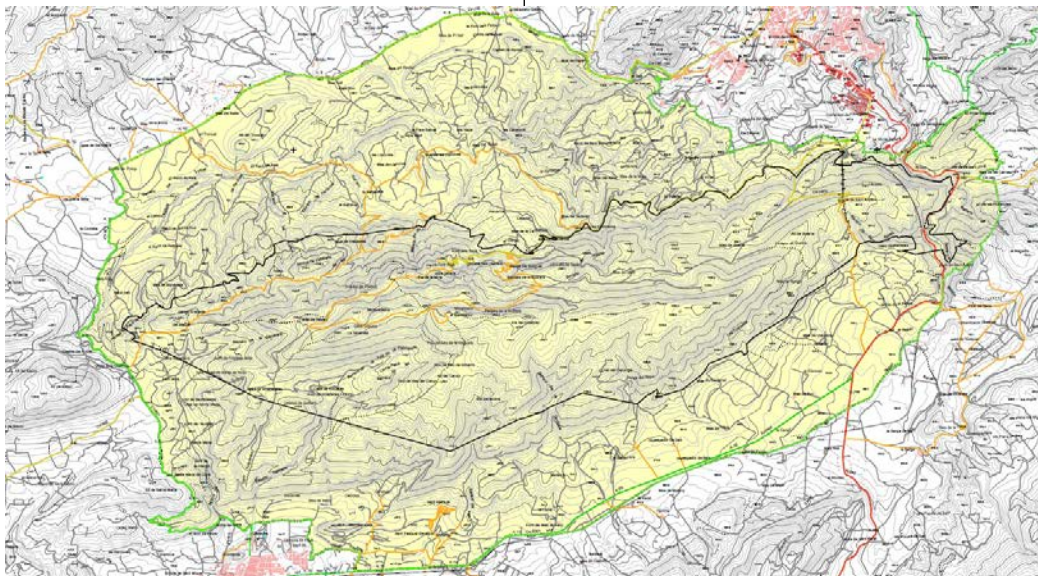
La revisión supondrá la realización de un análisis, durante los 3 primeros años, que permita actualizar la zonificación de riesgos de incendio.

La revisión supone reducir los km de áreas cortafuegos previstos así como la superficie de recuperación y/o mantenimiento de cultivos en el vigente plan, y no se prevén aperturas de nuevas pistas ni creación de nuevos depósitos.

En cuanto al Plan de prevención de infraestructuras, la alternativa 0, incluye 101 km de áreas cortafuegos, 74 km de acondicionamiento de viales, nueva apertura de 7,6 km de pistas, la construcción de 8 depósitos de agua nuevos y la construcción de 4 nuevos depósitos.

Las actuaciones contempladas en la alternativa 1, incluyen 78 km de áreas cortafuegos, 92,2 km de acondicionamiento de viales, y la adaptación de 4 depósitos existentes.

Imagen I. Plano con límite del PPIF (revisión), superficie en amarillo y línea verde límite del PORN. Fuente: documentación presentada.





Justificació de la revisió.

El termini previst per a la vigència de l'actual PPIF del Parc Natural del Carrascar de la Font Roja ha conclòs (10 anys) i per això n'és necessària la revisió de manera que es continue amb el treball de prevenció establint quines actuacions del pla vigent es prorroguen i actualitzen i quines es descarten, així com la introducció d'actuacions noves en funció de la seua necessitat o interès. Això s'ha efectuat després d'analitzar el nivell de compliment del pla vigent.

El grau de compliment del pla vigent ascendeix a un 23 %. El grau de compliment és baix, amb l'excepció de les actuacions de vigilància i detecció que aconseguixen un grau de compliment del 67 %.

En la fase de revisió del pla s'han efectuat consultes i s'han rebut aportacions de diversos organismes: Diputació d'Alacant, Iberdrola, Red Eléctrica, Direcció Territorial d'Alacant d'aquesta Conselleria, etc., que s'han utilitzat per a determinar com ha de ser la revisió.

En la fase de revisió s'han rebut aportacions del Parc Natural, i s'ha indicat en el document aportat com s'han tingut en compte.

Consultes realitzades.

La Subdirecció General d'Avaluació Ambiental ha sotmés a consultes la documentació inicial remesa, conforme al que es disposa en l'article 51 de la LOTUP, amb la finalitat de determinar els efectes significatius en el medi ambient, d'acord amb els criteris exposats en l'annex VIII d'aquesta llei.

Per això, tenint en consideració les característiques de la proposta de revisió del pla presentada i els aspectes ambientals en què pot incidir, es consulten aquestes administracions:

ADMINISTRACIÓ PÚBLICA CONSULTADA	Data de consulta	Data d'informe
Servei de Vida Silvestre; Subdirecció General de Medi natural; Conselleria d'Agricultura, Desenvolupament Rural, Emergència Climàtica i Transició Ecològica.	12.03.19	23.04.19
Servei de Gestió d'Espais Naturals Protegits; Subdirecció General de Medi natural; Conselleria d'Agricultura, Desenvolupament Rural, Emergència Climàtica i Transició Ecològica	12.03.19	04.10.19
Servei d'Ordenació i Gestió Forestal; Subdirecció General de Medi natural; Conselleria d'Agricultura, Desenvolupament Rural, Emergència Climàtica i Transició Ecològica.	12.03.19	21.05.19
Direcció territorial d'Alacant; Conselleria d'Agricultura, Desenvolupament Rural, Emergència Climàtica i Transició Ecològica. Informe veterinari Informe agronòmic	12.03.19	10.05.19 29.05.19
Servei d'Infraestructura Verda i Paisatge; Subdirecció General d'Ordenació del Territori; Conselleria de Política Territorial, Obres Públiques i Mobilitat	12.03.19	26.06.19
Servei d'Ordenació del Territori; Subdirecció General d'Ordenació del Territori; Conselleria de Política Territorial, Obres Públiques i Mobilitat	12.03.19	28.04.19
Subdirecció General de Mobilitat; Conselleria de Política Territorial, Obres Públiques i Mobilitat	12.03.19	
Agència de Seguretat i Resposta a les Emergències; Subdirecció General d'emergències	12.03.19	09.04.19
Direcció General de Patrimoni Cultural; Conselleria de Cultura	12.03.19	05.07.19
Confederació Hidrogràfica del Xúquer	12.03.19	02.07.19
Demarcació de carreteres de l'estat; Ministeri de Foment	12.03.19	06.06.19
Diputació Provincial d'Alacant	12.03.19	
Ajuntament d'Alcoi	12.03.19	23.05.19

Justificación de la revisión.

El plazo previsto para la vigencia del actual PPIF del Parque Natural de El Carrascar de la Font Roja ha concluido (10 años), siendo necesaria su revisión de manera que se continúe con el trabajo de prevención estableciendo qué actuaciones del vigente plan se prorrogan y actualizan y cuáles se descartan, así como la introducción de nuevas en función de su necesidad o interés. Esto se ha efectuado después de llevar a cabo un análisis del nivel de cumplimiento del vigente plan.

El grado de cumplimiento del vigente plan asciende a un 23 %. El grado de cumplimiento es bajo, con la excepción de las actuaciones de vigilancia y detección que alcanzan un grado de cumplimiento del 67 %.

En la fase de revisión del plan se han efectuado consultas y se han recibido aportaciones de diferentes organismos: Diputación de Alicante, Iberdrola, Red Eléctrica, Dirección Territorial de Alicante de esta Conselleria, etc., que se han utilizado para determinar cómo debe ser la revisión.

En la fase de revisión se han recibido aportaciones del Parque natural, indicándose en documento aportado cómo se han tenido en cuenta.

Consultas realizadas.

Por parte de la Subdirección General de Evaluación Ambiental se ha sometido a consultas la documentación inicial remitida, conforme a lo dispuesto en el artículo 51 de la LOTUP, con el fin de determinar los efectos significativos en el medio ambiente, de acuerdo con los criterios expuestos en el anexo VIII de dicha ley.

Por ello, teniendo en consideración las características de la propuesta de revisión del plan presentada y los aspectos ambientales en los que puede incidir, se consulta a las siguientes administraciones:

ADMINISTRACIÓN PÚBLICA CONSULTADA	Fecha consulta	Fecha informe
Servicio de Vida Silvestre; Subdirección General de Medio Natural; Conselleria de Agricultura, Desarrollo Rural, Emergencia Climática y Transición Ecológica.	12.03.19	23.04.19
Servicio de Gestión de Espacios Naturales Protegidos; Subdirección General de Medio Natural; Conselleria de Agricultura, Desarrollo Rural, Emergencia Climática y Transición Ecológica.	12.03.19	04.10.19
Servicio de Ordenación y Gestión Forestal; Subdirección General de Medio Natural; Conselleria de Agricultura, Desarrollo Rural, Emergencia Climática y Transición Ecológica.	12.03.19	21.05.19
Dirección territorial de Alicante; Conselleria de Agricultura, Desarrollo Rural, Emergencia Climática y Transición Ecológica. Informe veterinario Informe Agronómico	12.03.19	10.05.19 29.05.19
Servicio de Infraestructura Verde y Paisaje; Subdirección General de Ordenación del Territorio; Conselleria de Política Territorial, Obras Públicas y Movilidad	12.03.19	26.06.19
Servicio de Ordenación del Territorio; Subdirección General de Ordenación del Territorio; Conselleria de Política Territorial, Obras Públicas y Movilidad	12.03.19	28.04.19
Subdirección General de Movilidad; Conselleria de Política Territorial, Obras Públicas y Movilidad	12.03.19	
Agencia de Seguridad y Respuesta a las Emergencias; Subdirección General de emergencias	12.03.19	09.04.19
Dirección General de Patrimonio Cultural; Conselleria de Cultura	12.03.19	05.07.19
Confederación Hidrográfica del Júcar	12.03.19	02.07.19
Demarcación de Carreteras del estado; Ministerio de Fomento	12.03.19	06.06.19
Diputación Provincial de Alicante	12.03.19	
Ayuntamiento de Alcoi	12.03.19	23.05.19



Ajuntament d'Ibi	12.03.19	
Colla Ecologista La Carrasca	12.03.19	28.05.19
Iberdrola	12.03.19	
Red Eléctrica	12.03.19	

Els informes rebuts juntament amb l'informe ambiental i territorial estratègic (IATE) es publicaran en la pàgina web següent:

<http://www.agroambient.gva.es/es/web/evaluacion-ambiental/buscador-de-expedientes>,

i després cal seleccionar província d'Alacant i qualsevol dels municipis d'Alcoi i Ibi.

– Servei de Planificació, Agència Valenciana de Seguretat i Resposta a les Emergències: en l'informe s'indica que la documentació fa referència a legislació i òrgans competents que és necessari corregir.

– Colla Ecologista La Carrasca: efectua en síntesi les consideracions següents:

1. Consideren que no és una modificació menor perquè en establir un marc de projectes i influir en altres plans (modificació del PORN), pot suposar un impacte ambiental significatiu amb efectes acumulatius i en alguns casos irreversibles ja que afecta un territori amb característiques naturals especials i valuoses i té un important efecte en el paisatge. Consideren que es tracta d'una avaluació ambiental estratègica ordinària.

2. S'hauria d'haver consultat com a òrgan interessat el Consell de Protecció del Parc Natural.

3. Consideren inadmissible la proposta de revisió de la normativa del Parc Natural per a facilitar l'execució de les infraestructures de prevenció d'incendis. Estimen a més que l'actual normativa del Parc no és especialment restrictiva i que les seues exigències són lògiques.

4. L'avaluació ambiental estratègica ha d'incloure un estudi d'integració paisatgística.

5. Foment de la participació pública. Indiquen que moltes de les actuacions provoquen un rebuig i una alarma social notable i consideren que en cas que no siga una avaluació ambiental estratègica ordinària almenys s'efectue una sessió monogràfica explicativa per al Consell de protecció del Parc natural, convidant a assistir el públic amb la difusió adequada.

6. El pla hauria d'establir amb precisió les condicions d'execució dels projectes que s'executen sovint sense la cura necessària.

7. L'aprofitament ramader s'ha d'ajustar a la capacitat de càrrega i evitar zones amb valors florístics especials o d'hàbitats de la Xarxa Natura 2000.

Aquest IATE estima en relació a les consideracions efectuades i com s'exposa en aquest IATE que les modificacions plantejades no són variacions fonamentals respecte al pla proposat, que no ocasionaran efectes negatius significatius a nivell de pla tal com indica el director del Parc Natural en el seu informe i que es poden adoptar mesures preventives eficaces per a previndre a nivell de projecte possibles efectes negatius significatius. En conseqüència s'estima que és aplicable l'article 46.3 de la LOTUP.

Igualment s'estima que s'han efectuat les consultes d'acord amb el que s'estableix en l'article 51 de la LOTUP.

Respecte a la resta de consideracions efectuades s'aborden en l'IATE en diferents punts.

– Servei de Vida Silvestre: indica que no hi ha res que informar.

– Director conservador del Parc Natural: estima que la revisió del pla considerat en aquest informe està d'acord amb la normativa d'ordenació del Parc Natural del Carrascar de la Font Roja i no implica impactes significatius sobre l'espai natural protegit i, conseqüentment, tampoc sobre els hàbitats inclosos en l'espai de Xarxa Natura 2000. Igualment indica que no s'ha de sotmetre a una avaluació detallada dels seus efectes sobre Xarxa Natura 2000.

Fa constar que el parc natural ha participat en la fase d'elaboració del document, amb aportacions que han sigut recollides en el pla objecte d'aquest informe.

«No obstant això, es considera oportú fer les consideracions addicionals següents, per tractar-se d'aspectes en els quals s'ha anat reparant posteriorment a la fase d'elaboració del document, però que considerem importants i que haurien de ser recollides en aquest:

Ayuntamiento de Ibi	12.03.19	
Colla Ecologista La Carrasca	12.03.19	28.05.19
Iberdrola	12.03.19	
Red Eléctrica	12.03.19	

Los informes recibidos junto con el informe ambiental y territorial estratégico (IATE) se publicarán en la siguiente página web:

<http://www.agroambient.gva.es/es/web/evaluacion-ambiental/buscador-de-expedientes>,

y luego seleccione provincia de Alicante y cualquiera de los municipios de Alcoi e Ibi.

– Servicio de Planificación, Agencia Valenciana de Seguridad y Respuesta a las Emergencias: en el informe se indica que la documentación hace referencia a legislación y órganos competentes que es necesario corregir.

– Colla Ecologista La Carrasca: efectúa en síntesis las siguientes consideraciones:

1. Consideran que no es una modificación menor al establecer un marco de proyectos, influir en otros planes (modificación del PORN), puede suponer un impacto ambiental significativo con efectos acumulativos y en algunos casos irreversibles, afecta a un territorio con características naturales especiales y valiosas y tiene un importante efecto en el paisaje. Consideran que se trata de una evaluación ambiental estratègica ordinaria.

2. Se debería haber consultado como órgano interesado al Consell de Protecció del Parc Natural.

3. Consideran inadmissible la propuesta de revisión de la normativa del Parque natural para facilitar la ejecución de las infraestructuras de prevención de incendios. Estiman además que la actual normativa del Parque no es especialmente restrictiva y sus exigencias son lógicas.

4. La evaluación ambiental estratègica debe incluir un estudio de integración paisajística.

5. Fomento de la participación pública. Indican que muchas de las actuaciones provocan un rechazo y alarma social notable y consideran que en caso de que no sea una evaluación ambiental estratègica ordinaria al menos se efectúe una sesión monogràfica explicativa para el Consell de Protecció del Parc Natural, convidando a asistir al público con la difusión adecuada.

6. El Plan debería establecer con precisión las condiciones de ejecución de los proyectos que se ejecutan a menudo sin el cuidado necesario.

7. El aprovechamiento ganadero se ha de ajustar a la capacidad de carga y evitar zonas con especiales valores florísticos o de hábitats de la Red Natura 2000.

El presente IATE estima en relación a las consideraciones efectuadas y como se expone en el presente IATE que las modificaciones planteadas no son variaciones fundamentales respecto al plan propuesto, no ocasionarán efectos negativos significativos a nivel de plan tal y como indica el director del parque natural en su informe y se pueden adoptar medidas preventivas eficaces para prevenir a nivel de proyecto posibles efectos negativos significativos. En consecuencia, se estima que le es de aplicación el artículo 46.3 de la LOTUP.

Igualmente se estima que se han efectuado las consultas de acuerdo con lo establecido en el artículo 51 de la LOTUP.

Respecto al resto de consideraciones efectuadas se abordan en el IATE en diferentes puntos.

– Servicio de Vida Silvestre: indica que no hay nada que informar.

– Director conservador del parque natural: estima que la revisión del plan considerado en este informe es conforme a la normativa de ordenación del Parque Natural del Carrascar de la Font Roja y no implica impactos significativos sobre el espacio natural protegido y, consecuentemente, tampoco sobre los hábitats incluidos en el espacio de Red Natura 2000. Igualmente indica que no tiene que someterse a una evaluación detallada de sus efectos sobre Red Natura 2000.

Hace constar que el parque natural se ha participado en la fase de elaboración del documento, realizando aportaciones que han sido recogidas en el plan objeto del presente informe.

«No obstante, se considera oportuno hacer las siguientes consideraciones adicionales, por tratarse de aspectos en los que se ha ido reparando posteriormente a la fase de elaboración del documento, pero que consideramos importantes y que deberían ser recogidas en el mismo:



– Es proposa la modificació del viari FR-VI-13.0015, que actualment travessa la finca anomenada Mas del Canonge, amb un traçat de difícil accés per als mitjans d'extinció i que genera molèsties als propietaris, de manera que el seu traçat s'adapte al camí que transcorre en part per la via pecuària anomenada Canyada d'Alcoi a l'altura del Mas de l'Assagador de Dalt.

– S'ha de reconsiderar la necessitat dels vials de codi FRO-VI-14.0001, FRO-VI12.02.0002 i sobretot el FRO-VI-10.04.0065, atés que són viaris de nova obertura que no han sigut fins i tot executats i que afecten zones d'alt valor per a la conservació. Es considera oportú recomanar l'estudi d'alternatives de menor impacte.

– Per aquestes mateixes raons, s'haurà de reconsiderar la necessitat de l'àrea de tallafocs codificada com FRO-AC-18.01 vinculada al ja assenyalat viari de nova obertura FRO-VI10.04.0065.

– Així mateix s'haurà de reconsiderar la necessitat dels tallafocs codificats com FRO-AC-05.02 i FRO-AC-05.03, en la zona de Pardines i Pardinetes, atés que són així mateix de nova obertura i encara no han sigut executats.

– S'hauria d'analitzar l'eficàcia de les experiències dutes a terme per part de l'Ajuntament d'Alcoi per al control de la vegetació en tallafocs mitjançant pasturatge.»

– Informe de l'enginyer de la demarcació d'Alcoi de la secció forestal: indica que no es preveuen efectes negatius significatius sobre els terrenys forestals o vies pecuàries i que no troba inconvenient per a prosseguir-ne amb la tramitació.

S'indica que serà en la fase de redacció de projectes d'execució de les infraestructures on s'analitzaran detalladament les possibles afeccions als diferents valors ambientals, i on s'haurà de complir la normativa i les limitacions imposades per la legislació sectorial.

En relació a les vies pecuàries i per a aquelles infraestructures coincidents o que afecten vies pecuàries el document definitiu haurà de recollir que serà aplicable la normativa sobre aquest tema i en concret la Llei 372014, d'11 de juliol, de vies pecuàries.

– Servei d'infraestructura verda i paisatge. S'indica: «...s'haurà de fer constar com a condició en les fitxes de l'Annex 2, Programes d'actuació, del Pla d'infraestructures, que per al desenvolupament dels projectes que s'hi indiquen l'objecte dels quals siga l'execució d'elements que incidisquen sobre la infraestructura verda i el paisatge, que aquest projecte continga el corresponent instrument de paisatge, en aquest cas, estudi d'integració paisatgística: actuacions en àrees de tallafocs, en àrees d'esbarjo d'ús públic, el manteniment de cultius, construcció de dipòsits d'aigua, obertura de nous vials, ...»

Tot això, d'acord amb el que s'estableix en l'article 6.3 de la LOTUP citat anteriorment, així com en l'article 6.4.b d'aquesta llei, que estableix que els estudis d'integració paisatgística valoren els efectes sobre el caràcter i la percepció del paisatge de projectes i actuacions amb incidència en el paisatge, establint mesures per a evitar o mitigar els possibles efectes negatius.»

– Servei d'ordenació del territori: el pla es troba afectat per risc d'inundació i és compatible amb les determinacions normatives del PATRICOVA.

– Conselleria de Cultura: s'indica que s'haurà d'aportar l'estudi patrimonial incorporat a l'EIA per a poder emetre un informe.

– Confederació Hidrogràfica del Xúquer. Consideren que els efectes no seran significatius si en les futures actuacions s'estableixen les corresponents mesures de protecció ambiental i s'adverteix que aquelles actuacions que puguin afectar el domini públic hidràulic o les seues zones de protecció hauran de complir amb la legislació d'aigües vigent i sol·licitar les autoritzacions administratives corresponents.

– Demarcació de carreteres de l'Estat a la Comunitat Valenciana. Indiquen que, a priori, no sembla que les actuacions concretes de millora tinguen afecció a les carreteres de titularitat estatal. En qualsevol cas, qualsevol actuació haurà de ser compatible amb el funcionament normal de les carreteres de titularitat estatal.

– Direcció territorial d'Alacant d'aquesta Conselleria:

– Informe agronòmic: no hi ha res que objectar.

– Informe veterinari: indica que cal actualitzar la part relativa a les ajudes a les quals poden acollir-se els ramaders per tal de facilitar-los l'activitat pecuària i d'aprofitament de pastures al parc natural i recollir en la documentació la menció a l'activitat apícola dins de l'ús ramader, sense precisar-ne infraestructures específiques, únicament camins amplis d'accés a l'abellar.

– Se propone la modificación del vial FR-VI-13.0015, que actualmente atraviesa la finca denominada Mas del Canonge, con un trazado de difícil acceso para los medios de extinción y que genera molestias a los propietarios, de manera que su trazado se adapte al camino que transcorre en parte por la vía pecuaria denominada «Canyada d'Alcoi» a la altura del Mas de l'Assagador de Dalt.

– Se debe reconsiderar la necesidad de los viales de código FRO-VI-14.0001, FRO-VI12.02.0002 y sobre todo el FRO-VI-10.04.0065, dado que son viales de nueva apertura que no han sido aun ejecutados y que afectan a zonas de alto valor para la conservación. Se considera oportuno recomendar el estudio de alternativas de menor impacto.

– Por estas mismas razones, se deberá reconsiderar la necesidad del área cortafuegos codificada como FRO-AC-18.01 vinculada al ya señalado vial de nueva apertura FRO-VI10.04.0065.

– Así mismo se deberá reconsiderar la necesidad de los cortafuegos codificados como FRO-AC-05.02 y FRO-AC-05.03, en la zona de Pardines y Pardinetes, dado que son asimismo de nueva apertura y aún no han sido ejecutados.

– Se debería analizar la eficacia de las experiencias realizadas por parte del Ayuntamiento de Alcoi para el control de la vegetación en cortafuegos mediante pastoreo.»

– Informe del Ingeniero de la Demarcación de Alcoi de la Sección Forestal: indica que no se prevén efectos negativos significativos sobre los terrenos forestales o vías pecuarias, no encontrando inconveniente en que se prosiga su tramitación.

Se indica que serà en la fase de redacció de proyectos de ejecución de las infraestructuras donde se analizarán en detalle las posibles afecciones a los distintos valores ambientales, debiendo cumplir la normativa y las limitaciones impuestas por la legislación sectorial.

Con relación a las vías pecuarias y para aquellas infraestructuras coincidentes o que afecten a vías pecuarias el documento definitivo deberá recoger que será de aplicación la normativa al respecto y en concreto la Ley 372014, 11 de julio, de vías pecuarias.

– Servicio de infraestructura verde y paisaje: se indica: «...se deberá hacer constar como condición en las fichas del anexo 2, Programas de actuación, del Plan de infraestructuras, que para el desarrollo de los proyectos en ellas indicados cuyo objeto sea la ejecución de elementos que incidan sobre la infraestructura verde y el paisaje, que dicho proyecto contenga el correspondiente instrumento de paisaje, en este caso, estudio de integración paisajística: actuaciones en áreas cortafuegos, en áreas de recreo de uso público, el mantenimiento de cultivos, construcción de depósitos de agua, apertura de nuevos viales, ...»

Todo ello, de acuerdo a lo establecido en el artículo 6.3 de la LOTUP anteriormente citado, así como al artículo 6.4.b de dicha ley, que establece que los estudios de integración paisajística valoran los efectos sobre el carácter y la percepción del paisaje de proyectos y actuaciones con incidencia en el paisaje, estableciendo medidas para evitar o mitigar los posibles efectos negativos.»

– Servicio de ordenación del territorio: el plan se encuentra afectado por riesgo de inundación y es compatible con las determinaciones normativas del PATRICOVA.

– Conselleria de Cultura: se indica que deberá aportarse estudio patrimonial incorporado al EIA para poder emitir informe.

– Confederación Hidrogràfica del Júcar. Consideran que los efectos no serán significativos si en las futuras actuaciones se establecen las correspondientes medidas de protección ambiental y se advierte que aquellas actuaciones que puedan afectar al dominio público hidráulico o a sus zonas de protección deberán cumplir con la legislación de aguas vigente y solicitar las correspondientes autorizaciones administrativas.

– Demarcación de carreteras del Estado en la Comunitat Valenciana. Indican que, a priori, no parece que las actuaciones concretas de mejora tengan afecção a las carreteras de titularidad estatal. En cualquier caso, cualquier actuación deberá ser compatible con el normal funcionamiento de las carreteras de titularidad estatal.

– Dirección territorial de Alicante de esta Conselleria:

– Informe agronómico: no hay nada que objetar.

– Informe veterinario: indica que deben actualizarse lo relativo a las ayudas a las que pueden acogerse los ganaderos para facilitarles la actividad pecuaria y de aprovechamientos de pastos en el Parque natural y recoger en la documentación la menció a la actividad apícola dentro del uso ganadero, no precisando las mismas infraestructuras específicas, únicamente caminos amplios de acceso al colmenar.

– Ajuntament d’Alcoi: estima que no hi ha inconvenient per a continuar amb la tramitació.

S’indica que actualment l’ajuntament d’Alcoi està confeccionant un pla d’autoprotecció de la zona d’ús públic del santuari de la Font Roja, que conté algunes propostes i mesures que seria convenient integrar dins del PPIF del parc natural.

Identificació i valoració dels possibles efectes sobre el medi ambient.

La revisió del pla suposa una modificació d’un pla que s’aprova per una administració pública i l’elaboració i l’aprovació de la qual ve exigida per una disposició legal, i que constitueix un marc per a projectes.

La concreció dels possibles projectes en la documentació aportada és escassa. Encara que hi ha actuacions que no es troben sotmeses en principi a avaluació ambiental com les àrees de tallafocs, no és possible determinar amb precisió si totes les actuacions es trobaran sotmeses a avaluació d’impacte ambiental.

Respecte a la recuperació i manteniment de cultius que s’han proposat, (superfície de 87,19 hectàrees), s’indiquen parcel·les d’una primera proposta, una part important són considerats terrenys forestals en el visor de l’Institut Cartogràfic Valencià, encara que poden ser en part antics terrenys de cultiu. Tenint en compte que es tracta d’una primera proposta és possible que els foren aplicables els supòsits de l’annex I o II del Decret 162/1990 reglament d’impacte ambiental autonòmic o l’annex I o II de la Llei 21/2013 d’avaluació ambiental.

Igualment en alguns casos podria requerir l’avaluació ambiental simplificada, d’acord amb els articles 7.2. a o 7.2.c de la Llei 21/2013, de 9 de desembre d’avaluació ambiental, o estar subjectes a una estimació d’impacte ambiental si respon a un dels supòsits de l’annex II del Decret 162/1990, de 15 d’octubre, del Consell. En principi no sembla que li serien aplicables els supòsits ampliat del règim especial d’avaluació establert en la normativa del PORN i PRUG del parc natural.

Les modificacions plantejades i descrites anteriorment no es consideren fonamentals, tenint en compte a més que les propostes d’infraestructures són les del pla de demarcació vigent. A més, com es veurà més avant, no s’ocasionaran efectes negatius significatius a nivell de pla, de manera que es podran adoptar mesures preventives sobre aquest tema.

Tenint en compte aquestes circumstàncies s’estima que ens trobem davant d’un dels supòsits de l’article 46.3 de la LOTUP i podria ser-li aplicable l’article 46.3..a, o 46.3.c.

Conforme al que estipula l’article 46.3 de la LOTUP, l’òrgan ambiental i territorial determinarà, tenint en consideració els criteris de l’annex VIII, el sometiment al procediment d’avaluació ambiental i territorial ordinari o simplificat, en funció de l’existència d’efectes significatius sobre el medi ambient, prèvia consulta a les administracions públiques afectades a les quals es refereixen els articles 48.d i 51.1 de la LOTUP.

Descripció de l’àmbit.

L’àmbit del pla el constitueix la superfície del parc natural i l’àmbit del Pla d’ordenació dels recursos naturals d’aquest (PORN).

Està constituït pel relleu muntanyenc de la serra del Menejador i part de les valls, al nord i al sud, que el separen de la serra Mariola i de la serra de la Carrasqueta. Els relleus muntanyencs calcaris i margosos terciaris de fisiografia muntanyenca (pendents superiors al 30 %) i les valls al nord i al sud constituïdes fonamentalment per materials quaternaris i de fisiografia ondulada o de vessants suaus.

La major part del seu àmbit són terrenys forestals amb un contrast acusat en la vegetació entre ombria i solana, on destaquen les pinedes de pi blanc (*Pinus halepensis*) i els carrascars (*Quercus rotundifolia*). És d’especial importància la presència en l’ombria de zones de bosc caducifoli, rouredes de roures valencians (*Quercus faginea*) amb aurons i freixes. Les zones de cultiu són fonamentalment de cereals, fruiters, oliveres i ametlers.

Respecte a la xarxa hidrogràfica, cal destacar el riu Polop al nord.

La importància ambiental ve definida per les figures de protecció existents: Parc Natural del Carrascar de la Font Roja, i LIC i ZEPA de les serres de Mariola i el Carrascar de la Font Roja, que mostra la connexió tan important que hi ha entre els dos parcs naturals.

– Ayuntamiento de Alcoi: estima que no hay inconveniente para continuar con la tramitación.

Se indica que actualmente el ayuntamiento de Alcoi está confeccionando un Plan de autoprotección de la zona de uso público del santuario de La Font Roja, que contiene algunas propuestas y medidas que sería conveniente integrar dentro del PPIF del Parc natural.

Identificación y valoración de los posibles efectos sobre el medio ambiente.

La revisión del plan supone una modificación de un plan que se aprueba por una administración pública y cuya elaboración y aprobación viene exigida por una disposición legal, y que constituye un marco para proyectos.

La concreción de los posibles proyectos en la documentación aportada es escasa aunque hay actuaciones que no se encuentran sometidas en principio a evaluación ambiental como las áreas cortafuegos, no es posible determinar con precisión si todas las actuaciones se encontrarán sometidas a evaluación de impacto ambiental.

Respecto a la recuperación y mantenimiento de cultivos propuesta, (superficie de 87,19 has.), se indican parcelas de una primera propuesta, una parte importante son considerados terrenos forestales en el visor del Instituto Cartográfico Valenciano, aunque pueden ser en parte antiguos terrenos de cultivo. Teniendo en cuenta que se trata de una primera propuesta es posible que les fuera de aplicación los supuestos del anexo I o II del Decreto 162/1990 reglamento de impacto ambiental autonómico o el anexo I o II de la Ley 21/2013 de evaluación ambiental.

Igualmente, en algunos casos podría requerir la evaluación ambiental simplificada, de acuerdo con los artículos 7.2. a o 7.2.c de la Ley 21/2013, de 9 de diciembre de evaluación ambiental, o estar sujetos a una estimación de impacto ambiental si responde a uno de los supuestos del anexo II del Decreto 162/1990, de 15 de octubre, del Consell. En principio no parece que le sería de aplicación los supuestos ampliados del régimen especial de evaluación establecido en la normativa del PORN y PRUG del Parque natural.

Las modificaciones planteadas y descritas anteriormente no se consideran fundamentales, teniendo en cuenta además que las propuestas de infraestructuras son las del Plan de demarcación vigente. Además, como se verá más adelante, no se ocasionarán efectos negativos significativos a nivel de plan, pudiendo adoptarse medidas preventivas al respecto.

Teniendo en cuenta estas circunstancias se estima que nos encontramos ante uno de los supuestos del artículo 46.3 de la LOTUP, podría serle de aplicación el artículo 46.3..a, o 46.3.c.

Conforme a lo estipulado en el artículo 46.3 de la LOTUP, el órgano ambiental y territorial determinará, teniendo en consideración los criterios del anexo VIII, el sometimiento al procedimiento de evaluación ambiental y territorial ordinario o simplificado, en función de la existencia de efectos significativos sobre el medio ambiente, previa consulta a las administraciones públicas afectadas a las que se refieren los artículos 48.d y 51.1 de la LOTUP.

Descripción del ámbito.

El ámbito del plan lo constituye la superficie del Parque natural y el ámbito del Plan de ordenación de los recursos naturales del mismo (PORN).

Está constituido por el relieve montañoso de la sierra del Menejador y parte de los valles, al Norte y Sur, que lo separan de la sierra Mariola y de la sierra de la Carrasqueta. Los relieves montañosos calizos y margosos Terciarios de fisiografía montañosa (pendientes superiores a 30 %) y los valles a Norte y sur constituidos fundamentalmente por materiales Cuaternarios y de fisiografía ondulada o de laderas suaves.

La mayor parte de su ámbito son terrenos forestales con un contraste acusado en la vegetación entre umbría y solana, destacando los pinares de pino carrasco (*Pinus halepensis*) y los carrascales (*Quercus rotundifolia*), siendo de especial importancia la presencia en umbría de zonas de bosque caducifolio, quejigales (*Quercus faginea*) con arces y fresnos. Las zonas de cultivo son fundamentalmente de cereales y frutales, olivos y almendros.

Respecto a la red hidrogràfica hay que destacar el río Polop al Norte.

La importancia ambiental viene definida por las figuras de protección existentes: parque natural de El Carrascar de la Font Roja, y LIC y ZEPA de Serres de Mariola y Carrascar de la Font Roja, que muestra la importante conexión entre ambos parques naturales.

L'àmbit presenta una gran diversitat d'espècies vegetals i d'hàbitats d'interès i en bon estat de conservació. Existeixen quatre microreserves vegetals. La riquesa faunística és també important, fonamentalment d'espècies lligades als ecosistemes forestals. Igualment cal destacar la Cova Juliana, que pertany al Catàleg Valencià de Coves.

Hi ha nombrosos jaciments arqueològics en la zona d'acord amb la informació del web de la Direcció General de Patrimoni Cultural.

En relació amb la xarxa de transport cal destacar que l'àmbit es troba aproximadament delimitat per diferents carreteres: a l'oest, al nord i a l'est per les CV-801, CV-795 i CV-797 i al sud per l'A7.

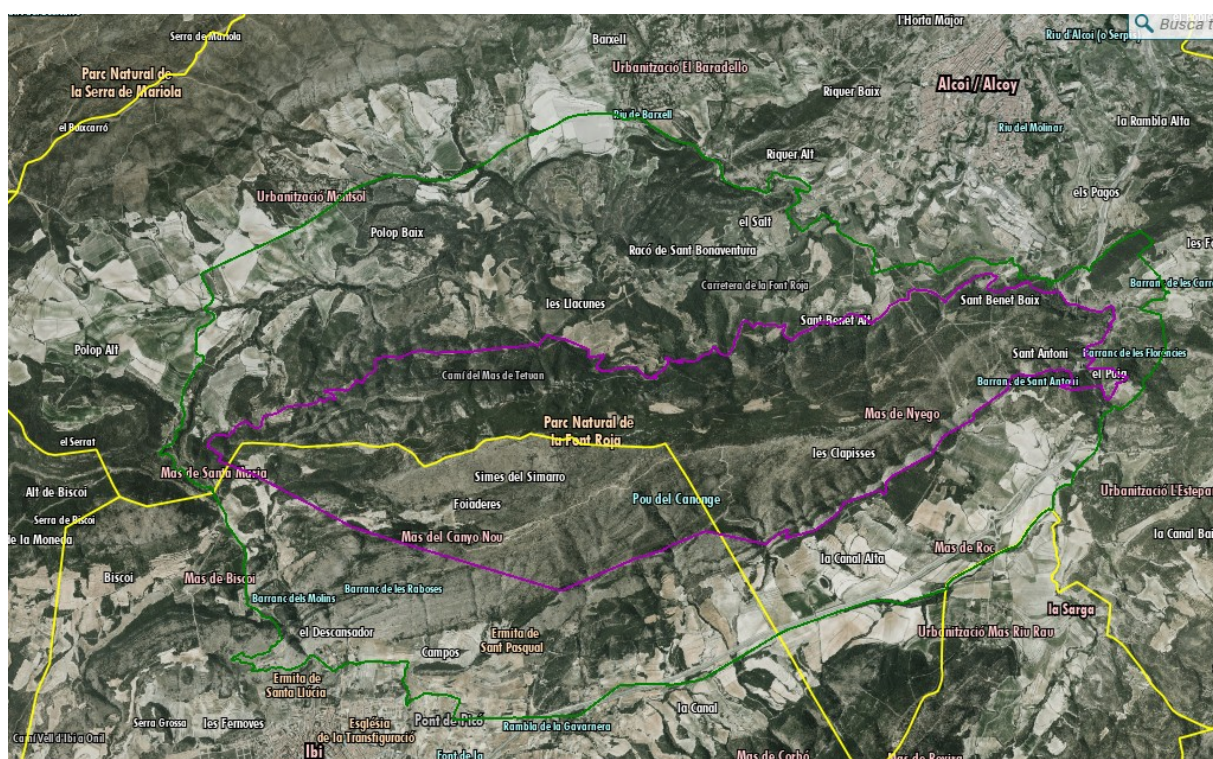
Imatge II. Ortofotografia aèria any 2019. Escala: 1:72.000. Línia habitada límit del parc i línia verda límit del PORN.

El ámbito presenta una gran diversidad de especies vegetales y de hábitats de interés y en buen estado de conservación, existen cuatro micro reservas vegetales. Su riqueza faunística es también importante, fundamentalmente de especies ligadas a los ecosistemas forestales. Igualmente, de destacar es la Cova Juliana perteneciente al Catálogo valenciano de cuevas.

Existen numerosos yacimientos arqueológicos en la zona de acuerdo con la información de la web de la Dirección General de Patrimonio Cultural.

Con relación a la red de transporte es de destacar que el ámbito se encuentra aproximadamente delimitado por diferentes carreteras: al Oeste, Norte y este por las CV-801, CV-795 y CV797 y al sur por la A7.

Imagen II. Ortofotografía aérea año 2019. Escala: 1:72.000. Línea morada límite del Parque y línea verde límite del PORN.



Anàlisi de la proposta:

S'analitza la proposta de revisió del pla:

Respecte a les característiques de la revisió del pla, es manté gran part de les actuacions del pla vigent però es modifiquen algunes característiques, es descarten altres actuacions i se n'introdueixen algunes de noves, tal com s'ha indicat anteriorment.

Els incendis forestals, en cas que n'hi haja, generaran efectes negatius en l'espai natural protegit, i per això l'objecte de l'avaluació ambiental del pla és garantir que el conjunt de les determinacions tenen efectes positius o, en cas d'incertesa dels efectes que es puguin generar en el desplegament del pla, establir els criteris i les condicions per a eliminar-la o almenys minimitzar-la.

El Pla de prevenció d'incendis està previst en el Pla d'ordenació dels recursos naturals del Parc Natural de la Font Roja.

La revisió del pla vigent selecciona l'alternativa 1 que substitueix les actuacions del pla d'infraestructures previstes en el PPIF (es presuposa que dissenyades específicament tenint en compte les característiques especials del parc natural) per les actuacions d'infraestructures previstes en el Pla de demarcació d'Alcoi.

El document inicial no efectua cap justificació en aquest sentit, no entra a valorar aquest canvi (repercussió sobre cada una de les zones i els valors establerts en els instruments de planificació i gestió del parc natural en el PORN i el PRUG), ni fa referència als criteris específics que, si escau, van ser considerats en el pla de demarcació per a les actuacions d'infraestructures en l'àmbit del PPIF.

Análisis de la propuesta:

Se procede a analizar la propuesta de revisión del plan:

Respecto a las características de la revisión del plan, la misma mantiene gran parte de las actuaciones del vigente plan modificando algunas características, descarta otras actuaciones e introduce algunas nuevas, tal y como se ha indicado anteriormente.

Los incendios forestales, en caso de ocurrencia generarán efectos negativos en el espacio natural protegido, por lo que el objeto de la evaluación ambiental del plan es garantizar que el conjunto de las determinaciones tiene efectos positivos o, en caso de incertidumbre de los efectos que se puedan generar en el desarrollo del plan, establecer los criterios y condiciones para eliminarla o al menos minimizarla.

El plan de prevención de incendios está previsto en el Plan de ordenación de los recursos naturales del Parque Natural de la Font Roja.

La revisión del plan vigente selecciona la alternativa 1 que sustituye las actuaciones del plan de infraestructuras previstas en el PPIF (se presupone que diseñadas específicamente teniendo en cuenta las especiales características del parque natural) por las actuaciones de infraestructuras previstas en el plan de demarcación de Alcoi.

El documento inicial no efectúa ninguna justificación en este sentido, no entra a valorar dicho cambio (repercusión sobre cada una de las zonas y valores establecidos en los instrumentos de planificación y gestión del parque natural PORN Y PRUG), ni hace referencia a los criterios específicos que, en su caso, fueron considerados en el plan de demarcación para las actuaciones de infraestructuras en el ámbito del PPIF.



La materialització de les actuacions previstes en el pla per a complir els objectius requereix que aquestes es concreten i es desenvolupen en els projectes corresponents.

Es tracta d'un pla que constitueix un marc de projectes i que no modifica el model territorial. Tal com s'ha indicat abans podrien estar sotmesos a avaluació ambiental en algun cas.

En conseqüència, i sense perjudici del nivell jeràrquic del pla respecte dels projectes, les actuacions que conté el pla s'han d'assumir com a propostes amb caràcter no vinculant, ja que, pel mateix abast del pla, la determinació de la viabilitat ambiental queda posposada a la valoració a nivell del projecte. En particular ens referim a les d'infraestructures que pogueren requerir, en el seu cas, qualsevol procés d'avaluació d'impacte ambiental reglat en la normativa sectorial vigent o les que, d'acord amb la normativa del parc, requereixen un informe favorable de l'òrgan gestor de l'espai natural protegit.

D'altra banda, si bé la regulació normativa d'aquest espai natural, tant pel que fa al PRUG com pel que fa al PORN, i la legislació sectorial d'avaluació d'impacte ambiental estableixen o constitueixen mesures preventives respecte a les actuacions que es plantegen, es considera necessari que el pla continga criteris i mesures preventives per a minimitzar la incertesa i evitar les possibles afeccions negatives significatives.

Aquestes mesures preventives es tindran en compte especialment en aquestes actuacions:

- Creació de noves àrees de tallafocs, adequació de dipòsits i adaptació i manteniment de camins forestals.
- Recuperació d'antics camps de cultiu que tinguen caràcter forestal d'acord amb la cartografia PATFOR.

Entre les mesures preventives que cal adoptar s'inclouran almenys:

- Estudi previ de flora i vegetació que interessa no afectar.
- Modificació de la ubicació de l'actuació o traçat d'aquesta, o no execució.
- Modificació de les característiques de l'actuació: dimensions, tècniques que es pretenen utilitzar, etc.
- Limitacions en el període d'execució de les obres.
- Abalisament de terrenys per a evitar afeccions.
- Actuacions d'una altra classe.

Sense perjudici dels condicionants establits en la resolució dels procediments d'avaluació que es requiriscuen i del compliment del que s'estableix en el PRUG i en el PORN, aquestes mesures es definiran prèviament a l'execució de les actuacions en col·laboració i amb el vistiplau dels serveis tècnics del parc natural, i l'execució es durà a terme amb la supervisió d'aquests serveis.

Quant a les propostes d'actuació d'adaptació de la normativa del parc a les necessitats d'infraestructures del Pla de prevenció d'incendis forestals, que pretén modificar aspectes concrets de les exigències perquè les infraestructures puguin dur-se a terme més eficaçment, la documentació presentada no concreta el contingut d'aquestes modificacions i no és possible, a priori, determinar si aquesta actuació pot ocasionar afeccions negatives.

En conseqüència, aquest IATE no inclou l'avaluació de modificacions de la normativa del parc i l'actuació prevista per a adaptar-la es considera una recomanació que no tindrà efectes significatius sempre que aquesta mantinga o millore el nivell de protecció i conservació que requereix cada zona (hàbitats, espècies, etc.). Les modificacions que es puguin plantejar de la normativa del parc hauran de requerir un procés propi d'avaluació ambiental estratègica.

En relació amb les característiques dels efectes i de l'àrea probablement afectada:

L'àmbit del pla és d'un gran valor ambiental, tal com s'ha exposat anteriorment, però les actuacions proposades tenen com a finalitat prevenir els incendis forestals, és a dir, conservar els valors naturals de l'àmbit. Les actuacions proposades poden causar en algun cas efectes negatius sobre els valors de l'espai pel que fa al projecte, si bé es poden adoptar mesures per a prevenir-los, evitar-los o reduir-los, com s'ha indicat abans.

D'acord amb el DIE, com que la zona és tant ZEC com ZEPa, i com que l'àmbit del PPIF és una àrea de distribució de diversos hàbitats d'interès comunitari, dos dels quals són considerats d'interès prioritari de conservació, i hi ha en la zona microreserves de flora i fauna protegida, en la fase de redacció dels projectes de les infraestructures, s'haurà

La materialización de las actuaciones previstas en el plan para cumplir sus objetivos requiere su concreción y desarrollo en los correspondientes proyectos.

Se trata de un plan que constituye un marco de proyectos y que no modifica el modelo territorial. Tal y como antes se ha indicado podrían en algún caso estar sometidos a evaluación ambiental.

En consecuencia, y sin perjuicio del nivel jerárquico del plan respecto de los proyectos, las actuaciones contenidas en el plan deben ser asumidas como propuestas con carácter no vinculante ya que, por el propio alcance del plan, la determinación de la viabilidad ambiental queda pospuesta a la valoración a nivel del proyecto. En particular nos referimos a las de infraestructuras que pudieran requerir, en su caso, cualquier proceso de evaluación de impacto ambiental reglado en la normativa sectorial vigente o aquellas que, de acuerdo con la normativa del parque requieren informe favorable del órgano gestor del espacio natural protegido.

Por otra parte, si bien la regulación normativa de este espacio natural tanto a nivel del PRUG como del PORN, y la legislación sectorial de evaluación de impacto ambiental establecen o constituyen medidas preventivas respecto a las actuaciones que se plantean, se considera necesario que el plan contenga criterios y medidas preventivas para minimizar la incertidumbre y evitar las posibles afecciones negativas significativas.

Dichas medidas preventivas se tendrán en cuenta especialmente en las siguientes actuaciones:

- Creación de nuevas áreas cortafuegos, adecuación de depósitos y adaptación y mantenimiento caminos forestales.
- Recuperación de antiguos campos de cultivo que tengan carácter forestal de acuerdo con la cartografía PATFOR.

Entre las medidas preventivas a adoptar se incluirán al menos:

- Estudio previo de flora y vegetación de interés a no afectar.
- Modificación de la ubicación de la actuación o trazado de la misma, o no ejecución.
- Modificación de las características de la actuación: dimensiones, técnicas a utilizar etc.
- Limitaciones en el período de ejecución de las obras.
- Balizado de terrenos para evitar afecciones.
- De otro tipo.

Sin perjuicio de los condicionantes establecidos en la resolución de los procedimientos de evaluación que se requieran y del cumplimiento de lo establecido en el PRUG y en el PORN, estas medidas se definirán previamente a la ejecución de las actuaciones en colaboración y con el visto bueno de los servicios técnicos del Parque natural, y su ejecución se llevará a cabo con la supervisión de estos servicios.

En cuanto a las propuestas de actuación de adaptación de la normativa del Parque a las necesidades de infraestructuras del plan de prevención de incendios forestales, que pretende modificar aspectos concretos de las exigencias para que las infraestructuras puedan realizarse de modo más eficaz, la documentación presentada no concreta el contenido de dichas modificaciones y no es posible, a priori, determinar si dicha actuación puede ocasionar afecciones negativas.

En consecuencia, el presente IATE no incluye la evaluación de modificaciones de la normativa del parque y la actuación prevista para su adaptación se considera una recomendación que no tendrá efectos significativos siempre que la misma mantenga o mejore el nivel de protección y conservación que requiere cada zona (hábitats, especies, etc.). Las modificaciones que se puedan plantear de la normativa del parque requerirán su propio proceso de evaluación ambiental estratègica.

En relación con las características de los efectos y del área probablemente afectada:

El ámbito del plan es de un gran valor ambiental como se ha expuesto anteriormente, pero las actuaciones propuestas tienen como finalidad prevenir los incendios forestales, es decir, conservar los valores naturales del ámbito. Las actuaciones propuestas pueden causar en algún caso efectos negativos sobre los valores del espacio a nivel de proyecto, si bien se pueden adoptar medidas para prevenirlos, evitarlos o reducirlos, como antes se ha indicado.

De acuerdo con el DIE, dado que la zona es tanto ZEC como ZEPa, y puesto que el ámbito del P.P.I.F. es un área de distribución de diversos hábitats de interés comunitario, dos de ellos considerados de interés prioritario de conservación, y existen en la zona microreservas de flora y fauna protegida, en la fase de redacción de los proyectos de las

d'estudiar amb més detall la possible afecció puntual a algun, així com la presència concreta d'espècies de flora o fauna protegides, i especificar les mesures necessàries que es prendran per a assegurar la no afecció negativa a aquestes espècies i hàbitats.

D'acord amb el DIE, entre les actuacions que inclou la revisió del pla, únicament les actuacions 2.1 a 4.2 (execució i manteniment d'àrees de tallafocs, adequació i manteniment de la xarxa viària i punts d'aigua), i 6.1 (adaptació i condicionament de les àrees d'ús públic) del Pla d'infraestructures, relatives a l'execució i manteniment d'infraestructures de prevenció d'incendis forestals, incideixen de manera directa en el territori.

En analitzar les àrees de tallafocs per executar, assumides del Pla de demarcació aprovat, es pot observar que:

– La 54-08-P01 (codi Pla de demarcació), anomenada FRO-AC-08.01 codi vigent PPIF PN, discorre molt pròxima a la microreserva vegetal Torretes.

– Les 54.05-P02 i 54.05-P03 (codi Pla de demarcació) respectivament en el vigent PPIF PN com FRO-AC.05.02 i FRO-AC.05.03 discorrien per pinedes de pi blanc amb carrasques amb fracció cabuda coberta total de 85 %.

Respecte als vials s'observa:

– L'ALC-VI-2-051.02 (codi Pla de demarcació, que es correspon amb FRO-VI-06.0034 PPIF PN vigent) discorre al costat de la microreserva vegetal Pilar de Ximo.

– L'ALC VI-1-024.02 (codi Pla de demarcació, que es correspon amb FRO-VI-03-0043) travessa la microreserva vegetal Mas de Cotet.

En els dos casos serien actuacions de manteniment o millora segons la informació disponible.

Respecte al pasturatge en el pla d'infraestructures es preveu el foment de l'aprofitament ramader amb l'elaboració d'un pla. Cal tindre en compte a més que l'activitat ramadera extensiva està regulada tant en el PRUG com en el PORN.

En el DIE es proposa, per a evitar un efecte negatiu sobre els hàbitats i les espècies de flora o fauna d'interès presents a la zona, que en la fase de projecte de les actuacions, es descriuen detalladament les mesures que siguin necessàries pel que fa a l'execució de les actuacions amb la finalitat de minimitzar aquests efectes (com per exemple l'execució de les actuacions fora de l'època de cria de l'avifauna present, en cas de resultar necessari en la zona concreta on es faran els treballs, o prendre les mesures necessàries per a no danyar la vegetació existent durant l'execució de les actuacions, per depòsit de materials o residus).

En l'informe del director del parc natural s'indiquen una sèrie de mesures que cal adoptar i que s'estima que s'han d'aplicar a les actuacions que es duguen a terme en l'àmbit del PPIF. Algunes referències concretes a actuacions, per exemple a àrees de tallafocs de l'informe o a vials que són a àrees de tallafocs o a vials del vigent PPIF del parc, i que d'acord amb la documentació presentada no es durién a terme perquè la proposta del pla el que fa és assumir les infraestructures previstes en el pla de demarcació, i en aquest no apareixen: l'àrea de tallafocs FR-AC-18.01 (codi PPIF PN vigent) i el vial FRO-VI-12.02.0002 (codi PPIF PN vigent). No obstant això, es mantenen aquestes referències concretes com a criteri general del parc en qualsevol cas.

En conseqüència, les mesures preventives que s'han indicat abans s'aplicaran en els projectes d'infraestructures.

En relació amb l'afecció al paisatge, és necessari considerar que les actuacions de les àrees de tallafocs tenen la finalitat principal de conservar els valors de l'espai natural protegit, entre els quals hi ha el paisatge. Pel que fa a projectes, la legislació sectorial no considera que hagen de sotmetre's a avaluació d'impacte ambiental per la finalitat d'aquests. No obstant això, malgrat ocasionar modificacions en el paisatge, l'efecte positiu en la conservació de l'espai determina que l'afectació respecte del pla es considere positiva. En qualsevol cas, tant pel que fa a aquest factor com a la resta (fauna, vegetació, etc.) poden adoptar-se mesures preventives o correctores. En concret, el servei d'infraestructura verda i paisatge determina la necessitat a nivell de determinats projectes d'elaborar un estudi d'integració paisatgística.

L'àmbit del pla és ampli i inclou elements d'interès cultural, l'informe de la Conselleria de Cultura indica que l'estudi patrimonial haurà

infraestructuras, deberá estudiarse con más detalle la posible afección puntual a alguno de ellos, así como la presencia concreta de especies de flora o fauna protegidas, especificando las medidas necesarias que se tomarán para asegurar la no afección negativa a dichas especies y hábitats.

De acuerdo con el DIE, de entre las actuaciones que incluye la revisión del plan, únicamente las actuaciones 2.1 a 4.2 (ejecución y mantenimiento áreas cortafuegos, adecuación y mantenimiento de red viaria y puntos de agua), y 6.1 (adaptación y acondicionamiento de las áreas de uso público) del Plan de infraestructuras, relativas a la ejecución y mantenimiento de infraestructuras de prevención de incendios forestales, inciden de forma directa en el territorio.

Al analizar las áreas cortafuegos por ejecutar asumidas del Plan de Demarcación aprobado, se puede observar que:

– La 54-08-P01 (código Plan Demarcación), denominada FRO-AC-08.01 código vigente PPIF PN, discurre muy próxima a la micro reserva vegetal Torretes.

– Las 54.05-P02 y 54.05-P03 (código Plan Demarcación) respectivamente en el vigente PPIF PN como FRO-AC.05.02 y FRO-AC.05.03 discurrirían por pinares de pino carrasco con carrascas con fracción cabida cubierta total de 85 %.

Respecto a los viales se observa:

– El ALC-VI-2-051.02 (código Plan demarcación, que se corresponde con FRO-VI-06.0034 PPIF PN vigente) discurre junto a micro reserva vegetal Pilar de Ximo.

– El ALC VI-1-024.02 (código Plan Demarcación, que se corresponde con FRO-VI-03-0043) atraviesa la micro reserva vegetal Mas de Cotet.

En ambos casos serían actuaciones de mantenimiento o mejora según la información disponible.

Respecto al pastoreo en el plan de infraestructuras se prevé el fomento del aprovechamiento ganadero con la elaboración de un plan. Hay que tener en cuenta además que la actividad ganadera extensiva está regulada tanto en el PRUG como en el PORN.

En el DIE se propone, para evitar un efecto negativo sobre los hábitats y especies de flora o fauna de interés presentes en la zona, en la fase de proyecto de las actuaciones, se describirán detalladamente las medidas que sean necesarias en cuanto a la ejecución de las actuaciones con el fin de minimizar tales efectos (como por ejemplo la ejecución de las actuaciones fuera de la época de cría de la avifauna presente, en caso de resultar necesario en la zona concreta donde se vayan a realizar los trabajos, o tomar las medidas necesarias para no dañar la vegetación existente durante la ejecución de las actuaciones, por depósito de materiales o residuos).

En el informe del director del Parque natural se indican una serie de medidas a adoptar, que se estima deben aplicarse a las actuaciones que se lleven a cabo en el ámbito del PPIF. Algunas referencias concretas a actuaciones, por ejemplo, a áreas cortafuegos del informe o de viales son a áreas cortafuegos o viales del vigente PPIF del Parque y que de acuerdo con la documentación presentada no se llevarían a cabo puesto que la propuesta del plan lo que hace es asumir las infraestructuras previstas en el plan de Demarcación, y en el mismo no aparecen: el área cortafuegos FR-AC-18.01 (código PPIF PN vigente) y el vial FRO-VI-12.02.0002 (código PPIF PN vigente). No obstante, se mantienen esas referencias concretas como criterio general del Parque, en cualquier caso.

En consecuencia, las medidas preventivas antes indicadas se aplicarán en los proyectos de infraestructuras.

En relación con la afección al paisaje, es necesario considerar que las actuaciones de las áreas cortafuegos tienen la finalidad principal conservar los valores del espacio natural protegido, entre ellos el paisaje. A nivel de proyectos la legislación sectorial no considera que deban someterse a evaluación de impacto ambiental por la finalidad de estos. No obstante, a pesar de ocasionar modificaciones en el paisaje, el efecto positivo en la conservación del espacio determina que la afección a nivel de plan se considere positiva. En cualquier caso, tanto respecto a este factor como al resto (fauna, vegetación, etc.) pueden adoptarse medidas preventivas o correctoras. En concreto, el servicio de infraestructura verde y paisaje determina la necesidad a nivel de determinados proyectos de elaborar un estudio de integración paisajística.

El ámbito del plan es amplio e incluye elementos de interés cultural, el informe de la Conselleria de Cultura indica que el estudio patrimonial

d'acompanyar l'estudi d'impacte ambiental, en conseqüència a nivell de pla com a mesura preventiva respecte a l'afecció patrimonial s'estableix que s'haurà d'obtenir prèviament a l'aprovació definitiva informe de la Conselleria de Cultura i dur-se a terme les mesures que en el mateix s'establisquen.

Tenint en compte l'anàlisi efectuada, la planificació de prevenció d'incendis forestals d'un espai d'elevat valor ambiental sempre que s'incorporen les mesures necessàries per a previndre els efectes significatius per a materialitzar-la (projectes) tindrà un efecte positiu sobre l'espai natural protegit, ja que contribueix a conservar els valors del parc (fauna, vegetació, paisatge, etc.).

Consideracions jurídiques

L'avaluació ambiental estratègica és l'instrument de prevenció, establert en la Directiva 2001/42/CE, del Parlament Europeu i del Consell, de 27 de juny, per a la integració dels aspectes ambientals en la presa de decisions de plans i programes públics. Aquesta directiva s'incorpora al dret intern espanyol mitjançant la Llei 21/2013, de 9 de desembre, d'avaluació ambiental, i al dret autonòmic mitjançant la Llei 5/2014, de 25 de juliol, d'ordenació del territori, urbanisme i paisatge de la Comunitat Valenciana (LOTUP).

El Reial decret legislatiu 7/2015, de 30 d'octubre, pel qual s'aprova el text refós de la Llei de sòl i rehabilitació urbana, estableix en l'article 22 que els instruments d'ordenació territorial i urbanística estan sotmesos a avaluació ambiental de conformitat amb el que preveu la legislació d'avaluació ambiental.

Proposta d'acord

D'acord amb el que s'ha exposat, es resol emetre un informe ambiental i territorial estratègic favorable segons estableix l'article 51.2.b de la LOTUP, en relació amb la revisió del Pla de prevenció d'incendis forestals del Parc Natural del Carrascar de la Font Roja en els municipis d'Alcoi i Ibi (Alacant), promoguda per la Direcció General de Prevenció d'Incendis Forestals, d'acord amb els criteris de l'annex VIII d'aquesta llei, i tenint en compte les consultes realitzades i l'anàlisi efectuada, es pot concloure que el procediment d'avaluació simplificada és suficient per a determinar que la revisió del pla referida no presentarà efectes significatius negatius sobre el medi ambient, i per tant correspon continuar tramitant-la d'acord a la normativa sectorial, sempre que s'ajuste als condicionants següents:

1. Prèviament a l'aprovació definitiva de la revisió del pla s'hauran d'introduir en els apartats corresponents els condicionants següents:

1.1. Les actuacions que conté el pla, en particular les d'infraestructures que requereixen qualsevol procés d'avaluació d'impacte ambiental reglat en la normativa sectorial vigent o aquelles que, d'acord amb la normativa del parc requereixen un informe favorable de l'òrgan gestor de l'espai natural protegit, s'han d'assumir com a propostes amb caràcter no vinculant, ja que, pel mateix abast del pla, la determinació de la viabilitat ambiental queda posposada a la valoració pel que fa al projecte.

1.2. Prèviament a l'autorització o aprovació dels projectes per al desenvolupament de les actuacions previstes en el pla d'infraestructures i sense perjudici de l'avaluació d'impacte ambiental o estimació d'impacte ambiental en el cas que la legislació així ho estableisca i del compliment del que s'estableix en el PRUG i en el PORN, s'analitzarà la possible afecció sobre vegetació, fauna i paisatge per a determinar les mesures preventives a adoptar en el seu cas.

Les mesures preventives que calga adoptar poden ser aquestes:

- Modificació de la ubicació de l'actuació o traçat d'aquesta, o no execució.
- Modificació de les característiques de l'actuació: dimensions, tècniques que es pretenen utilitzar, etc.
- Limitacions en el període d'execució de les obres.
- Abalisament de terrenys per a evitar afeccions.
- Estudi previ de la flora i la vegetació que interessa no afectar.
- Actuacions d'una altra classe.

Aquestes mesures es definiran prèviament a l'execució de les actuacions en col·laboració amb els serveis tècnics del parc natural amb el seu visticla, i s'executaran amb la supervisió d'aquests serveis.

deberá acompañar al estudio de impacto ambiental, en consecuencia, a nivel de plan como medida preventiva respecto a la afección patrimonial se establece que deberá obtenerse previamente a la aprobación definitiva informe de la Conselleria de Cultura y llevarse a cabo las medidas que en el mismo se establezcan.

Teniendo en cuenta el análisis realizado, la planificación de prevención de incendios forestales de un espacio de elevado valor ambiental siempre y cuando se incorporen las medidas necesarias para prevenir los efectos significativos para su materialización (proyectos) tendrá un efecto positivo sobre el espacio natural protegido ya que contribuye a la conservación de los valores del parque (fauna, vegetación, paisaje, etc.).

Consideraciones jurídicas.

La evaluación ambiental estratègica es el instrumento de prevención, establecido en la Directiva 2001/42/CE del Parlamento Europeo y del Consejo de 27 de junio, para la integración de los aspectos ambientales en la toma de decisiones de planes y programas públicos. Dicha Directiva se incorpora al derecho interno español mediante la Ley 21/2013, de 9 de diciembre, de Evaluación Ambiental, y al derecho autonómico mediante la Ley 5/2014, de 25 de julio, de ordenación del territorio, urbanismo y paisaje, de la Comunitat Valenciana (LOTUP).

El Real decreto legislativo 7/2015, de 30 de octubre, por el que se aprueba el texto refundido de la Ley de suelo y rehabilitación urbana, establece en el artículo 22 que los instrumentos de ordenación territorial y urbanística están sometidos a evaluación ambiental de conformidad con lo previsto en la legislación de evaluación ambiental.

Propuesta de acuerdo.

De acuerdo con lo expuesto, se resuelve emitir informe ambiental y territorial estratègic favorable según establece el artículo 51.2.b de la LOTUP, en relación con la revisión del plan de prevención de incendios forestales del parque natural de El Carrascar de la Font Roja en los municipios de Alcoi e Ibi (Alicante), promovida por la dirección general de prevención de incendios forestales, de acuerdo con los criterios del anexo VIII de esta ley, y teniendo en cuenta las consultas realizadas y el análisis efectuado, se puede concluir que el procedimiento de evaluación simplificada es suficiente para determinar que la referida revisión del plan no presentará efectos significativos negativos sobre el medio ambiente, correspondiendo continuar la tramitación de la misma conforme a su normativa sectorial, siempre que se ajuste a los siguientes condicionantes:

1. Previamente a la aprobación definitiva de la revisión del Plan se introducirá en los correspondientes apartados de este los siguientes condicionantes:

1.1. Las actuaciones contenidas en el plan, en particular las de infraestructuras que requieren cualquier proceso de evaluación de impacto ambiental reglado en la normativa sectorial vigente o aquellas que, de acuerdo con la normativa del parque requieren informe favorable del órgano gestor del espacio natural protegido, deben ser asumidas como propuestas con carácter no vinculante ya que, por el propio alcance del plan, la determinación de la viabilidad ambiental queda pospuesta a la valoración a nivel del proyecto.

1.2. Previamente a la autorización o aprobación de los proyectos para el desarrollo de las actuaciones previstas en el plan de infraestructuras y sin perjuicio de la evaluación de impacto ambiental o estimación de impacto ambiental en el caso de que la legislación así lo establezca y del cumplimiento de lo establecido en el PRUG y en el PORN, se analizará la posible afección sobre vegetación, fauna y paisaje para determinar las medidas preventivas a adoptar en su caso.

Las medidas preventivas a adoptar podrán consistir en las siguientes:

- Modificación de la ubicación de la actuación o trazado de la misma, o no ejecución.
- Modificación de las características de la actuación: dimensiones, técnicas a utilizar etc.
- Limitaciones en el período de ejecución de las obras.
- Balizado de terrenos para evitar afecciones.
- Estudio previo de flora y vegetación de interés a no afectar.
- De otro tipo.

Estas medidas se definirán previamente a la ejecución de las actuaciones en colaboración y con el visto bueno de los servicios técnicos del Parque Natural, y su ejecución se llevará a cabo con la supervisión de estos servicios.



Aquestes mesures preventives s'adoptaran amb especial èmfasi per aquests projectes d'infraestructures:

- Creació de noves àrees de tallafocs, adequació de dipòsits i adaptació i manteniment de camins forestals.
- Recuperació d'antics camps de cultiu que tinguen caràcter forestal d'acord amb la cartografia PATFOR.

1.3. S'inclouran les següents mesures preventives indicades pel director del Parc Natural:

- La modificació del viari FR-VI-13.0015, que actualment travessa la finca anomenada Mas del Canonge, amb un traçat de difícil accés per als mitjans d'extinció i que genera molèsties als propietaris, de manera que el seu traçat s'adapte al camí que transcorre en part per la via pecuària anomenada Canyada d'Alcoi a l'altura del Mas de l'Assagador de Dalt.

- Es reconsiderarà:

- La necessitat dels vials de codi FRO-VI-14.0001, FRO-VI12.02.0002 i sobretot el FRO-VI-10.04.0065. Es recomana l'estudi d'alternatives de menys impacte.

- La necessitat de l'àrea de tallafocs codificada com a FRO-AC-18.01 vinculada al vial de nova obertura FRO-VI10.04.0065 ja assenyalat.

- La necessitat dels tallafocs codificats com a FRO-AC-05,02 i FRO-AC-05,03, en la zona de Pardines i Pardinetes, atès que són de nova obertura i encara no han sigut executats.

- S'analitzarà l'eficàcia de les experiències dutes a terme per l'Ajuntament d'Alcoi per al control de la vegetació en tallafocs mitjançant pasturatge.

1.4. Els projectes de desenvolupament de les actuacions previstes en el pla que constituïsquen supòsits d'avaluació d'impacte ambiental, d'acord amb la legislació vigent a la Comunitat Valenciana (estatal o autonòmica) tramitaran el procediment d'avaluació d'impacte ambiental que corresponga incardinat en el procediment d'aprovació o autorització.

1.5. En les fitxes de l'Annex 2, Programes d'actuació, del Pla d'infraestructures, que per al desenvolupament dels projectes que s'hi indiquen l'objecte dels quals siga l'execució d'elements que incidisquen sobre la infraestructura verda i el paisatge, que aquest projecte continga el corresponent instrument de paisatge, en aquest cas, estudi d'integració paisatgística: actuacions en àrees de tallafocs, en àrees d'esbarjo d'ús públic, el manteniment de cultius, construcció de dipòsits d'aigua, obertura de nous vials...

1.6. L'adaptació de la normativa del parc a les necessitats d'infraestructures del Pla de prevenció d'incendis forestals prevista com a actuació 8.1 del Pla de prevenció de causes es considera una recomanació.

Les modificacions que es puguem plantejar de la normativa del parc hauran de requerir un procés propi d'avaluació ambiental estratègica.

1.7. Prèviament a l'aprovació de la revisió del pla s'haurà d'obtenir informe de la Conselleria de Cultura en relació a l'afecció patrimonial, i dur a terme les mesures que aquesta estableisca sobre el tema.

1.8. D'acord amb l'informe de l'enginyer de la demarcació d'Alcoi de la secció forestal, el pla definitiu haurà de recollir que per a aquelles infraestructures coincidents o que afecten vies pecuàries serà aplicable la Llei 3/2014, d'11 de juliol, de vies pecuàries.

1.9. S'efectuaran les correccions indicades en l'informe de l'Agència Valenciana de Seguretat i Resposta a les Emergències.

Segons estableix l'article 51.7 de la LOTUP, l'informe ambiental i territorial estratègic perdre la vigència i deixarà de tindre els efectes que li són propis si, una vegada publicat en el *Diari Oficial de la Generalitat Valenciana*, no s'ha aprovat la revisió del pla en el termini màxim de quatre anys des de la publicació. En aquest cas, el promotor haurà d'iniciar novament el procediment d'avaluació ambiental i territorial estratègica simplificada del decret.

Òrgan competent

La Comissió d'Avaluació Ambiental és l'òrgan competent per a emetre l'informe ambiental i territorial estratègic a què es refereix l'article 51.2.b de la Llei 5/2014, de 25 de juliol, de la Generalitat, d'ordenació del territori, urbanisme i paisatge de la Comunitat Valenciana, de conformitat amb el que es disposa en l'article 3.2 del Decret 230/2015, de 4 de desembre, del Consell, pel qual s'aprova el Reglament de l'òr-

Dichas medidas preventivas serán adoptadas con especial hincapié por los siguientes proyectos de infraestructuras:

- Creación de nuevas áreas cortafuegos, adecuación de depósitos y adaptación y mantenimiento caminos forestales.
- Recuperación de antiguos campos de cultivo que tengan carácter forestal de acuerdo con la cartografía PATFOR.

1.3. Se incluirán las siguientes medidas preventivas indicadas por el director del Parque Natural:

- La modificación del vial FR-VI-13.0015, que actualmente atraviesa la finca denominada Mas del Canonge, con un trazado de difícil acceso para los medios de extinción y que genera molestias a los propietarios, de manera que su trazado se adapte al camino que transcurre en parte por la vía pecuaria denominada «Canyada d'Alcoi» a la altura del Mas de l'Assagador de Dalt.

- Se reconsiderará:

- La necesidad de los viales de código FRO-VI-14.0001, FRO-VI12.02.0002 y sobre todo el FRO-VI-10.04.0065. Se recomienda el estudio de alternativas de menor impacto.

- La necesidad del área cortafuegos codificada como FRO-AC-18.01 vinculada al ya señalado vial de nueva apertura FRO-VI10.04.0065.

- La necesidad de los cortafuegos codificados como FRO-AC-05,02 y FRO-AC-05,03, en la zona de Pardines y Pardinetes, dado que son asimismo de nueva apertura y aún no han sido ejecutados.

- Se analizará la eficacia de las experiencias realizadas por parte del Ayuntamiento de Alcoi para el control de la vegetación en cortafuegos mediante pastoreo.

1.4. Los proyectos de desarrollo de las actuaciones previstas en el plan que constituyan supuestos de evaluación de impacto ambiental, de acuerdo con la legislación vigente en la Comunitat Valenciana (estatal o autonòmica) tramitarán el procedimiento de evaluación de impacto ambiental que corresponda incardinado en el procedimiento de aprobación o autorización.

1.5. En las fichas del Anejo 2, Programas de actuación, del Plan de infraestructuras, que para el desarrollo de los proyectos en ellas indicados cuyo objeto sea la ejecución de elementos que incidan sobre la infraestructura verde y el paisaje, que dicho proyecto contenga el correspondiente instrumento de Paisaje, en este caso, Estudio de Integración Paisajística: actuaciones en áreas cortafuegos, en áreas de recreo de uso público, el mantenimiento de cultivos, construcción de depósitos de agua, apertura de nuevos viales, ...

1.6. La adaptación de la normativa del Parque a las necesidades de infraestructuras del plan de prevención de incendios forestales prevista como actuación 8.1 del plan de prevención de causas se considera una recomendación.

Las modificaciones que se puedan plantear de la normativa del parque requerirán su propio proceso de evaluación ambiental estratégica.

1.7. Previamente a la aprobación de la revisión del plan deberá obtener informe de la Conselleria de Cultura en relación a la afección patrimonial, y llevar a cabo las medidas que la misma establezca al respecto.

1.8. De acuerdo con el informe del ingeniero de la demarcación de Alcoi de la Sección Forestal el plan definitivo deberá recoger que para aquellas infraestructuras coincidentes o que afecten a vías pecuarias será de aplicación la Ley 3/2014, 11 de julio, de vías pecuarias.

1.9. Se efectuarán las correcciones indicadas en el informe de la Agencia Valenciana de Seguridad y Respuesta a las Emergencias.

Según establece el artículo 51.7 de la LOTUP, el informe ambiental y territorial estratégico perderá su vigencia y cesará en la producción de los efectos que le son propios si, una vez publicado en el *Diari Oficial de la Generalitat Valenciana* no se hubiera procedido a la aprobación de la revisión del Plan en el plazo máximo de cuatro años desde su publicación. En tal caso, el promotor deberá iniciar nuevamente el procedimiento de evaluación ambiental y territorial estratégica simplificada del Decreto.

Órgano competente.

La Comisión de Evaluación Ambiental es el órgano competente para emitir el informe ambiental y territorial estratégico a que se refiere el artículo 51.2.b de la Ley 5/2014, de 25 de julio, de la Generalitat, de ordenación del territorio, urbanismo y paisaje, de la Comunitat Valenciana, de conformidad con lo dispuesto en el artículo 3.2 del Decreto 230/2015, de 4 de diciembre, del Consell, por el que se aprueba el



gan ambiental de la Generalitat a l'efecte de l'avaluació ambiental estratègica (plans i programes).

A la vista de tot això, la Comissió d'Avaluació Ambiental, acorda: emetre un informe ambiental i territorial estratègic favorable en el procediment simplificat d'avaluació ambiental i territorial estratègica del Pla de prevenció d'incendis forestals del Parc Natural del Carrascar de la Font Roja, per considerar que no té efectes significatius en el medi ambient, amb el compliment de les determinacions que s'inclouen en aquest informe.

Notificar als interessats que contra aquesta resolució, per no ser un acte definitiu en via administrativa, no es pot interposar cap recurs, la qual cosa no és inconvenient perquè es puguen utilitzar els mitjans de defensa que en el seu dret es consideren pertinents.

Us ho notifique perquè en tingueu coneixement i als efectes oportuns.

I se certifica, abans d'aprovar l'acta corresponent i a reserva dels termes precisos que se'n deriven, tal com ho autoritza l'article 18.2 de la Llei 40/2015, d'1 d'octubre, de règim jurídic del sector públic.

València, 29 de setembre de 2020.– El secretari de la Comissió d'Avaluació Ambiental: José del Valle Arocas»

València, 29 de agost de 2023.– El director general d'Urbanisme, Paisatge i Avaluació Ambiental: Miguel Angel Ivorra Devesa.

Reglamento del órgano ambiental de la Generalitat a los efectos de evaluación ambiental estratégica (planes y programas).

A la vista de cuanto antecede, la Comisión de Evaluación Ambiental, acuerda: emitir informe ambiental y territorial estratégico favorable en el procedimiento simplificado de evaluación ambiental y territorial estratégica del plan de prevención de incendios forestales del parque natural de El Carrascar de la Font Roja, por considerar que no tiene efectos significativos en el medio ambiente, con el cumplimiento de las determinaciones que se incluyen en el citado informe.

Notificar a los interesados que, contra la presente resolución, por no ser un acto definitivo en vía administrativa, no cabe recurso alguno; lo cual no es inconveniente para que puedan utilizarse los medios de defensa que en su derecho estimen pertinentes.

Lo que le notifico para su conocimiento y efectos oportunos.

Lo que se certifica con anterioridad a la aprobación del acta correspondiente y a reserva de los términos precisos que se deriven de la misma, conforme lo autoriza el artículo 18.2 de la Ley 40/2015, de 1 de octubre, de régimen jurídico del sector público.

València, 29 de septiembre de 2020.– El secretario de la Comisión de Evaluación Ambiental: José del Valle Arocas.»

València, 29 de agosto de 2023.– El director general de Urbanismo, Paisaje y Evaluación Ambiental: Miguel Ángel Ivorra Devesa.